

**OCENA PRZYGOTOWANIA  
MIASTA  
DO SEZONU LETNIEGO  
W ODNIESIENIU DO SPORTU,  
REKREACJI, TURYSTYKI,  
EDUKACJI, OFERTY SPĘDZANIA  
CZASU WOLNEGO,  
BEZPIECZEŃSTWA**

Zarząd Dróg, Zieleni i Transportu w Olsztynie  
ul. Knosały 3/5b  
10-015 Olsztyn

## 1. KOMUNIKACJA MIEJSKA

W związku z okresem wakacyjnym Zarząd Dróg, Zieleni i Transportu w Olsztynie, jak co roku podejmuje szereg działań mających ułatwić mieszkańcom oraz turystom dotarcie do plaż miejskich. Uruchamiane są m.in. **sezonowe linie autobusowe** lub dostosowywane do potrzeb pasażerów gabaryty pojazdów obsługujących popularne latem trasy komunikacji miejskiej. Obecnie już 86% taboru wyposażone jest w system klimatyzacji.

Rodzaj dnia/pojazdy	Dni robocze wolne od nauki szkolnej	Soboty	Niedziele i święta
Pojazdy w ruchu	142	108	64
W tym niskopodłogowe	142 (100%)	108 (100%)	64 (100%)

Maksymalna liczba pojazdów w ruchu, w poszczególnych rodzajach dni w okresie wakacji (łącznie MPK-autobusy, MPK-tramwaje, Irex-3)

### **Najważniejsze zmiany wprowadzane przez ZDZiT na czas wakacji:**

- **Linia nr 307** – wznowienie kursowania już od dnia 1 maja 2024 roku (tzw. długi weekend). Do dnia 24 czerwca kursy realizowane są w dni robocze wolne od nauki szkolnej, soboty, niedziele i święta, natomiast od 24 czerwca do 31 sierpnia w pełnym wymiarze (we wszystkie dni tygodnia). Linia realizuje bezpośrednie połączenie południowych osiedli Olsztyna i części kampusu UWM z Centrum Rekreacyjno-Sportowym Ukiel (od strony ul. Sielskiej). Linia kursuje na nowej trasie, rozpoczynając na osiedlu Pieczewo, zamiast na krańcu „Witosa”. Kursy realizowane są co 30 minut – od około godz. 10:00 do 20:00 w dni robocze wolne od nauki szkolnej oraz od około godz. 8:30 do 21:00 w weekendy;
- **Linia nr 107** - cały tydzień dojeżdżająca w okolice Centrum Rekreacyjno-Sportowego Ukiel od strony ul. Sielskiej. W lipcu i sierpniu we wszystkie dni tygodnia obsługiwana jest autobusami wielkopojemnymi, przegubowymi (wyjątek mogą stanowić wybrane kursy realizowane pojazdami standardowymi);
- **Linia nr 113** - cały tydzień dojeżdżająca w okolice Centrum Rekreacyjno-Sportowego Ukiel od strony ul. Sielskiej. Linia kursuje na nowej trasie, rozpoczynając na osiedlu Mazurskim, zamiast na Pieczewie. W lipcu i sierpniu we wszystkie dni tygodnia obsługiwana jest autobusami wielkopojemnymi, przegubowymi (wyjątek mogą stanowić wybrane kursy realizowane pojazdami standardowymi);

- **Linie nr 111 i 127** - cały tydzień dojeżdżające w okolice jezior: Długiego, Sukiel i Ukiel od strony ul. Bałtyckiej. W okolice jeziora Tyrsko od strony ul. Hozjusza (linia nr 127) i ul. Bałtyckiej (linia nr 111). Linie obsługiwane są pojazdami wielkopojemnymi, przegubowymi (wyjątek mogą stanowić wybrane kursy realizowane pojazdami standardowymi);
- **Pozostałe linie (nr 101 i 106)** kursujące po ul. Bałtyckiej obsługiwane co najmniej pojazdami standardowymi o długości 12 metrów.

Nieustannie podejmowane są działania związane z poprawą jakości usług komunikacji miejskiej w obrębie przystanków – stawiane są nowe wiaty przystankowe, a istniejące wyposażane są w gabloty rozkładowe poprawiające jakość prezentowanych informacji. 319 przystanków komunikacji miejskiej (73% wszystkich przystanków na terenie miasta) wyposażonych jest w wiaty przystankowe. Na przełomie roku 2023/2024 uruchomione zostały 2 linie tramwajowe i oddano do użytku 26 przystanki wyposażone w wiaty. Niemal wszystkie przystanki wyposażone są w tablice i/lub słupki z nazwą przystanku oraz numerami zatrzymujących się na nich linii (oznakowane zgodnie z kolorystyką olsztyńskiego Systemu Informacji Miejskiej). Wpływa to na poprawę estetyki i ułatwia orientację pasażerom. W związku ze zmianami w sieci komunikacyjnej na 122 przystankach zostało wymienione oznakowanie SIM.

Ponadto na polepszenie jakości informacji pasażerskiej, wzrost bezpieczeństwa podróżnych i ogólne zwiększenie jakości komunikacji miejskiej jako produktu, wpływa funkcjonujący w Olsztynie Inteligentny System Transportowy (ITS). Obejmuje on m.in. wyposażenie wszystkich pojazdów w autokomputery, system monitoringu wizyjnego i wyświetlacze wewnętrzne, wyposażenie przystanków w tablice elektroniczne z dynamiczną informacją pasażerską (134 sztuki), kamery i monitoring miejski (145 kamer na przystankach i ponad 600 kamer na ponad 100 skrzyżowaniach), biletomaty w większości pojazdów i biletomaty stacjonarne (63 sztuki), systemy zliczania pasażerów (56 pojazdów), System Informacji Pasażerskiej, aplikację mobilną czy działające 365 dni w roku Centrum Zarządzania Transportem Publicznym koordynujące pracę ITS.

W pojazdach wyświetlane są dodatkowe komunikaty graficzne na tablicach podsufitowych w pojazdach. Dzięki współpracy z Miejskim Ośrodkiem Kultury zamieszczane są tam m.in. grafiki informujące o zbliżających się wydarzeniach kulturalnych organizowanych przez MOK.

Dodatkowo we wszystkie niedziele w okresie wakacyjnym obowiązuje jednolity rozkład jazdy, bez podziału na niedziele handlowe i niehandlowe. W tym rozkładzie częstotliwości kursowania jest taka sama jak w niedziele handlowe.

## **2. SYGNALIZACJA ŚWIETLNA**

W sezonie letnim obowiązywać będzie dostosowany do okresu wakacyjnego harmonogram pracy sygnalizacji świetlnej. Poniżej skrzyżowanie objęte letnim harmonogramem:

- Armii Krajowej - Jagiellończyka, od dnia 1 maja do 30 września 2024 roku przechodzi na tryb pracy: poniedziałek - piątek godz. 6.00 – 22.30, sobota godz. 7.30 – 22.30, niedziela – godz. 9.00 – 22.30 ze względu na zwiększony ruch pieszych i rowerzystów w kierunku do oraz z plaży miejskiej.

## **3. OŚWIETLENIE ZABYTKÓW, ŚWIĄTYŃ I PARKÓW**

W sezonie letnim iluminacją świetlną będą objęte następujące obiekty znajdujące się w administracji i obsłudze ZDZiT w Olsztynie:

- Budynek Ratusza (plac Jana Pawła II 1);
- Wysoka Brama (ul. Staromiejska 16);
- Parafia Świętego Jakuba (ul. Staszica 5);
- Parafia Świętego Józefa (ul. Jagiellońska 41);
- Parafia Najświętszego Serca Pana Jezusa (ul. Mickiewicza 10);
- Parafia Ewangelicko-Augsburska (ul. Stare Miasto 1);
- Parafia Najświętszej Maryi Panny Różańcowej (ul. Żytnia 68);

Dodatkowo w administracji i utrzymaniu ZDZiT znajdują się ciągi komunikacyjne, takie jak: Łynostrada, jezioro Krzywe, Park Centralny, Park Podzamecze, Park Jakubowo, plaża w Gutkowie. Oświetlenie tych obiektów wyposażone jest w system sterowania oświetleniem, który rozświetla ciągi w przypadku wykrycia obecności użytkowników.

Oświetlone jest także jezioro Długie, jednakże z uwagi na wymogi Inspektoratu Ochrony Środowiska oświetlenie ciągów pieszo-rowerowych w obrębie akwenu jest wyłączane w godz. 23.00 – 5.00. Dodatkowo od 2022 roku oświetlany jest park zlokalizowany pomiędzy al. Sikorskiego a ul. Paukszty (tzw. zbiornik retencyjny).

#### 4. LAS MIEJSKI

Powierzchnia gruntów leśnych (czyli Las Miejski) wynosi 1348 ha, w tym powierzchnia zalesiona to 1314 ha. Jego głównym zadaniem jest pełnienie funkcji rekreacyjno-wypoczynkowej dla mieszkańców Olsztyna. Całość gruntów Lasu Miejskiego została zakwalifikowana do lasów ochronnych, ponadto od 2013 roku wchodzi w skład Leśnego Kompleksu Promocyjnego „Lasy Olsztyńskie”.

Przez teren Lasu Miejskiego prowadzą cztery piesze szlaki turystyczne, które zostały wytyczone przez Warmińsko-Mazurski Oddział PTTK, o łącznej długości 24,10 km oraz częściowo przechodzący szlak św. Jakuba, który w całości liczy 130 km (odcinek Olsztyn – Lipowiec). Szlaki te zostały oznakowane w terenie, usytuowano przy nich tablice informacyjne i drogowskazy.

Są to następujące szlaki:

- **Szlak czerwony Kopernikowski** o długości 5,3 km;
- **Szlak niebieski Spacerowy im. Mieczysława Orłowicza** o długości 4,7 km;
- **Szlak czarny im. Alojzego Śliwy** o długości 4,5 km;
- **Szlak żółty im. Stanisławy i Jana Baldowskich** o długości 10,3 km;
- Szlak św. Jakuba (odcinek Olsztyn – Lipowiec), trasa szlaku: Olsztyn – Łupstych – Gietrzwałd – Tomaryny – Guzowy Piec – Parwólki – Stare Jabłonki – Ostróda – Samborowo – Frednowy – Tynwałd – Szałkowo – Iława – Radomno – Nowe Miasto Lubawskie – Lipowiec o całkowitej długości 130 km.

Początek i koniec każdego ze szlaków usytuowano przy pętlach i przystankach autobusowych komunikacji miejskiej. Przez teren Lasu Miejskiego prowadzi też dawny szlak pątniczy Droga św. Jakuba.

Dla turystów pragnących bliższego kontaktu z przyrodą oraz poszerzenia wiedzy o niej, przygotowane zostały ścieżki przyrodniczo-dydaktyczne. Tworzono je przede wszystkim z myślą o dzieciach i młodzieży.

Jedną z największych atrakcji dla dzieci na terenie Lasu Miejskiego są dwa parki linowe położone tuż przy Stadionie Leśnym. Parki linowe w Lesie Miejskim zajmują areał o wielkości 0,50 ha.

Na terenie Lasu Miejskiego istnieje też **System Tras Rowerowych** o długości blisko 30 km:

1. **Ścieżka zielona „Rodzinna”** dystans trasy 9,14 km;
2. **Ścieżka żółta „XC”** dystans trasy 6,89 km;
3. **Ścieżka czerwona „ENDURO”** dystans 3,9 km;
4. **Ścieżka czarna „EXTREME”** dystans 1,85 km;
5. **Ścieżka zielona „Rodzinna”** dystans 6,90 km.

Oprócz szlaków pieszych i rowerowych na terenie Lasu Miejskiego do celów rekreacyjno-wypoczynkowych zostały przygotowane i zainstalowane następujące obiekty:

- parkingi leśne wyposażone w zadaszenia i ławy: (al. Wojska Polskiego - 3 sztuki, ul. Jagiellońska - 1 sztuka, ul. Leśna - 1 sztuka);
- wiaty drewniane ze stołami i ławkami - 21 sztuk - ustawione w całym kompleksie leśnym;
- tor rowerowy „Bikepark Wąwóz” przeznaczony do kolarstwa grawitacyjnego znajdujący się przy strzelnicy LOK-u;
- odbudowane i naprawione wiaty oraz zadaszenia zlokalizowane w oddziałach: 29c, 17i, 46a, 38a, 14k, 26i, 39p, 20f;
- naprawione ławki i stoły;
- zakupione i ustawione śmietniki – 35 sztuk;
- wymienione oraz naprawiane drewniane płotki przy parkingach leśnych.

Dozwołonym miejscem do organizowania grillowania jest teren przy wiacie nad Łyną przy moście Smętka. Wszystkie imprezy związane z użyciem otwartego ognia należy zgłaszać i uzgadniać z administracją Lasu Miejskiego.

W 2018 roku została oddana do użytku Łynostrada o długości odcinka leśnego 5,3 km. Na trasie Łynostrady zostały wybudowane 3 wiaty drewniane, a wzdłuż ścieżki postawiono ławki oraz kosze na śmieci. W grudniu 2019 roku zostały zamówione tablice informacyjne „Warmińska Łynostrada ” w ilości 5 sztuk, które zostały zamontowane na trasie trekkingowej na terenie Lasu Miejskiego.

Od 2020 roku zamówiono i zamontowano łącznie 36 sztuk ławek leśnych. Zostały one zamontowane na terenie dwóch leśnictw, Łyna i Wadąg.

Oprócz tego w granicach Lasu Miejskiego utworzone zostały dwa rezerваты przyrody: **„Redykajny” o powierzchni 9,71 ha** oraz **„Mszar” o powierzchni 5,43 ha**, które mają za zadanie chronić szczególnie torfowiska oraz roślinność torfową. W listopadzie 2020 roku zostało zamontowanych 7 tablic informacyjnych o zakazie śmiecenia, rozpalania ognisk i wyprowadzania psów bez smyczy na terenie Lasu Miejskiego.

Zarząd Dróg, Zieleni i Transportu w Olsztynie w 2023 roku dokonał naprawy 9 obiektów rekreacyjnych składających się z drewnianych zadaszeń, ławek i stołów. Zlecił remont i konserwację ścieżek rowerowych na odcinku o długości 11,5 km. Wykonał także naprawę nawierzchni ścieżek pieszych i rowerowych na szlakach zielonym, żółtym oraz czerwonym. Dodatkowo w 2024 roku zaplanowano remont i konserwację dróg leśnych oraz ścieżek rowerowych na odcinku 20 km. Wyżej wymienione prace będą wykonywane od maja do października bieżącego roku.

W ramach ochrony lasu prowadzone są również stałe dyżury złożone z jednego pracownika Straży Miejskiej i jednego pracownika Wydziału Lasu Miejskiego przy ZDZiT. Wystąpiono do Komendanta Straży Miejskiej w Olsztynie z prośbą o oddelegowanie pracownika Straży Miejskiej, co umożliwi utworzenie niezależnego patrolu. W czasie zwiększonego zagrożenia pożarowego w okresie od kwietnia do września pełnione są dyżury przeciwpożarowe przez pracowników Wydziału Lasu Miejskiego z wykorzystaniem samochodu służbowego wyposażonego w motopompę, w celu ochrony terenów leśnych i akcji przeciwpożarowej we współpracy z PAD-RDLP.

W 2023 roku w ramach ochrony przeciwpożarowej odbyło się także porządkowanie i mineralizowanie pasów przeciwpożarowych wzdłuż pasów drogowych na odcinku około 10 km. Z kolei w 2024 roku przewidziano 10 km mineralizacji i porządkowania pasów przeciwpożarowych.

Kilka razy w roku przeprowadzane są dodatkowo duże akcje związane z porządkowaniem lasu z pozostawionych przez mieszkańców śmieci (poza stałymi zleceniami na opróżnianie z odpadów z koszy i worków usytuowanych przy tzw. grzybkach oraz wzdłuż szlaków turystycznych).

## **5. ZIELEŃ URZĄDZONA**

### **STAN ZIELENI**

W Olsztynie stan zieleni urządzonej (będącej w administracji ZDZiT) na 31 grudnia 2023 roku przedstawiał się następująco:

- obiekty o charakterze parkowym – powierzchnia około 89 ha;
- zieleńce – powierzchnia około 29 ha;
- zieleń przyuliczna – powierzchnia około 180 ha;
- zieleń osiedlowa – powierzchnia około 42 ha.

### **NASADZENIA I ODTWARZANIE ZIELEŃCÓW**

Nasadzenia drzew, krzewów, bylin i traw wykonywane są przez cały rok – w miarę posiadanych środków finansowych. W bieżącym roku odtworzono zniszczone zieleńce przy ul. Zamenhofa czy ul. Pstrowskiego. Uzupełniono roślinność w rabatach na terenie skweru gen. Augusta Fieldorfa-Nila. Wykonano również nasadzenia jednoroczne, wiosenne w donicach na Placu Jana Pawła II i przy ul. Zamkowej, które w drugiej połowie maja zostaną zamienione na obsadę letnią. Poza placem przy Ratuszu, letnie kwiaty ozdobią także Stare Miasto, ul. Grunwaldzką, skrzyżowanie ul. Limanowskiego z ul. Zientary-Malewskiej oraz al. Wojska Polskiego. Z kolei przy ul. Młodzieżowej zrealizowano ustawienie ogrodzenia faszynowego.

Nasadzenia drzew realizowane są w ramach kompensacji za usuwane drzewa - w 2024 roku planowane jest nasadzenie ponad 100 drzew, głównie drzew liściastych. Drzewa pojawią się w każdej części miasta, głównie jako uzupełnienie zieleni przyulicznej oraz nowe nasadzenia na zieleńcach w miejscach usuwanych drzew.

### **PIELEGNACJA ZIELENI NISKIEJ**

Uwzględniając oczekiwania części mieszkańców oraz wprowadzone „Standardy Zieleni” dla miasta Olsztyna, jak również z uwagi na ograniczenia budżetowe, planuje się utrzymać zmniejszoną intensywność koszenia trawników w parkach, i niektórych pasach przyulicznych. Wprowadzone zostanie również zaniechanie koszenia poszczególnych pętli autobusowych, przy ulicach Cementowej, Pstrowskiego, Jagiellońskiej oraz skarp przy ulicach Bałtyckiej, Schumana oraz Leśnej. Natomiast w okresie jesiennym planowane jest ograniczenie grabienia liści z terenów parkowych, skupin drzew oraz pozostawienie liści w założeniach rabatowych.

Z jesienno-grabiennego zrezygnowano całkowicie m.in. w Parku Centralnym i Parku Podzamcze, tworząc miejsca zimowania dla owadów oraz małych zwierząt.

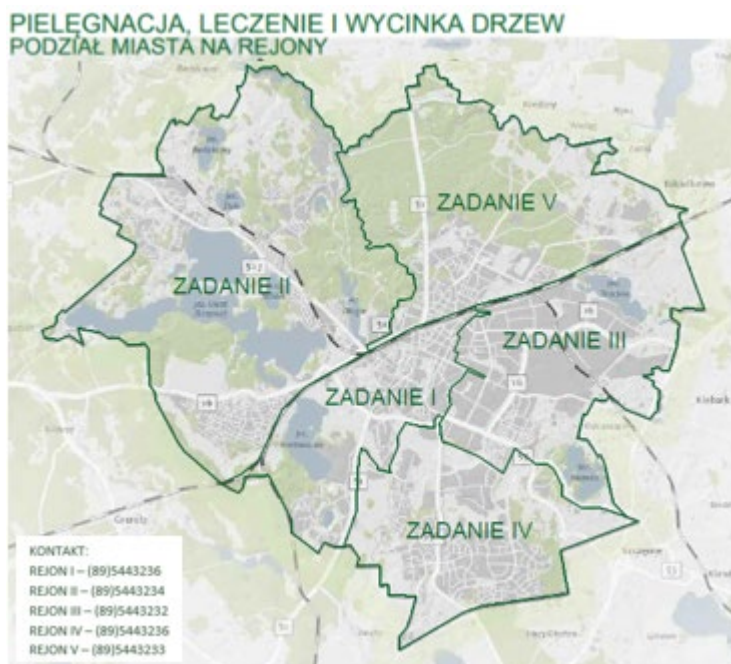


**Teren Olsztyna został podzielony na pięć zadań pod względem utrzymania miejskiej zieleni obejmujących osiedla:**

- Zadanie I – Podgrodzie, Grunwaldzie, Kościuszki, Śródmieście, Kętrzyńskiego, Kortowo oraz Park Centralny i Park Podzamcze;
- Zadanie II – Dajtki, Likusy, Gutkowo, Redykajny, Nad Jeziorem Długim;
- Zadanie III – Pojezierze, Kormoran, Mazurskie oraz Park im. Janusza Kusocińskiego, Park Jar I i Park Jar II;
- Zadanie IV – Nagórki, Jaroty, Brzeziny, Generałów, Pieczewo;
- Zadanie V – Wojska Polskiego, Zatorze, Podleśna, Zielona Górka oraz Park Jakubowo i Park Rataja.

Prace związane z pielęgnacją terenów zieleni niskiej oraz pozimowym oczyszczaniem placów zabaw rozpoczęły się w lutym i są wykonywane przez pracowników gospodarczych Wydziału Utrzymania Zieleni przy ZDZiT w Olsztynie.

## PIELEGNACJA DRZEWOSTANU



Pod względem pielęgnacji, leczenia i usuwania drzew, teren Olsztyna został podzielony tak, jak w przypadku utrzymania zieleni niskiej na pięć zadań obejmujących osiedla.

Pracownicy ZDZiT przeprowadzają przez cały rok wizje terenowe drzew. Na ich podstawie wystawiane są zlecenia Wykonawcom. W przypadku drzew kwalifikujących się do usunięcia (przeważnie z uwagi na zły stan zdrowotno - techniczny), drzewa ujmowane są we wnioskach na Kolegium Prezydenckie.

Po otrzymaniu pozytywnej opinii kolegium, składany jest wniosek do właściwych organów celem uzyskania decyzji zezwalającej na usunięcie. Za usuwane drzewa przewidziana jest przez ZDZiT kompensacja w postaci nowych roślin, w miejscach zaprojektowanych przez Ogrodnika Miejskiego Urzędu Miasta Olsztyna. W bieżącym roku planowane jest posadzenie około 100 sztuk drzew stanowiących nasadzenia zastępcze.

## PLACE ZABAW, SIŁOWNIE ZEWNĘTRZNE I WYBIEGI DLA PSÓW

ZDZiT w Olsztynie administruje następującymi obiektami:

- place zabaw (46 lokalizacji);
- siłownie zewnętrzne (30 lokalizacji);
- boiska (11 lokalizacji);
- ścianka wspinaczkowa (1 lokalizacja);

- Pumptrack (1 lokalizacja);
- wybiegi dla psów (3 lokalizacje).

Obiekty – jak co roku – przed sezonem przechodzą kontrole. W bieżącym roku została przeprowadzona kontrola 5-letnia. Raz w roku jest przeprowadzana coroczna kontrola podstawowa – przegląd generalny obiektów, podczas którego oceniane są wszystkie urządzenia, zabawki, konstrukcje, mocowania, ogrodzenie itp. Przegląd jest dokonywany pod kątem wystąpienia śladów korozji, uszkodzenia elementów, trwałości czy mocowania z podłożem.

Raz na trzy miesiące planowane jest przeprowadzanie kontroli funkcjonalnej, podczas której sprawdza się szczegółowo wszystkie urządzenia zabawowe i sportowe pod kątem zużycia technicznego.

Regularne kontrole, których celem są oględziny wyposażenia placów zabaw i siłowni plenerowych pod kątem stanu nawierzchni, ewentualnych uszkodzeń wyrządzonych przez wandalizm, zużycia sprzętu, ogrodzenia i małej architektury są planowo przeprowadzane raz w tygodniu. W ten sposób – jeśli zaistnieje taka potrzeba – szybko zlecana jest naprawa lub usunięcie uszkodzonego urządzenia.

W ramach środków Olsztyńskiego Budżetu Obywatelskiego (OBO-2024), Zarząd Dróg, Zieleni i Transportu w Olsztynie planuje w bieżącym roku:

- zakup i montaż drewnianej piramidy w Parku za Torami pod Lipami przy ul. Karłowicza;
- zakup i montaż urządzeń siłowni plenerowej przy LO nr 6 przy ul. Pstrowskiego;
- zakup i montaż zestawów zabawowych wraz z nawierzchnią syntetyczną w obrębie Parku Kusocińskiego cz. I;
- montaż piłkochwyty na boisku przy ul. Zientary-Malewskiej.

W bieżącym roku planowana jest wymiana wyeksploatowanych urządzeń na placach zabaw m. in. przy ulicach Konopnickiej, Morskiej i Wyspiańskiego.

Naprawa wyposażenia placów zabaw oraz pozostałych obiektów jest realizowana przez zewnętrznego Wykonawcę. Wstępna wartość wynagrodzenia za naprawę wraz z wymianą piasku w piaskownicach obiektów będących w administracji ZDZiT w 2024 roku wynosi 248 035,65 zł. Cena ta może ulec zmianie w zależności od ilości i zakresu koniecznych napraw, wynikających z aktów wandalizmu lub eksploatacji urządzeń.

W załączeniu wykaz placów zabaw i siłowni plenerowych będących w administracji ZDZiT w Olsztynie, wraz ze spisem urządzeń (**załącznik nr 1 - wykaz**).

## **6. OGRÓDKI GASTRONOMICZNE W PASIE DROGOWYM**

Uchwałą Rady Miasta Olsztyna z dnia 27 maja 2020 roku stawki opłaty za umieszczenie ogródków gastronomicznych w pasie drogowym zostały zmniejszone z 0,40 zł za 1 m<sup>2</sup> dziennie do 0,26 zł za 1 m<sup>2</sup> dziennie (obowiązują od dnia 24 czerwca 2020 roku). W bieżącym roku stawki za umieszczenie ogródków w pasie drogowym pozostawiono na tym samym poziomie.

## **7. TARGOWISKA MIEJSKIE**

Na terenie Gminy Olsztyn także w sezonie letnim funkcjonują targowiska przy ul. Kolejowej, ul. Grunwaldzkiej oraz ul. Wilczyńskiego stanowiące jej własność.

- Targowisko przy ul. Kolejowej znajduje się pomiędzy ulicami: Sienkiewicza, Kolejowej, Okrzei i Żeromskiego. Na terenie targowiska o powierzchni 12 652 m<sup>2</sup> oprócz handlu całorocznego prowadzony jest również handel sezonowy. Każdego roku, w ramach rezerwacji miejsc do handlu w okresie od kwietnia do października, przydzielanych jest 8 stanowisk na sprzedaż sezonową (sadzonki, rozsady, owoce i warzywa sezonowe). Dodatkowo ZDZiT w Olsztynie na prośbę kontrahentów wyraził zgodę na zajęcie części parkingowej na sprzedaż sadzonek i rozsąd. Przydzielono w ten sposób 3 nowe stanowiska handlowe.

Znajdująca się w sąsiedztwie Miejska Hala Targowa „Zatorzanka” z dniem 31 grudnia 2022 roku została wyłączona z eksploatacji, jednocześnie rozpoczynając proces ustalenia nowej funkcji dla tego obiektu.

- Targowisko przy ul. Grunwaldzkiej obejmuje powierzchnię 24 656 m<sup>2</sup>. Największe wysycenie handlem przypada na okres pomiędzy kwietniem a październikiem. W tym czasie organizuje się sprzedaż sezonową (sadzonki, rozsady, owoce i warzywa sezonowe). W tym okresie podpisanych jest dodatkowo około 50 umów.
- Targowisko przy ul. Wilczyńskiego obejmuje powierzchnię 2 208 m<sup>2</sup>. Na jego terenie w okresie pomiędzy kwietniem a październikiem organizuje się sprzedaż sezonową (sadzonki, rozsady, owoce i warzywa sezonowe). W ramach rezerwacji miejsc do handlu, przydzielone są ławy handlowe z zadaszeniem w ilości 41 sztuk.

- Targ Rybny - Jarmark Jakubowy. Na targu zwanym „Jarmarkiem” w celu promocji kultury, historii i tradycji ziemi warmińsko-mazurskiej przygotowano 9 pojedynczych i 10 podwójnych straganów handlowych. Na Jarmarku odbywa się sprzedaż lub wystawianie wyrobów rękodzieła artystycznego, przedmiotów kolekcjonerskich starych i nowych, rzeczy ciekawych, dziwnych, intrygujących, starych książek, map oraz pamiątek z Olsztyna, jak również ziem warmińsko-mazurskich wykonywanych przez twórców ludowych.

## **8. OCZYSZCZANIE DRÓG, CHODNIKÓW I ZIELENI**

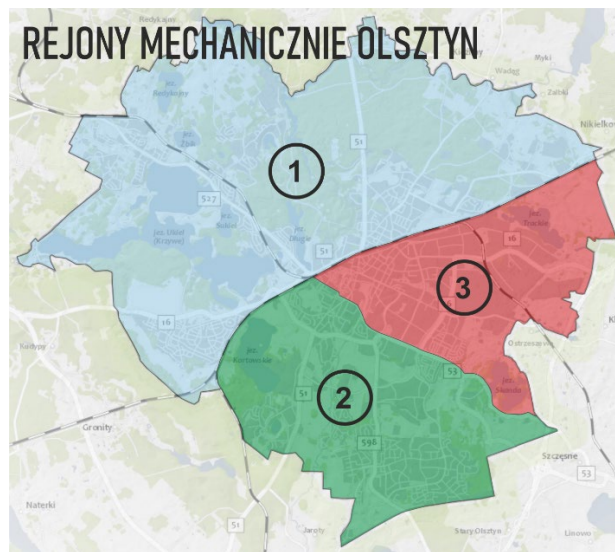
Przygotowanie do sezonu letniego to także intensyfikacja działań związanych ze sprzątnięciem miasta w rejonach rekreacyjnych:

- Starówka - teren Starego Miasta, podobnie jak wytypowane tereny przy plaży miejskiej będące w utrzymaniu ZDZiT w Olsztynie, uznane za miejsca najczęściej odwiedzane w czasie sezonu turystycznego, od dnia 1 czerwca 2024 będą oczyszczane na zasadzie utrzymania standardu czystości, polegającym na oczyszczeniu i gracowaniu powierzchni tychże terenów (**załącznik nr 2 – mapa Stare Miasto – utrzymanie kolor zielony, załącznik nr 3 – mapa plaża miejska – utrzymanie kolor czerwony**);
- Park Podzamcze i Park Centralny - oczyszczanie powierzchniowe terenów zielonych odbywa się co najmniej 6 razy w tygodniu, za wyjątkiem niedziel. Prace polegające na oczyszczaniu powierzchni utwardzonych z porastającej roślinności prowadzone są na bieżąco. Kosze na śmieci w obu parkach oczyszczane są raz dziennie.
- Miejsca rekreacyjne, plaże - oczyszczanie koszy odbywa się raz dziennie. Oczyszczanie plaż nad jeziorami prowadzone jest na bieżąco, przynajmniej raz w tygodniu i interwencyjnie w przypadku zgłoszeń. Kosze na śmieci zlokalizowane wokół jeziora Długiego oczyszczane są raz dziennie w soboty, niedziele i dni świąteczne w lipcu oraz sierpniu.

**Teren Olsztyna został podzielony na trzy rejon pod względem oczyszczania mechanicznego ulic oraz oczyszczania koszy na śmieci:**

- Rejon 1 – osiedla: Dajtki, Gutkowo, Likusy, Nad Jeziorem Długim, Redykajny, Zatorze, Podleśna, Wojska Polskiego, Zielona Górka;
- Rejon 2 – osiedla: Podgrodzie, Grunwaldzkie (część południowa), Brzeziny, Kortowo, Osiedle Generałów, Jaroty, Pieczewo, Nagórki, Mazurskie (część południowa);

- Rejon 3 – osiedla: Grunwaldzkie (część północna), Śródmieście, Pojezierze, Kormoran, Kętrzyńskiego, Mazurskie (część północna), Kościuszki.



Podział Olsztyna na trzy rejony

W przypadku oczyszczania zieleni prace prowadzone są dwutorowo. Zielen miejska skupiona w największych obszarach rekreacyjnych, takich jak Park im. Janusza Kusocińskiego, Park Jar I i Jar II, Park Jakubowo, Park Rataja, Górka Jasia, Łynostrada, Skwer Nila, teren rekreacyjny wokół fontanny przy ul. Bukowskiego, Park – ogródek Jordanowski przy ul. Barcza, teren rekreacyjny zlokalizowany w sąsiedztwie ulic Sikorskiego i Paukszty, teren rekreacyjny zlokalizowany przy boisku przy ul. Sosnkowskiego, teren wokół jeziora Długiego, Zatoki Miłej i Słonecznej Polany oraz małe plaże w Gutkowie, oczyszczane są przez pracowników ZDZiT. Z kolei sprzątnięcie terenów zielonych zlokalizowanych poza terenami uznawanymi za rekreacyjne prowadzone jest na zasadzie oczyszczania interwencyjnego. Oczyszczanie koszy na śmieci na terenach rekreacyjnych, w tym w okolicach jezior planowane jest codziennie.

Prace związane z pozimowym oczyszczaniem pasa drogowego rozpoczęły się w dniu 11 marca i trwały do 4 kwietnia 2024 roku. Kosze na śmieci w pasie drogowym także oczyszczane są codziennie.

Zarząd Dróg, Zieleni i Transportu w Olsztynie ściśle współpracuje ze Strażą Miejską również w kwestii oczyszczania terenów gminnych nieurządzonych. Z terenów tych staramy się na bieżąco usuwać koczowiska, bądź pozostałości po koczowiskach bezdomnych oraz miejsca nagromadzenia odpadów, szczególnie w pobliżu ogródków działkowych.

## **FONTANNY, PLAŻE, TOALETY PRZENOŚNE**

W mieście zlokalizowanych jest 13 fontann, które w sezonie 2024 są utrzymywane przez firmy zewnętrzne odpowiedzialne za oczyszczanie, konserwację elektryczną, jak również konserwację hydrauliczną urządzeń.

Wykaz fontann będących w administracji ZDZiT w Olsztynie:

- fontanna Symfonia Ptaków - Park Podzamcze;
- fontanna przy Starym Ratuszu - Stare Miasto;
- fontanna Kaskada Wodna przy Ratuszu - Pl. Jana Pawła II;
- fontanna na stawie - Park im. Janusza Kusocińskiego;
- fontanna na Placu Solidarności;
- fontanna w Parku Centralnym;
- fontanna Ryba z dzieckiem - Park Podzamcze;
- fontanna na stawie (duża) - Park Jakubowo;
- fontanna (mała) – Park Jakubowo;
- fontanna - Skwer Gen. Fieldorfa „Nila”;
- fontanna – Muzeum Park Centralny;
- fontanna na terenie rekreacyjnym przy ul. Bukowskiego;
- fontanna na terenie rekreacyjnym przy ul. Paukszty.

W administracji Zarządu Dróg, Zieleni i Transportu znajduje się także 9 plaż. Są to:

- plaża Zatoka Kopernika;
- plaża za dawnym hotelem Kur;
- plaża Gutkowo;
- plaża przy ul. Żurawiej w Łupstychu;
- Zatoka Miła;
- plaża i droga wzdłuż jeziora Żbik;
- plaża Słoneczna Polana;
- plaża Lwia Paszcza;
- plaża przy ul. Głogowej.

Na wszystkich plażach dokonano sezonowego przeglądu. Od dnia 1 maja do 31 sierpnia 2024 roku wszystkie oczyszczane są raz w tygodniu.

W kwietniu bieżącego roku zostały także ustawione toalety przenośne, które będą serwisowane do dnia 15 września 2024 roku. Plaże wyposażone są w kosze oraz ławki. Dodatkowo plaże: przy ul. Żurawiej w Łupstychu, Zatoce Kopernika, nad jeziorem Żbik oraz przy osiedlu Gutkowo wyposażone są w przebieralnie.

W administracji ZDZiT pozostają czynne sezonowo toalety przenośne zlokalizowane w 6 miejscach:

- plaża nad jeziorem Krzywym przy osiedlu Gutkowo;
- plaża nad jeziorem Krzywym na osiedlu Łupstych;
- plaża nad jeziorem Krzywym nad Zatoką Kopernika;
- ul. Sielska/Jeziorna przy Zatoce Miłej;
- parking autobusowy przy ul. Knosały (1 sztuka);
- przystań kajakowa przy ul. Droga do elektrowni nad rzeką Wadąg.

W administracji ZDZiT pozostają również czynne przez cały rok toalety przenośne, które są zlokalizowane:

- na terenie całego miasta przy przystankach komunikacji publicznej (24 sztuki);
- parking nad jeziorem Długim (1 sztuka);
- ul. Sienkiewicza targowisko przy MHT „Zatorzanka” (2 sztuki);
- targowisko przy ul. Wilczyńskiego (1 sztuka);
- Park im. Janusza Kusocińskiego (1 sztuka);
- Park Nagórki przy wejściu od al. Sikorskiego (1 sztuka).

### **TOALETY STACJONARNE**

W sezonie letnim nieczynne pozostaną toalety usytuowane przy ul. Prostej, ul. Okopowej, na Targu Rybnym (dwie kabiny), ul. Mickiewicza oraz w Parku Centralnym.

W zastępstwie podpisane zostały umowy na korzystanie z toalet zlokalizowanych w pobliskich punktach gastronomicznych, jak:

- Joe Gonsales przy ul. Kołłątaja;
- Sphinks przy ul. Staromiejskiej;
- Mexicana przy ul. Targ Rybny;
- Browar Warmia przy ul. Nowowiejskiego;
- Casablanca przy fontannie „Ryba z dzieckiem” w Parku Podzamcze.

Ponadto dostępne są toalety w budynkach: targowisko przy ul. Szarych Szeregów, parking przy ul. Przemysłowej oraz plac zabaw przy ul. Barcza (od dnia 1 kwietnia do 15 października 2024 roku).