

**Projekt**

z dnia 15 kwietnia 2026 r.

Zatwierdzony przez .....

**UCHWAŁA NR .....  
RADY MIASTA OLSZTYNA**

z dnia ..... 2026 r.

**w sprawie zmiany uchwały nr XXX/508/21 Rady Miasta Olsztyna z dnia 27 stycznia 2021 r. w sprawie  
wyznaczenia obszaru i granic aglomeracji Olsztyn**

Na podstawie art. 18 ust. 2 pkt 15 ustawy z dnia 8 marca 1990 r. o samorządzie gminnym (t.j. Dz. U. z 2025 r. poz. 1153 ze zm.) oraz art. 87 ust. 1 i 4 ustawy z dnia 20 lipca 2017 r. Prawo wodne (t.j. Dz. U. z 2025 r. poz. 960 ze zm.) w związku z art. 4 ust. 1 ustawy z dnia 7 lipca 2022 r. o zmianie ustawy Prawo wodne oraz niektórych innych ustaw (Dz. U. z 2022 r. poz. 1549), po dokonaniu uzgodnień z Dyrektorem Regionalnego Zarządu Gospodarki Wodnej Państwowego Gospodarstwa Wodnego Wody Polskie w Białymstoku oraz Regionalnym Dyrektorem Ochrony Środowiska w Olsztynie uchwała się, co następuje:

**§ 1.** W uchwale nr XXX/508/21 Rady Miasta Olsztyna z dnia 27 stycznia 2021 r. w sprawie wyznaczenia obszaru i granic aglomeracji Olsztyn (ogłoszonej w Dzienniku Urzędowym Województwa Warmińsko-Mazurskiego w dniu 27 stycznia 2021 r. pod poz. 631) wprowadza się następujące zmiany:

1. § 1 otrzymuje brzmienie:

„Wyznacza się aglomerację Olsztyn o równoważnej liczbie mieszkańców (RLM) wynoszącej 245 989 z oczyszczalnią ścieków w Olsztynie, obejmującą swym zasięgiem miasto Olsztyn oraz miejscowości z terenu Gminy Barczewo: Barczewo, Łęgajny, Wójtowo, Ruszajny, Kaplityny, Nikielkowo, Wróćkowo, Barczewko, miejscowości z terenu Gminy Stawiguda: Ruś, Bartąg, Jaroty, miejscowości z terenu Gminy Purda: Klebark Mały, Ostrzeszewo, Szczęsne i Stary Olsztyn, miejscowości z terenu Gminy Dywity: Dywity, Ługwałd, Różnowo, Słupy, Kieźliny, Wadąg, Myki, Zalbki, miejscowości z terenu Gminy Jonkowo: Gutkowo, miejscowości z terenu Gminy Gietrzwałd: Kudypy, Gronity, Naterki, Sząbruk, Unieszewo, Barwiny, Łupstych, Siła, Cegłowo”.

2. Zmianie ulega załącznik nr 1 do uchwały, który otrzymuje brzmienie nadane załącznikiem nr 1 do niniejszej uchwały.

3. Zmianie ulega załącznik nr 2 do uchwały, który otrzymuje brzmienie nadane załącznikiem nr 2 do niniejszej uchwały.

**§ 2.** Wykonanie uchwały powierza się Prezydentowi Olsztyna.

**§ 3.** Uchwała wchodzi w życie po upływie 14 dni od dnia ogłoszenia w Dzienniku Urzędowym Województwa Warmińsko-Mazurskiego.

PRZEWODNICZĄCY RADY MIASTA

Łukasz Łukaszewski

## **CZEŚĆ OPISOWA AGLOMERACJI OLSZTYN**

### **1. Lokalizacja aglomeracji**

- Nazwa aglomeracji: AGLOMERACJA OLSZTYN,
- RLM aglomeracji zgodnie z obowiązującą uchwałą:

Aglomeracja Olsztyn w obecnym kształcie została ustanowiona Uchwałą Nr XXX/508/21 Rady Miasta Olsztyna z dnia 27.01.2021 r. (Dziennik Urzędowy Województwa Warmińsko-Mazurskiego z 2021 r. poz. 631), RLM aglomeracji wynosi 221 662 RLM,

- RLM aglomeracji planowanej do wyznaczenia: 245 989 RLM,
- Aglomeracja Olsztyn położona jest w województwie warmińsko-mazurskim na terenie Miasta Olsztyn oraz powiatu olsztyńskiego. Obejmuje swym zasięgiem następujące miejscowości:
  - 1) Miasto Olsztyn,
  - 2) miejscowości z terenu gminy Barczewo: Barczewo, Łęgajny, Wójtowo, Ruszajny, Kaplityny, Nikielkowo, Wrócikowo, Barczewko,
  - 3) miejscowości z terenu gminy Stawiguda: Ruś, Bartąg, Jaroty,
  - 4) miejscowości z terenu gminy Purda: Klebark Mały, Ostrzeszewo,
  - 5) miejscowości z terenu gminy Dywity: Dywity, Ługwałd, Różnowo, Słupy, Kieźliny, Wadąg, Myki, Zalbki,
  - 6) miejscowości z terenu gminy Jonkowo: Gutkowo,
  - 7) miejscowości z terenu gminy Gietrzwałd: Kudypy, Gronity, Naterki, Sząbruk, Unieszewo, Barwiny, Łupstych, Siła, Cegłowo.
- Wykaz miejscowości włączanych do obszaru aglomeracji: Szczęsne oraz Stary Olsztyn (w granicach gminy Purda) oraz nieruchomości skanalizowane w granicach gminy Dywity.

Obszar miejscowości Stary Olsztyn włączany do granic aglomeracji Olsztyn jest w całości skanalizowany. Na obszarze miejscowości Szczęsne włączanego do granic aglomeracji Olsztyn znajdują się dwie przydomowe oczyszczalnie ścieków oraz jeden zbiornik bezodpływowy.

Zestawienie działek włączanych do aglomeracji Olsztyn:

Nr działek Szczęsne:

110/1, 110/34, 80/3, 250/8, 263/14, 267/77, 263/42, 271/1, 316/24, 106/10, 110/2, 110/52, 144/28, 250/7, 263/12, 267/67, 263/34, 271/2, 316/23, 106/11, 110/8, 110/53, 144/29, 250/13, 258/8, 267/68, 263/35, 267/7, 316/13, 106/8, 110/31, 110/36, 144/2, 250/12, 261, 267/69, 263/36, 267/19, 316/12, 106/12, 110/47, 110/62, 144/3, 250/19, 262/2, 267/70, 266/7, 267/20, 316/26, 109/12, 110/46, 110/63, 144/14, 250/20, 263/3, 267/71, 266/12, 267/16, 316/25, 109/48, 110/29, 110/38, 144/5, 251/1, 276, 267/72, 266/11, 267/17, 316/22, 107/14, 110/28, 110/32, 144/6, 252, 277, 267/73, 266/9, 267/10, 316/21, 107/6, 110/27, 110/8, 144/7, 102/6, 278/5, 267/92, 267/33, 267/3, 316/9, 312/11, 110/45, 110/2, 144/8, 304/4, 102/7, 267/47, 267/36, 267/11, 316/18, 110/44, 110/1,

144/9, 307/1, 262/4, 267/28, 267/34, 278/4, 316/17, 110/60, 117/18, 144/10, 274, 262/5, 267/54, 267/35, 279/1, 316/19, 110/61, 117/19, 144/11, 275, 262/3, 267/39, 289/1, 316/20, 267/53, 110/27, 117/20, 144/20, 310/1, 263/2, 267/79, 267/40, 279/4, 288/7, 110/23, 17/7, 144/19, 312/9, 263/23, 267/78, 267/41, 279/6, 322/1, 110/50, 117/16, 144/24, 312/8, 263/24, 267/109, 267/107, 279/5, 322/3, 110/51, 412/28, 144/25, 311/2, 263/21, 267/108, 267/104, 279/7, 322/4, 110/58, 117/5, 144/17, 311/1, 263/22, 267/105, 267/44, 280/7, 321/20, 110/59, 112/5, 144/16, 102/8, 263/37, 267/103, 267/43, 280/8, 321/11, 110/20, 112/6, 144/31, 252/4, 263/25, 267/102, 267/65, 280/5, 321/28, 110/19, 112/3, 144/13, 260/2, 263/26, 267/60, 267/64, 280/2, 321/24, 110/18, 140/6, 144/14, 260/1, 263/20, 267/52, 267/62, 281, 321/27, 110/40, 140/10, 144/27, 262/1, 263/19, 267/51, 267/61, 282, 321/23, 110/17, 142/2, 144/26, 258/2, 263/18, 267/48, 267/63, 283, 321/19, 110/49, 142/4, 144/23, 263/4, 263/17, 267/49, 267/37, 284, 321/13, 110/48, 80/9, 144/22, 263/5, 263/16, 267/50, 267/9, 323/6, 321/14, 110/15, 85/5, 144/21, 263/6, 263/27, 267/27, 267/38, 321/9, 321/15, 110/57, 85/7, 157, 263/40, 263/28, 263/39, 267/45, 321/8, 318, 110/56, 59/4, 255/3, 263/41, 263/29, 263/38, 267/15, 321/6, 317/3, 110/13, 84/3, 250/17, 263/8, 263/13, 263/31, 267/101, 320/8, 312/2, 110/55, 83/1, 263/9, 250/10, 263/14, 263/32, 267/82, 319, 267/96, 110/54, 80/17, 250/9, 263/10, 263/15, 263/43, 267/21, 316/2, 267/95

Nr działek Stary Olsztyn:

8/49, 11/35, 11/17, 11/19, 11/23, 8/53, 8/27, 8/43, 142, 1/12, 8/62, 11/3, 11/18, 11/21, 11/36, 8/54, 8/26, 8/56, 8/35, 1/13, 1/33, 11/15, 11/20, 11/22, 8/42, 8/14, 8/25, 8/31, 8/67, 1/15, 1/14, 1/27

Wartość RLM dla terenu włączanego do aglomeracji: Szczęsne RLM – 603, Stary Olsztyn RLM – 163.

Nr działek Dywity:

11-30/8 obręb Myki, 11-30/10 obręb Myki; 11-107/24 obręb Wadağ, 11-107/23 obręb Wadağ, 11-107/58 obręb Wadağ, 11-107/59 obręb Wadağ, 11-107/64 obręb Wadağ, 11-107/63 obręb Wadağ, 11-107/62 obręb Wadağ, 11-107/61 obręb Wadağ, 11-107/53 obręb Wadağ, 11-107/66 obręb Wadağ, 11-107/67 obręb Wadağ, 9-534/10 obręb Wadağ, 9-534/9 obręb Wadağ, 9-534/8 obręb Wadağ, 9-534/7 obręb Wadağ, 9-534/6 obręb Wadağ, 9-534/5 obręb Wadağ; 9-430/29 obręb Kieźliny, 9-430/31 obręb Kieźliny, 9-406/212 obręb Kieźliny; 5-320/2 obręb Dywity, 5-321/33 obręb Dywity, 5-7/68 obręb Dywity, 5-7/64 obręb Dywity, 5-7/59 obręb Dywity, 5-7/71 obręb Dywity, 5-7/73 obręb Dywity, 5-7/83 obręb Dywity, 5-7/75 obręb Dywity, 5-7/79 obręb Dywity, 5-158/1 obręb Dywity; 10-190/11 obręb Ługwałd, 10-163/16 obręb Ługwałd, 10-163/17 obręb Ługwałd; 16-187/51 obręb Różnowo, 16-194/17 obręb Różnowo, 16-194/16 obręb Różnowo, 16-185/67 obręb Różnowo, 16-185/59 obręb Różnowo, 16-185/60 obręb Różnowo, 16-185/57 obręb Różnowo, 16-185/61 obręb Różnowo, 16-185/51 obręb Różnowo, 16-279/12 obręb Różnowo, 16-279/11 obręb Różnowo, 16-243/73 obręb Różnowo, 16-243/72 obręb Różnowo, 16-243/71 obręb Różnowo, 16-243/70 obręb Różnowo, 16-655/108 obręb Różnowo, 16-655/107 obręb Różnowo, 16-655/59 obręb Różnowo, 16-655/58 obręb Różnowo, 16-655/55 obręb Różnowo, 16-655/46 obręb Różnowo, 16-655/101 obręb Różnowo, 16-655/99 obręb Różnowo, 16-655/98 obręb Różnowo, 16-655/97 obręb Różnowo, 16-655/96 obręb Różnowo, 16-655/22 obręb Różnowo, 16-245/17 obręb Różnowo, 16-245/7 obręb Różnowo, 16-655/37 obręb Różnowo, 16-655/38 obręb Różnowo, 16-655/39 obręb Różnowo, 16-655/40 obręb Różnowo, 16-655/41 obręb Różnowo, 16-655/42 obręb Różnowo, 16-655/43 obręb Różnowo, 16-655/44 obręb Różnowo, 16-655/94 obręb Różnowo, 16-655/93 obręb Różnowo, 16-655/92 obręb Różnowo, 16-655/91 obręb Różnowo, 16-655/90 obręb Różnowo, 16-655/89 obręb Różnowo, 16-655/88 obręb Różnowo, 16-655/87 obręb Różnowo, 16-655/86 obręb Różnowo, 16-655/85 obręb Różnowo, 16-655/82 obręb Różnowo, 16-655/81 obręb Różnowo, 16-655/80 obręb Różnowo, 16-655/79 obręb Różnowo, 16-655/78 obręb Różnowo, 16-686, 16-691 obręb Różnowo.

Wartość RLM dla terenu włączanego do aglomeracji: Dywity RLM – 451.

- Wykaz miejscowości wyłączanych z obszaru aglomeracji: wyłącza się nieruchomości nieskanalizowane przynależne do gmin Barczewo i Dywity, których podłączenie do sieci kanalizacyjnej nie będzie

możliwe do końca 2027 r.

Zestawienie działek wyłączonych z aglomeracji Olsztyn z gminy Barczewo:

Wyłączane tereny położone są w obrębie Wójtowo gm. Barczewo i są to działki nr: 183/17, 183/18, 183/19, 183/20, 183/21, 183/22, 183/23, 183/24, 183/25, 183/26, 183/16, 180/1, 180/2, 180/3, 183/9, 181/7, 181/13, 181/14, 181/37, 181/38, 181/33, 181/34, 181/35, 181/36, 181/23, 181/21, 182/6, 3164/5, 228/3, 228/4, 228/9, 228/10, 228/11

Wartość RLM dla terenu wyłączanego z aglomeracji: 36 RLM.

Zestawienie działek wyłączonych z aglomeracji Olsztyn z gminy Dywity:

1. Dz. nr 75/5, obręb Myki; 2. Dz. nr 81/11, obręb Myki; 3. Dz. nr 81/21, obręb Myki; 4. Dz. nr 75/12, obręb Myki; 5. Dz. nr 31/3, obręb Myki; 6. Dz. nr 147, obręb Myki; 7. Dz. nr 406/71, obręb Kieźliny; 8. Dz. nr 406/89, obręb Kieźliny; 9. Dz. nr 406/62, obręb Kieźliny; 10. Dz. nr 406/213, obręb Kieźliny; 11. Dz. nr 203, obręb Kieźliny; 12. Dz. nr 164/13, obręb Kieźliny; 13. Dz. nr 406/12, obręb Kieźliny; 14. Dz. nr 111, obręb Kieźliny; 15. Dz. nr 390/1, obręb Kieźliny; 16. Dz. nr 89, obręb Kieźliny; 17. Dz. nr 90, obręb Kieźliny; 18. Dz. nr 406/385, obręb Kieźliny; 19. Dz. nr 406/397, obręb Kieźliny; 20. Dz. nr 174/38, obręb Ługwałd; 21. Dz. nr 174/39, obręb Ługwałd; 22. Dz. nr 118/14, obręb Ługwałd; 23. Dz. nr 118/7, obręb Ługwałd; 24. Dz. nr 163/5, obręb Ługwałd; 25. Dz. nr 185/170, obręb Ługwałd; 26. Dz. nr 210, obręb Ługwałd; 27. Dz. nr 250/32, obręb Różnowo; 28. Dz. nr 183/14, obręb Różnowo; 29. Dz. nr 184/72, obręb Różnowo; 30. Dz. nr 184/21, obręb Różnowo; 31. Dz. nr 264/7, obręb Dywity; 32. Dz. nr 264/61, obręb Dywity; 33. Dz. nr 264/7, obręb Dywity; 34. Dz. nr 326/1, obręb Dywity; 35. Dz. nr 148/10, obręb Dywity; 36. Dz. nr 174/21, obręb Dywity; 37. Dz. nr 773/6, obręb Dywity; 38. Dz. nr 272/1, obręb Dywity; 39. Dz. nr 615/5, obręb Dywity; 40. Dz. nr 253/39, obręb Dywity; 41. Dz. nr 773/4, obręb Dywity.

Wartość RLM dla terenu wyłączanego z aglomeracji wynosi: 86 RLM.

- Nazwa miejscowości, w której zlokalizowana jest oczyszczalnia ścieków: Olsztyn.

### 1. Adres wnioskodawcy (gminy wiodącej w aglomeracji)

Miejscowość: Olsztyn	adres: Plac Jana Pawła II 1, 10-101 Olsztyn
Gmina: Olsztyn	Powiat: olsztyński
Województwo: warmińsko- mazurskie	
Telefon: (89) 50 60 000	
e-mail do kontaktu: kancelaria.ogolna@olsztyn.eu	

### 2. Ogólne uwarunkowania wyznaczenia aglomeracji Olsztyn

- Aglomeracja Olsztyn zgodnie z definicją powinna obejmować teren, na którym zaludnienie lub działalność gospodarcza są wystarczająco skoncentrowane, aby ścieki komunalne były zbierane i przekazywane do oczyszczalni ścieków komunalnych lub do końcowego punktu zrzutu.
- Wydajność oczyszczalni ścieków powinna odpowiadać przynajmniej ładunkowi generowanemu na obszarze aglomeracji.

- Standardy oczyszczania ścieków w oczyszczalniach uzależnione są od wielkości aglomeracji. Jakość ścieków oczyszczonych odprowadzanych z oczyszczalni powinna być zgodna z wymaganiami ustawy z dnia 20 lipca 2017 r., Prawo wodne (t.j. Dz. U. z 2025 r. poz. 960 ze zm.) i Rozporządzeniem Ministra Gospodarki Morskiej i Żeglugi Śródlądowej z dnia 12 lipca 2019 r. w sprawie substancji szczególnie szkodliwych dla środowiska wodnego oraz warunków, jakie należy spełnić przy wprowadzaniu do wód lub do ziemi ścieków, a także przy odprowadzaniu wód opadowych lub roztopowych do wód lub do urządzeń wodnych (Dz. U. z 2019 r. poz. 1311).

Zgodnie z art. 92 ustawy Prawo wodne wójt, burmistrz lub prezydent miasta co 2 lata dokonuje przeglądu obszarów i granic aglomeracji wyznaczonych na podstawie art. 87 ust. 1 ww. ustawy, z uwzględnieniem kryterium ich utworzenia, o którym mowa w art. 86 ust. 1, oraz zaistniałych zmian równoważnej liczby mieszkańców w aglomeracji.

W związku z powyższym Prezydent Olsztyna dokonał przeglądu obszaru i granic aglomeracji uwzględniając zapisy Rozporządzenia Ministra Gospodarki Morskiej i Żeglugi Śródlądowej z dnia 27 lipca 2018 r. w sprawie sposobu wyznaczania obszarów i granic aglomeracji (Dz. U. z 2018 r. poz. 1586).

### **3. Dokumenty stanowiące podstawę do wyznaczenia obszaru i granic aglomeracji:**

#### 1) gmina Olsztyn:

- a) Uchwała Nr XXX/508/21 Rady Miasta Olsztyna z dnia 27.01.2021 r. (Dz. Urz. Woj. Warm.-Maz. z 2021 r. poz. 631) w sprawie wyznaczenia obszaru i granic aglomeracji Olsztyn,
- b) Wieloletni plan modernizacji i rozwoju urządzeń wodociągowych i urządzeń kanalizacyjnych Przedsiębiorstwa Wodociągów i Kanalizacji Sp. z o.o. w Olsztynie na lata 2024-2027, zatwierdzony Uchwałą Rady Miasta Nr LXIX/1052/24 z 24 stycznia 2024 r.
- c) Plan techniczno - ekonomiczny Przedsiębiorstwa Wodociągów i Kanalizacji Sp. z o.o. w Olsztynie na rok 2026 zatwierdzony Uchwałą Nr 3/26 Nadzwyczajnego Zgromadzenia Wspólników PWiK Sp. z o.o. w Olsztynie z dnia 16 stycznia 2026 r.

#### 2) gmina Barczewo:

- a) Uchwała NR XXXII/265/98 Rady Miejskiej w Barczewie z dnia 29 kwietnia 1998 r. w sprawie zatwierdzenia zmian fragmentów miejscowych planów zagospodarowania przestrzennego miasta i gminy Barczewo ogłoszona w Dzienniku Urzędowym Województwa Olsztyńskiego nr 12 z dnia 10 czerwca 1998 r. poz. 167,
- b) Miejscowy Plan Zagospodarowania Przestrzennego terenów zabudowy mieszkalnej jednorodzinnej, usługowej oraz rekreacji indywidualnej w obrębie geodezyjnym Barczewko, gmina Barczewo – uchwalony Uchwałą Nr XXVI/172/04 Rady Miejskiej w Barczewie z dnia 11 października 2004 r. Opublikowany z Dzienniku Urzędowym Województwa Warmińsko-Mazurskiego Nr 152 z dnia 4 listopada 2004 r. poz. 1894,
- c) Miejscowy Plan Zagospodarowania Przestrzennego terenu miasta Barczewa wraz z fragmentami terenu w obrębie Ruszajny i Bark-Wrócikowo, zatwierdzony Uchwałą Rady Miejskiej w Barczewie Nr XXXV/231/05 z dnia 23 maja 2005 r. ogłoszoną w Dzienniku Urzędowym Województwa Warmińsko-Mazurskiego nr 83 z dnia 1 lipca 2005 r. poz. 1148,
- d) Uchwała Nr XI/87/07 Rady Miejskiej w Barczewie z dnia 2 lipca 2007 r. w sprawie zmiany miejscowego planu zagospodarowania przestrzennego gminy Barczewo. Ogłoszona w Dzienniku Urzędowym Województwa Warmińsko-Mazurskiego Nr 117 z dnia 7 sierpnia 2007 r.

- poz. 1648,
- e) Uchwała Nr VII/55/2007 Rady Miejskiej w Barczewie z dnia 19 marca 2007 r. w sprawie uchwalenia miejscowego planu zagospodarowania przestrzennego obrębu geodezyjnego Łęgajny i części obrębu Kaplityny (Dz. Urz. Woj. Warm.-Maz. Nr 14 z dnia 25 stycznia 2008 r. poz. 390),
  - f) Uchwała Nr LII/395/10 Rady Miejskiej w Barczewie z dnia 24 maja 2010 r. w sprawie uchwalenia miejscowego planu zagospodarowania przestrzennego terenu gminy Barczewo, w obrębach Kaplityny, Kronowo (Dz. Urz. Woj. Warm.-Maz. Nr 89 z dnia 23 czerwca 2010 r. poz. 1416),
  - g) Uchwała Nr XXX/182/12 Rady Miejskiej w Barczewie z dnia 29 października 2012 r. w sprawie uchwalenia miejscowego planu zagospodarowania przestrzennego fragmentów obrębu geodezyjnego Kaplityny (Dz. Urz. Woj. Warm.-Maz. z dnia 12 grudnia 2012 r. poz. 3445),
  - h) Uchwała VII/53/15 Rady Miejskiej w Barczewie z dnia 24 marca 2015 r. w sprawie uchwalenia miejscowego planu zagospodarowania przestrzennego gminy Barczewo pod trasę dwutorowej linii elektroenergetycznej 400 KV Olsztyn Mątki – Ostrołęka w części obrębów geodezyjnych Nikielkowo, Wójtowo, Skajboty, Jedzbark i Klucznik,
  - i) Uchwała nr VII/54/15 Rady Miejskiej w Barczewie z dnia 24 marca 2015 r. w sprawie uchwalenia miejscowego planu zagospodarowania przestrzennego gminy Barczewo pod trasę dwutorowej linii elektroenergetycznej 400 kV Olsztyn Mątki – Ostrołęka w części obrębów geodezyjnych Nikielkowo, Wójtowo, Skajboty,
  - j) Uchwała Nr VI (67) 2019 z dnia 28 marca 2019 r. w sprawie zmian miejscowych planów zagospodarowania przestrzennego miasta Barczewa z fragmentami terenu w obrębach Ruszajny i Bark – Wróćkowo (Dz. Urz. Woj. Warm.-Maz. z 2019 r. poz. 2543),
  - k) Uchwała Nr XVI (177) 2020 Rady Miejskiej w Barczewie z dnia 30.01.2020 r. w sprawie uchwalenia miejscowego planu zagospodarowania przestrzennego dla terenu w obrębie Nikielkowo, gmina Barczewo (Dz. Urz. Woj. Warm.-Maz. z 2020 r. poz. 2225),
  - l) Uchwała Nr XVII (185) 2020 Rady Miejskiej w Barczewie z dnia 27 lutego 2020 r. w sprawie miejscowego planu zagospodarowania przestrzennego obrębu geodezyjnego Łęgajny i części obrębu Kaplityny (Dz. Urz. Woj. Warm.-Maz. z 2020 r. poz. 2226),
  - m) Uchwała Nr XVII (187) 2020 Rady Miejskiej w Barczewie z dnia 27 lutego 2020 r. w sprawie miejscowego planu zagospodarowania przestrzennego terenu w obrębie Wójtowo, gmina Barczewo (Dz. Urz. Woj. Warm.-Maz. z 2020 r. poz. 2227).

### 3) gmina Purda:

- a) zmiana miejscowego planu zagospodarowania przestrzennego gminy Purda w miejscowości Ostrzeszewo polegająca na wprowadzeniu zabudowy mieszkalno-usługowej, zatwierdzona Uchwałą Nr XXIII-104/97 Rady Gminy w Purdzie z dnia 17 lipca 1997 r. (Dz. Urz. Woj. Warm.-Maz. Nr 22 poz. 303),
- b) zmiana miejscowego planu zagospodarowania przestrzennego gminy Purda w obrębie Klebark Mały, zatwierdzona Uchwałą Nr XXIX-269/01 Rady Gminy Purda z dnia 7 listopada 2001 r. (Dz. Urz. Woj. Warm.-Maz. Nr 153 poz. 2561),
- c) zmiana miejscowego planu ogólnego zagospodarowania przestrzennego fragmentu gminy Purda w obrębie Ostrzeszewo z przeznaczeniem pod zabudowę mieszkalną, jednorodziną, zatwierdzona Uchwałą Nr VII-63/03 Rady Gminy Purda z dnia 28 sierpnia 2003 r. (Dz. Urz. Woj. Warm.-Maz. Nr 163 poz. 1987),
- d) Miejscowy plan zagospodarowania przestrzennego terenów w obrębie Klebark Mały, gmina Purda, zatwierdzony Uchwałą Nr XXIV-136/08 Rady Gminy Purda z dnia 30 grudnia 2008 r. (Dz. Urz. Woj. Warm.-Maz. Nr 18 poz. 359),
- e) Miejscowy plan zagospodarowania przestrzennego fragmentu gminy Purda dla terenu położonego w obrębie geodezyjnym Szczesne zatwierdzony Uchwałą Nr XXIX/219/2017 Rady Gminy Purda

z dnia 29 czerwca 2017 r. w sprawie uchwalenia miejscowego planu zagospodarowania przestrzennego fragmentu gminy Purda dla terenu położonego w obrębie geodezyjnym Szczęsne,

f) projekt budowlany z 19 sierpnia 2010 r. sieć kanalizacji wraz z przyłączami i przepompowniami ścieków. Sieć wodociągowa wraz z przyłączami - Klebark, Ostrzeszewo, Gmina Purda.

4) gmina Stawiguda:

a) Uchwała Nr XXXV/284/2021 Rady Gminy Stawiguda z dnia 29 kwietnia 2021 r. w sprawie zmiany Studium uwarunkowań i kierunków zagospodarowania przestrzennego gminy Stawiguda,

5) gmina Dywity:

a) Uchwała nr XXII/150/16 Rady Gminy Dywity z dnia 15 września 2016 r. w sprawie wyznaczenia aglomeracji Olsztyn,

b) Uchwała Nr XIX/186/20 Rady Gminy Dywity z dnia 26 czerwca 2020 r. w sprawie wyrażenia woli zawarcia porozumienia międzygminnego dotyczącego współdziałania Gmin wchodzących w skład aglomeracji Olsztyn przy realizacji zadania polegającego na przeglądzie obszaru i granic aglomeracji Olsztyn na potrzeby Krajowego Programu Oczyszczania Ścieków Komunalnych,

c) Uchwała Nr LIV/506/23 z dnia 30 października 2023 r. w sprawie zawarcia porozumienia międzygminnego dotyczącego współdziałania Gmin wchodzących w skład aglomeracji Olsztyn przy realizacji zadania polegającego na zmianie obszaru i granic aglomeracji Olsztyn poprzez wyłączenie części terenów nieskanalizowanych przynależnych do Gmin Barczewo i Dywity oraz włączenia terenów skanalizowanych przynależnych do Gminy Purda.

6) gmina Jonkowo:

a) zmiana Studium uwarunkowań i kierunków zagospodarowania przestrzennego gminy Jonkowo – Uchwała Nr XXXIX/214/2009 Rady Gminy Jonkowo z dnia 28.12.2009 r.,

b) zmiana miejscowego planu szczegółowego zagospodarowania przestrzennego dzielnicy Gutkowo w Olsztynie w części położonej w sołectwie Gutkowo w gminie Jonkowo, obręb Gutkowo – Uchwała Nr XXXI/231/2001 Rady Gminy Jonkowo z dnia 28.06.2001 r.,

c) Miejscowy plan zagospodarowania przestrzennego terenu zabudowy mieszkaniowej jednorodzinnej w części miejscowości Gutkowo, obręb Gutkowo – Uchwała Nr XXXII/237/2001 Rady Gminy Jonkowo z dnia 27.08.2001 r.

7) gmina Gietrzwałd:

a) Uchwała Nr XXIX/209/2020 Rady Gminy Gietrzwałd z dnia 15 grudnia 2020r. w sprawie zmiany Studium uwarunkowań i kierunków zagospodarowania przestrzennego Gminy Gietrzwałd.

#### **4. Opis sieci kanalizacyjnej – stan na 31.12.2025 r.**

1) Długość istniejącej sieci kanalizacyjnej sanitarnej – 608,18 km; długość istniejącej kanalizacji deszczowej – 225,99 km,

2) Liczba stałych mieszkańców, korzystających z istniejącej sieci kanalizacyjnej, zameldowanych na terenie aglomeracji – 194 966,

3) Liczba stałych mieszkańców korzystających ze zbiorników bezodpływowych – 1191,

4) Liczba stałych mieszkańców korzystających z systemów indywidualnych (przydomowych

- oczyszczalni ścieków) – 376,
- 5) Liczba osób czasowo przebywających w aglomeracji korzystających z istniejącej sieci kanalizacyjnej – 25 111,
  - 6) Liczba osób czasowo przebywających w aglomeracji korzystających z planowanej do budowy sieci kanalizacyjnej – 0
  - 7) Przemysł obsługiwany przez sieć kanalizacyjną – 24 345.

W granicach aglomeracji Olsztyn nie planuje się budowy sieci kanalizacji sanitarnej, w związku z czym nie ma konieczności obliczania wskaźnika koncentracji.

## 5. Informacja na temat oczyszczalni ścieków

- 1) Nazwa oczyszczalni: Łyna (PLWM0010),
- 2) Lokalizacja oczyszczalni ścieków: ul. Leśna 9, 10-173 Olsztyn,
- 3) Dane kontaktowe: tel. (89) 533 375 034,
- 4) Współrzędne geodezyjne wylotu ścieków oczyszczonych do rzeki Łyna w układzie odniesienia PL-ETRF2000 (strefa 7):

X: 5965413.67

Y: 7463737.36

- 5) Decyzja Marszałka Województwa Warmińsko-Mazurskiego w Olsztynie z dnia 5 czerwca 2015 r. znak: OŚ-PŚ.7322.1.2.2015 w sprawie udzielenia pozwolenia wodnoprawnego na odprowadzanie ścieków do rzeki Łyna wygasła z dniem 30 czerwca 2025 r.

Decyzja Dyrektora Regionalnego Zarządu Gospodarki Wodnej PGW Wody Polskie z 12 czerwca 2025 r., znak: B.RUZ.4210.112.2024 w sprawie udzielenia pozwolenia wodnoprawnego na odprowadzanie ścieków z MOŚ „Łyna” do rzeki Łyna z datą obowiązywania 10 lat liczoną od 01 lipca 2025 r.

- 6) Projektowana maksymalna wydajność oczyszczalni ścieków  $RLM = 270\ 000$ ,

Przepustowość oczyszczalni ścieków zgodnie z obowiązującym od 01 lipca 2025 r. pozwoleniem wodnoprawnym:

- maksymalna sekundowa - 0,833 m<sup>3</sup>/s
- średnia dobową - 40 000 m<sup>3</sup>/d
- roczna dopuszczalna - 14 600 000 m<sup>3</sup>/rok

- 7) Obciążenie oczyszczalni ścieków - średnia z okresu od 01.01.2025 r. do 31.12.2025 r. 254 648 RLM,
- 8) Typ oczyszczalni ścieków: oczyszczalnia biologiczna z podwyższonym usuwaniem związków azotu i fosforu (PUB1),
- 9) Odbiornik oczyszczonych ścieków: rzeka Łyna,
- 10) Informacja o średniej dobowej ilości i jakości ścieków komunalnych powstających na terenie aglomeracji oraz ich skład jakościowy (w tym ścieki dostarczane taborem asenizacyjnym do zlewni ścieków) – w okresie od 01.01.2025 r. do 31.12.2025 r.

Ilość ścieków komunalnych dopływających do oczyszczalni z ostatnich 12 miesięcy, tj. od 01 stycznia 2025 r. do 31 grudnia 2025 r. wyniosła 11 243 549 m<sup>3</sup>/r., średniodobowo 30 804,24 m<sup>3</sup>/d, w tym ścieki dowożone taborem (Oczyszczalnia Ścieków „Łyna” przyjmuje ścieki dowożone tylko z terenu aglomeracji) 23 349,26 m<sup>3</sup>/r., średniodobowo 63,97 m<sup>3</sup>/d.

Skład jakościowy ścieków komunalnych powstających na terenie aglomeracji, średnia liczona od 01 stycznia 2025 r. do 31 grudnia 2025 r.:

zawiesina ogólna = 564 mg/l

BZT5 = 496 mgO<sub>2</sub>/l

ChZT = 1100 mgO<sub>2</sub>/l

azot amonowy = 72 mgN/l

azot ogólny = 102 mgN/l

fosfor ogólny = 15,7 mgP/l

#### **6. Informacja o zakładach, których podłączenie do systemu kanalizacji zbiorczej jest planowane.**

W najbliższej perspektywie nie planuje się podłączenia nowych zakładów przemysłowych do sieci.

#### **7. Informacja o ilości i składzie jakościowym ścieków przemysłowych odprowadzanych do systemu kanalizacji zbiorczej, w tym zakładów produkujących największe ilości ścieków.**

Ilość i skład jakościowy ścieków przemysłowych odprowadzanych do kanalizacji podane są za okres od 01 stycznia 2025 r. do 31 grudnia 2025 r. Poniżej podane dane dotyczą 6 największych zakładów przemysłowych znajdujących się na terenie aglomeracji: INDYKPOL S.A, Michelin Polska Sp. z o.o., Unipral Sp. z o.o., Browar KORMORAN Sp. z o.o., Dobra Energia dla Olsztyna Sp. z o.o., ZGOK Sp. z o.o.

1)

Ilość ścieków: 579 794 m<sup>3</sup>

BZT5: 800 mgO<sub>2</sub>/l

Fosfor ogólny: 9,5 mgP/l

Azot amonowy: 45 mg/l

Azot azotynowy: 0,044 mg/l

RLM: 21 180

Ładunek BZT5= 1 270 781 g/d

Ponadto, monitorowane są węglowodory ropopochodne.

2)

Ilość: 303 963 m<sup>3</sup>

BZT5: 150 mgO<sub>2</sub>/l

RLM: 2082

Ładunek BZT5= 124 916 g/d

Rodzaj substancji	Jednostka	REJON A	REJON D	REJON B	REJON C	REJON E
		P1 / OLS	parking	MMS_ob 66	SFZ2	LOG
			OLS2/FT			
Azot amonowy (NH4-N)	mg N <sub>NH4</sub> /l	13,65	15,8	43	13	14
Fosfor ogólny	mg P/l	3,12	3,85	5	1,74	1,86

Ponadto, w zakładzie monitorowane są parametry, tj. cynk, fenole lotne, węglowodory ropopochodne.

3)

Ilość ścieków: 33 008 m<sup>3</sup>

BZT5: 420 mgO<sub>2</sub>/l

ChZT: 962 mg/l

Zawiesina ogólna: 140,5 mg/l

Fosfor ogólny: 2,2 mgP/l

Azot ogólny: 15,6 mg/l

RLM: 633

Ładunek BZT5= 37 982 g/d

4)

Ilość ścieków: 12 770 m<sup>3</sup>

BZT5: 190 mgO<sub>2</sub>/l

Fosfor ogólny: 1,28 mgP/l

Azot azotynowy: 0,026 mg/l

Azot ogólny: 18,3 mg/l

RLM: 111

Ładunek BZT5= 6 647 g/d

5)

Ilość ścieków: 36 082 m<sup>3</sup>

BZT5: 1 mgO<sub>2</sub>/l

ChZT: 52 mg/l

Zawiesina ogólna: <2 mg/l

Fosfor ogólny: 0,085 mgP/l

Azot amonowy: 0,54 mg/l

Azot azotynowy: 0,05 mg/l

RLM: 2

Ładunek BZT5= 99 g/d

Ponadto, w zakładzie monitorowane są parametry, tj. węglowodory ropopochodne, rtęć, kadm, arsen, chrom, miedź, nikiel, ołów, cyjanki, indeks fenolowy.

6)

Ilość ścieków: 11 050 m<sup>3</sup>

BZT5: 670 mgO<sub>2</sub>/l

Fosfor ogólny: 3,8 mgP/l

Azot amonowy: 350 mg/l

Azot azotynowy: <0,2 mg/l

RLM: 338

Ładunek BZT5= 20 284 g/d

Ponadto, w zakładzie monitorowane są parametry, tj. rtęć, kadm, bar, bor, fluorki, indeks fenolowy, węglowodory ropopochodne, arsen, chrom, cynk, miedź, nikiel, AOX.

### **8. Ładunek ścieków przemysłowych.**

Łączny RLM z 6 głównych zakładów przemysłowych wynosi: **24 345 RLM**

### **9. Uzasadnienie określonej dla aglomeracji równoważnej liczby mieszkańców:**

a) RLM korzystających z sieci kanalizacyjnej:

RLM stałych mieszkańców: 194 966

RLM przemysłu: 24 345

RLM osób czasowo przebywających w aglomeracji: 25 111

b) RLM mieszkańców korzystających ze zbiorników bezodpływowych:

RLM stałych mieszkańców: 1 191

RLM przemysłu: 0

RLM osób czasowo przebywających w aglomeracji: 0

c) RLM stałych mieszkańców korzystających z przydomowych oczyszczalni ścieków: 376

**Równoważna liczba mieszkańców RLM (suma): 245 989**

#### **a. Planowany poziom obsługi zbiorczym systemem kanalizacji w aglomeracji**

W projektowanej aglomeracji Olsztyn sieć kanalizacyjna odbierać będzie ładunek ścieków pochodzący od 245 989 RLM aglomeracji, w tym mieszkańcy stali – 194 966 RLM, osoby czasowo przebywające w aglomeracji – 25 111 RLM, przemysł – 24 345 RLM. Pozostałe 1567 RLM mieszkańców aglomeracji korzysta z innych systemów oczyszczania ścieków: zbiorniki bezodpływowe 1 191 osoby, przydomowe oczyszczalnie ścieków 376 osób.

Wyznaczony RLM aglomeracji wynosi 245 989. Z powyższego wynika, że obecny poziom obsługi zbiorczymi systemami kanalizacyjnymi kształtuje się na poziomie 99,36 % i tym samym aglomeracja osiąga zgodność z dyrektywą ściekową w zakresie wyposażenia w sieć kanalizacyjną.

## **10. Informacje o planowanych do budowy oczyszczalniach ścieków:**

Na terenie Gminy Barczewo planuje się budowę oczyszczalni ścieków (termin uruchomienia: 31.12.2027 r.). Inwestycja jest planowana do realizacji na terenie działek o numerach ewidencyjnych 22/6, 22/7, 175/12, 175/10 obręb 3 miasta Barczewo. Przedsięwzięcie będzie polegało na budowie oczyszczalni ścieków komunalnych w technologii membranowej MBR, dla przepustowości  $Q_{dsr} = 1900 \text{ m}^3/\text{d}$ , ma obsługiwać 19 849 równoważnych mieszkańców. Inwestycja ma być zlokalizowana na terenie działek, które zajmują łączną powierzchnię 1,3028 ha.

## **11. Informacje dotyczące indywidualnych systemów oczyszczania ścieków obsługujących mieszkańców aglomeracji:**

Na terenie aglomeracji Olsztyn funkcjonuje 98 przydomowych oczyszczalni ścieków, z których korzysta 376 mieszkańców. Jakość oczyszczania ścieków w tych systemach jest taka jak dla aglomeracji tj. z podwyższonym usuwaniem biogenów. Dodatkowo gminy wchodzące w skład aglomeracji prowadzą ewidencję zbiorników bezodpływowych oraz prowadzą kontrole mieszkańców w celu zapobiegania przelewania się zebranych nieczystości, a co za tym idzie przenikanie do gleby zanieczyszczeń.

## **12. Informacje dotyczące końcowego punktu zrzutu (w przypadku braku oczyszczalni ścieków na terenie aglomeracji) – nie dotyczy.**

## **13. Informacje o strefach ochronnych ujęć wody, występujących na obszarze aglomeracji, obejmujących tereny ochrony bezpośredniej i tereny ochrony pośredniej zawierające oznaczenie aktu prawa miejscowego lub decyzje ustanawiające te strefy oraz zakazy, nakazy i ograniczenia obowiązujące na tych terenach.**

W granicach aglomeracji Olsztyn znajdują się następujące strefy ochronne ujęć wód podziemnych:

### 1. gmina Olsztyn:

- a) Strefy bezpośrednie ujęć wody podziemnej „Kortowo”, „Likusy”, „Jaroty” i „Zachód” ustanowione decyzją Dyrektora Zarządu Zlewni w Olsztynie Państwowego Gospodarstwa Wodnego Wody Polskie z dnia 5 października 2018 r., znak: BI.ZUZ.4.4100.75.2018 (ze zmianą postanowieniem z dnia 23 październik 2018 r., znak jw.). Przedsiębiorstwo Wodociągów i Kanalizacji Sp. z o.o. w Olsztynie jest w trakcie zmiany powyższej decyzji.
- b) Strefy ochrony bezpośredniej i pośredniej ujęcia wód podziemnych „Kortowo” wyznaczone Rozporządzeniem Dyrektora Regionalnego Zarządu Gospodarki Wodnej w Warszawie z dnia 21 marca 2017 r. w sprawie ustanowienia strefy ochronnej ujęcia wód podziemnych „Kortowo” w Olsztynie (Dz. Urz. Woj. Warm.-Maz. z 2017 r. poz. 1278).

Na terenie strefy ochrony bezpośredniej obowiązują zakazy i nakazy, o których mowa w art. 53 ust. 1 i 2 ustawy z dnia 18 lipca 2001. Prawo wodne. Teren ochrony bezpośredniej należy ogrodzić, a jego granice oznaczyć zgodnie z art. 53 ust. 3 ww. ustawy.

Na terenie ochrony pośredniej ujęcia wód podziemnych „Kortowo” zabrania się:

- 1) wprowadzania ścieków do wód lub do ziemi z wyjątkiem wód opadowych i roztopowych spełniających wymogi i warunki zgodne z obowiązującymi przepisami;

- 2) rolniczego wykorzystania ścieków i gnojowicy;
  - 3) lokalizowania składowisk odpadów komunalnych, niebezpiecznych, innych niż niebezpieczne i obojętne oraz obojętnych;
  - 4) grzebania zwłok zwierzęcych;
  - 5) lokalizowania magazynów produktów ropopochodnych oraz innych substancji niebezpiecznych w rozumieniu przepisów ustawy z dnia 27 kwietnia 2001 r. Prawo ochrony środowiska (t.j. Dz. U. z 2024 r. poz. 54), a także rurociągów do ich transportu;
  - 6) wydobywania kopalini;
  - 7) lokalizowania nowych i rozbudowy istniejących obiektów hodowli zwierząt, jak również składowania odpadów odzwierzęcych;
  - 8) stosowania środków ochrony roślin, które według zezwolenia na ich wprowadzanie do obrotu zaklasyfikowano jako stwarzające zagrożenie dla zdrowia człowieka, organizmów wodnych lub środowiska, oraz pestycydów i substancji znajdujących się w „Załączniku I” Dyrektywy Parlamentu Europejskiego i rady 2013/39/UE z dnia 12 sierpnia 2013 r. zmieniającej dyrektywy 2000/60/WE i 2008/105/WE w zakresie substancji priorytetowych w dziedzinie polityki wodnej;
  - 9) przechowywania lub składowania odpadów promieniotwórczych;
  - 10) lokalizowania zakładów przemysłowych;
  - 11) lokalizowania nowych ujęć wód podziemnych z wyjątkiem rozbudowy i modernizacji ujęcia „Kortowo”;
  - 12) urządzania parkingów z wyjątkiem parkingów posiadających uszczelnioną powierzchnię uniemożliwiającą przedostanie się wód opadowych i roztopowych do poziomów wodonośnych zasilających ujęcie oraz wyposażonych w system odprowadzania wód opadowych i roztopowych.
- c) Strefy ochrony bezpośredniej i pośredniej ujęcia wód podziemnych „Wadąg” wyznaczone Rozporządzeniem Dyrektora Regionalnego Zarządu Gospodarki Wodnej w Warszawie z dnia 27 kwietnia 2017 r. w sprawie ustanowienia strefy ochronnej ujęcia wód podziemnych „Wadąg” dla miasta Olsztyna (Dz. Urz. Woj. Warm.-Maz. z 2017 r. poz. 2141).

Na terenie ochrony bezpośredniej obowiązują zakazy i nakazy, o których mowa w art. 53 ust. 1 i 2 ustawy z dnia 18 lipca 2001 r. Prawo wodne. Teren ochrony bezpośredniej należy ogrodzić, a jego granice oznaczyć zgodnie z art. 53 ust. 2 ww. ustawy.

Na terenie ochrony pośredniej ujęcia wód podziemnych „Wadąg” zabrania się:

- a) wprowadzania ścieków do wód lub do ziemi z wyjątkiem wód opadowych i roztopowych spełniających wymogi i warunki zgodne z obowiązującymi przepisami;
- b) rolniczego wykorzystania ścieków i gnojowicy;
- c) przechowywania lub składowania odpadów promieniotwórczych;
- d) stosowania środków ochrony roślin, które według zezwolenia na ich wprowadzanie do obrotu zaklasyfikowano jako stwarzające zagrożenie dla zdrowia człowieka, organizmów wodnych lub środowiska, oraz pestycydów i substancji znajdujących się z „Załączniku I” Dyrektywy Parlamentu Europejskiego i rady 2013/39/UE z dnia 12 sierpnia 2013 r. zmieniającej dyrektywy 2000/60/WE i 2008/105/WE w zakresie substancji priorytetowych w dziedzinie polityki wodnej;
- e) lokalizowania zakładów przemysłowych;
- f) lokalizowania nowych i rozbudowy istniejących obiektów hodowli zwierząt, jak również

- składowania odpadów odzwierzęcych;
- g) lokalizowania magazynów produktów ropopochodnych oraz innych substancji niebezpiecznych w rozumieniu przepisów ustawy z dnia 27 kwietnia 2001 r. Prawo ochrony środowiska (t.j. Dz. U. z 2024 r. poz. 54), a także rurociągów do ich transportu;
  - h) lokalizowania składowisk odpadów komunalnych, niebezpiecznych, innych niż niebezpieczne i obojętne oraz obojętnych;
  - i) budowy autostrad, dróg ekspresowych oraz torów kolejowych, z wyłączeniem remontów, przebudowy i modernizacji już istniejących;
  - j) lokalizowania nowych ujęć wód podziemnych z wyjątkiem rozbudowy i modernizacji ujęcia „Wadąg”;
  - k) lokalizowania cmentarzy oraz grzebania zwłok zwierzęcych;
  - l) wydobywania kopaliny;
  - m) wykonywania odwodnień:
    - a) górniczych,
    - b) budowlanych niezwiązanych z budową lub modernizacją infrastruktury technicznej w rozumieniu przepisów ustawy z dnia 21 sierpnia 1997 r. o gospodarce nieruchomościami (t.j. Dz. U. z 2024 r. poz. 1145);
    - c) urządzania parkingów z wyjątkiem parkingów posiadających uszczelnioną powierzchnię uniemożliwiającą przedostanie się wód opadowych i roztopowych do poziomów wodonośnych zasilających ujęcie oraz wyposażonych w system odprowadzania wód opadowych i roztopowych.

## 2. gmina Barczewo

- SUW Barczewo: strefa ochrony bezpośredniej ustanowiona decyzją znak: BI.ZUZ.4.4100.19.2018 z dnia 29 czerwca 2018 r.
- SUW Kaplityny: w wyniku działań rozwojowo-modernizacyjnych z eksploatacji wyłączono stacje uzdatniania wody w Kaplitynach. Decyzją wydaną przez Państwowe Gospodarstwo Wodne Wody Polskie Zarząd Zlewni w Olsztynie, znak: BI.ZUZ.4.421.56.2018.WD z dnia 30 stycznia 2018 r. wygaszono pozwolenie wodnoprawne udzielone decyzją Starosty Olsztyńskiego znak: GŚ.VII.6223/2/04 z dnia 28 maja 2004 r. Ustanowiono strefę ochrony bezpośredniej (decyzja znak: BI.ZUZ.4.4100.4.2019.KP z dnia 28 stycznia 2020 r.)
- SUW Łęgajny: własność Gospodarstwa Ogrodniczego Łęgajny – brak danych.

Na terenie Gminy Barczewo występują tylko strefy ochrony bezpośredniej ujęć wód podziemnych (w granicach ogrodzonych terenów ujęć wód podziemnych tj. studni głębinowych). Strefy ochrony bezpośredniej wyznaczone zostały decyzją wydaną przez Państwowe Gospodarstwo Wodne Wody Polskie. Na terenach strefy bezpośredniej obowiązują zakazy, nakazy i ograniczenia wynikające z decyzji nr BI.ZUZ.4.4100.19.2018 z dnia 29 czerwca 2018 r. oraz decyzji znak: BI.ZUZ.4.4100.4.2019.KP z dnia 28 stycznia 2020 r.

## 3. gmina Dywity

Na terenie objętym aglomeracją Olsztyn zlokalizowane są cztery gminne ujęcia wody:

- ujęcie wody w Różnowie (decyzja znak: BI.ZUZ.4.4210.113.2022.PP z dnia 19.12.2022 r.),
- ujęcie wody w Dywitach (decyzja znak: BI.ZUZ.4.4210.65.2022.RS z dnia 22.06.2022 r.),
- ujęcie wody w Ługwałdzie (decyzja znak: BI.ZUZ.4.4210.39.2022.UK z dnia 23.05.2022 r.),

- ujęcie wody w Słupach (decyzja znak: BI.ZUZ.4.4210.124.2022.RS z dnia 21.11.2022 r.).

Na wyżej wymienionych ujęciach strefa ochronna obejmuje wyłącznie teren ochronny bezpośredniej.

#### 4. gmina Stawiguda

Strefa ochrony bezpośredniej ujęcia wody w Bartągu zlokalizowanego na dz. nr 621/12 i 621/13 obr. Bartąg ustanowiona decyzją znak: BI.ZUZ.4.4100.40.2018 z dnia 14.02.2020 r.

Decyzja zobowiązuje do:

- ogrodzenia terenu ochrony bezpośredniej,
- umieszczenia na ogrodzeniu tablic zawierających informacje o ustanowieniu strefy ochronnej i zakazie wstępu osób nieupoważnionych.

Wprowadzono następujące nakazy i zakazy:

- zakaz o użytkowaniu gruntów do celów niezwiązanych z eksploatacją ujęcia wody,
- nakaz odprowadzania wód opadowych lub roztopowych w sposób uniemożliwiający przedostawanie się ich do urządzeń służących dom poboru wody,
- nakaz zagospodarowania terenu zielenią,
- nakaz odprowadzania poza granicę terenu ochrony bezpośredniej ścieków z urządzeń sanitarnych przeznaczonych do użytku dla osób zatrudnionych przy obsłudze urządzeń służących do poboru wody,
- nakaz ograniczenia wyłącznie do niezbędnych potrzeb przebywania osób niezatrudnionych przy obsłudze do poboru wody.

#### 5. gmina Gietrzwałd

Ujęcie wody Sząbruk – decyzja znak: GD.ZUZ.2.4100.7.5.2020 MM z dnia 17.07.2020 r. ustanawiająca strefę ochronną ujęcia wody podziemnej, obejmującej teren ochrony bezpośredniej dz. nr 172/95 obręb Sząbruk.

Wprowadzono następujące nakazy i zakazy:

- nakaz umieszczenia na ogrodzeniu tablic zawierających informację o ustanowieniu strefy ochronnej i zakazie wstępu osób nieupoważnionych,
- zakaz użytkowania gruntów do celów niezwiązanych z eksploatacją ujęcia wody,
- nakaz odprowadzania wód opadowych lub roztopowych w sposób uniemożliwiający przedostawanie się ich do urządzeń służących do poboru wody,
- nakaz odprowadzania poza granicę terenu ochrony bezpośredniej ścieków z urządzeń sanitarnych przeznaczonych do użytku dla osób zatrudnionych przy obsłudze urządzeń do poboru wody,
- nakaz zagospodarowania terenu zielenią oraz ograniczenia wyłącznie do niezbędnych potrzeb przebywania osób niezatrudnionych przy obsłudze urządzeń służących do poboru wody.

Ujęcie wody Unieszewo – brak strefy ochrony bezpośredniej i pośredniej.

Decyzja znak: GD.ZUZ.2.4210.261.2023.MP z dnia 06.02.2024 r. o wygaśnięciu decyzji na pobór wód podziemnych i odprowadzanie oczyszczonych ścieków, likwidacja urządzeń wodnych.

### **14. Informacje o obszarach ochronnych zbiorników wód śródlądowych, występujących na obszarze aglomeracji, zawierające oznaczenie aktu prawa miejscowego ustanawiającego te obszary oraz zakazy, nakazy i ograniczenia obowiązujące na tych obszarach.**

Na obszarze aglomeracji Olsztyn nie ustanowiono obszarów ochronnych zbiorników wód śródlądowych.

**15. Informacje o formach ochrony przyrody, występujących na obszarze aglomeracji, zawierające nazwę formy ochrony przyrody oraz wskazanie aktu prawnego uznającego określony obszar za formę ochrony przyrody.**

W granicach aglomeracji Olsztyn występują następujące formy ochrony przyrody w rozumieniu ustawy z dnia 16 kwietnia 2004 r. o *ochronie przyrody* (t.j. Dz. U. z 2024 r. poz. 1478) tj.:

- 1) pomniki przyrody,
- 2) Rezerwat przyrody „Redykajny” - Zarządzenie Regionalnego Dyrektora Ochrony Środowiska w Olsztynie z dnia 14 maja 2025 r. w sprawie rezerwatu przyrody "Redykajny" (Dz. Urz. Woj. Warm.-Maz. z 2025 r. poz. 2112),
- 3) Rezerwat przyrody „Mszar” - Zarządzenie Regionalnego Dyrektora Ochrony Środowiska w Olsztynie z dnia 20 maja 2025 r. w sprawie rezerwatu przyrody "Mszar" (Dz. Urz. Woj. Warm.-Maz. z 2025 r. poz. 2159),
- 4) Obszar Chronionego Krajobrazu Doliny Środkowej Łyny - Uchwała Nr XXVI/606/17 Sejmiku Województwa Warmińsko-Mazurskiego z dnia 25 kwietnia 2017 r. w sprawie Obszaru Chronionego Krajobrazu Doliny Środkowej Łyny (Dz. Urz. Woj. Warm.-Maz. z 2017 r. poz. 2466),
- 5) Obszar Chronionego Krajobrazu Pojezierza Olsztyńskiego - Uchwała Nr XX/470/16 Sejmiku Województwa Warmińsko-Mazurskiego z dnia 27 września 2016 r. w sprawie Obszaru Chronionego Krajobrazu Pojezierza Olsztyńskiego (Dz. Urz. Woj. Warm.-Maz. z 2016 r., poz. 4171),
- 6) użytek ekologiczny „Jezioro Zgniłek” w Olsztynie - Uchwała Nr VII/96/24 Rady Miasta Olsztyna z dnia 27 listopada 2024 r. w sprawie ustanowienia użytku ekologicznego Jezioro Zgniłek w mieście Olsztynie (Dz. Urz. Woj. Warm.-Maz. z 2024 r. poz. 5581),
- 7) użytek ekologiczny „Żurawia Dolina” w Olsztynie - Uchwała Nr VI/77/24 Rady Miasta Olsztyna z dnia 30 października 2024 r. w sprawie ustanowienia użytku ekologicznego Żurawia Dolina w mieście Olsztynie (Dz. Urz. Woj. Warm.-Maz. z 2024 r. poz. 4915),
- 8) Obszar specjalnej ochrony ptaków Puszcza Napiwodzko-Ramucka PLB280007 - wyznaczony rozporządzeniem Ministra Środowiska z dnia 21 lipca 2004 r. w sprawie obszarów specjalnej ochrony ptaków Natura 2000 (Dz. U. z 2004 r. Nr 229, poz. 2313), zmieniony rozporządzeniem Ministra Środowiska z dnia 5 września 2007 r. zmieniającym rozporządzenie w sprawie obszarów specjalnej ochrony ptaków Natura 2000 (Dz. U. z 2007 r. Nr 179, poz. 1275). Obecnie w stosunku do obszaru Natura 2000 Puszcza Napiwodzko-Ramucka PLB280007 obowiązują zapisy rozporządzenia Ministra Środowiska z dnia 12 stycznia 2011 r. w sprawie obszarów specjalnej ochrony ptaków (Dz. U. z 2011 r. Nr 25, poz. 133),
- 9) Specjalny obszar ochrony siedlisk Ostoja Napiwodzko-Ramucka PLH280052 - wyznaczony decyzją Komisji z dnia 10 stycznia 2011 r. w sprawie przyjęcia na mocy dyrektywy Rady 92/43/EWG czwartego zaktualizowanego wykazu terenów mających znaczenie dla Wspólnoty składających się na kontynentalny region biogeograficzny (notyfikowana jako dokument nr C(2010) 9669)(2011/64/UE). (Dz. Urz. UE L 33 z 08.02.2011, str. 146). W Polsce przedmiotowy obszar Natura 2000 został ustanowiony rozporządzeniem Ministra Środowiska z dnia 18 czerwca 2018 r. w sprawie specjalnego obszaru ochrony siedlisk Ostoja Napiwodzko-Ramucka (PLH280052) (Dz. U. z 2018 r. poz. 1447), zmienionym rozporządzeniem Ministra Klimatu i Środowiska z dnia 16 lipca 2024 r. zmieniającym rozporządzenie w sprawie specjalnego obszaru ochrony siedlisk Ostoja Napiwodzko-Ramucka (PLH280052) (Dz. U. z 2024 r. poz. 1104).
- 10) Obszar Chronionego Krajobrazu Doliny Pasłęki - Uchwała Nr XXVI/605/17 Sejmiku Województwa Warmińsko-Mazurskiego z dnia 25 kwietnia 2017 r. w sprawie Obszaru Chronionego

- Krajobrazu Doliny Pasłęki (Dz. Urz. Woj. Warm.-Maz. z 2017 r. poz. 2465),
- 11) Obszar Chronionego Krajobrazu Puszczy Napiwodzko-Ramuckiej – Uchwała XXX/669/17 Sejmiku Województwa Warmińsko-Mazurskiego z dnia 26 września 2017 r. w sprawie Obszaru Chronionego Krajobrazu Puszczy Napiwodzko-Ramuckiej (Dz. Urz. Woj. Warm.-Maz. z 2017 r. poz. 4143)

## 16. Wykazanie spełnienia przez aglomerację warunków Dyrektywy ściekowej 91/271/EWG.

### a) Warunek I (art. 3 Dyrektywy) **procent skanalizowania w aglomeracji:**

- Procent skanalizowania aktualnie wynosi 99,36 %.

Zgodnie z art. 87a pkt 1 ustawy Prawo Wodne minimalny procent skanalizowania aglomeracji powinien wynosić powyżej 98%, a zatem warunek został spełniony.

- Ładunek zanieczyszczeń niezebrany siecią kanalizacyjną wynosi 1567 RLM.

Zgodnie z art. 87a pkt 2 ustawy Prawo Wodne ładunek zanieczyszczeń niezebrany siecią kanalizacyjną w przypadku gdy stanowi nie więcej niż 2 % ładunku zanieczyszczeń z obszaru aglomeracji powinien być mniejszy niż 2000 RLM i być oczyszczany w innych systemach oczyszczania ścieków, zapewniających taki sam poziom ochrony środowiska jak dla całej aglomeracji. Warunek został spełniony.

### b) Warunek II (art. 10 Dyrektywy) **wydajność oczyszczalni w aglomeracji** (wyrażona w RLM).

- Wydajność projektowa oczyszczalni ścieków w Olsztynie wyrażona w RLM wynosi 270 000 i jest większa od RLM wyznaczonej aglomeracji, która wynosi 245 989.

Zgodnie z art. 87a pkt 3 ustawy Prawo Wodne warunek jest spełniony.

### c) Warunek III (art. 4 i art. 5 Dyrektywy) **standardy oczyszczania ścieków**.

- Oczyszczalnia Ścieków „Łyna” w Olsztynie nie spełnia standardów oczyszczania ścieków w zakresie azotu ogólnego, którego średnie roczne stężenie w ściekach oczyszczonych wyniosło 17,2 mg/l (stan na 31 grudnia 2025 r.).

Zgodnie z art. 87a pkt 4 ustawy Prawo Wodne warunek nie jest spełniony.

Na podstawie przedstawionych poniżej wyników badań jakości ścieków oczyszczonych przewiduje się zmniejszenie stężenia azotu ogólnego poniżej 12,6 mg/l, a docelowo osiągnięcie wartości nieprzekraczającej dopuszczalnego poziomu 10 mg/l.

Oczyszczalnia Ścieków „Łyna” jest w trakcie modernizacji. Zaplanowane prace modernizacyjne mają na celu zapewnienie spełnienia warunku III zgodnie z art. 4/5 Dyrektywy.

Realizowana inwestycja pod nazwą „MODERNIZACJA SYSTEMU NAPOWIETRZANIA ŚCIEKÓW W REAKTORACH BIOLOGICZNYCH na Oczyszczalni Ścieków ŁYNA w Olsztynie” ma na celu

podwyższenie stopnia czystości wprowadzanych do odbiornika ścieków oczyszczonych, zmniejszenie energochłonności urządzeń, automatyzacja sterowania procesami oraz spełnienie warunku III, tj. standardów oczyszczania ścieków zgodnie z art. 4/5 dyrektywy 91/271/EWG. Przedmiotowa realizacja finansowana jest w ramach złożonego wniosku pn. „Poprawa gospodarki wodno-ściekowej aglomeracji Olsztyn etap II - modernizacja Miejskiej Oczyszczalni Ścieków Łyna nr FENIX.01.03-IW.01-0006/24 w ramach Programu Fundusze Europejskie na Infrastrukturę, Klimat, Środowisko 2021-2027, Działanie FENIX.01.03 „Gospodarka wodno-ściekowa” i ujęta w Krajowym Programie Oczyszczania Ścieków Komunalnych.

Przedmiotowe przedsięwzięcie finansowane jest w ramach Programu Fundusze Europejskie na Infrastrukturę, Klimat, Środowisko 2021-2027, Działanie FENIX.01.03 „Gospodarka wodno-ściekowa”.

Modernizacja obejmuje swym zakresem:

- modernizację 5 szt. reaktorów biologicznych, w tym renowację betonów i wymianę systemu napowietrzania,
- modernizację przepompowni osadu recyrkulowanego/nadmiernego,
- budowę stanowiska dozowania zewnętrznego źródła węgla,
- wprowadzenie nadrzędnego systemu sterowania procesem.

Prace na obiekcie rozpoczęły się 24 stycznia 2025 r. Do chwili obecnej zmodernizowany został jeden reaktor biologiczny. W dniu 07.10.2025 przekazano do rozruchu pierwszy węzeł technologiczny składający się z trzech obiektów: reaktor biologiczny, komora pomiarowa oraz stacja dmuchaw.

W październiku 2025 r. nastąpiło wyłączenie kolejnego reaktora biologicznego z eksploatacji i przekazanie wykonawcy do modernizacji. Wyłączenie przedmiotowego reaktora powoduje zmniejszenie objętości części biologicznej (tlenowo/niedotlenionej) o 6150 m<sup>3</sup>, która stanowi 18% udziału w łącznej objętości czynnej wszystkich reaktorów napowietrzania na oczyszczalni.

Obecnie oczyszczalnia pracuje na jednym zmodernizowanym reaktorze, będącym w rozruchu i pozostałych trzech „starych” reaktorach.

Parametry ścieków oczyszczonych w Oczyszczalni ścieków „Łyna” w Olsztynie					
Data	Parametr [mg/l]				
	ChZT	BZT5	Zog	Nog	Pog
2025-07-11	43	4,7	8,6	17,9	1,0
2025-07-24	37	3,2	5,8	10,1	0,5
2025-08-07	31	3,2	5,6	9,4	0,7
2025-08-21	38	2,6	6,6	12,3	0,8
2025-09-04	38	2,8	5,7	12,8	1,2
2025-09-18	28	2,6	4,9	13,3	1,0
2025-10-02	36	3,9	6,1	8,9	0,8
2025-10-16	37	3,4	7,1	11,1	0,9
2025-10-30	34	3,1	4,3	7,5*	0,4
2025-11-14	38	3,8	4,8	12,8	0,7
2025-11-28	32	4,7	5,5	10,7	0,8
2025-12-12	32	3,6	5,9	9,6	0,4
2026-01-08	35	4,2	6,3	9,8	0,7
<b>ŚREDNIA</b>	<b>35</b>	<b>3,5</b>	<b>5,9</b>	<b>11,2</b>	<b>0,8</b>

! Od 07.10.2025 r. trwa rozruch węzła technologicznego: reaktor biologiczny wraz z komorą pomiarową oraz stacją dmuchaw.

\* Analiza dobowa ścieków z dnia 30 października 2025 r. wykonana podczas pracy zmodernizowanego reaktora i pozostałych 4 „starych” reaktorów wskazuje na znaczną poprawę jakości ścieków oczyszczonych.

Przedstawione powyżej parametry ścieków oczyszczonych raportowane są kwartalnie Wojewódzkiemu Inspektorowi Ochrony Środowiska w Olsztynie.

W następnych etapach będą wyłączane z eksploatacji, modernizowane i oddawane do rozruchu kolejne reaktory biologiczne oraz przepompownia osadu recyrkulowanego. W rezultacie podczas całego procesu modernizacji do dnia jej zakończenia (planowanego na 04.11.2027 r.) Oczyszczalnia Ścieków „Łyna” będzie w stanie ciągłego rozruchu wyżej wymienionych obiektów.

Efektem przedmiotowej modernizacji oczyszczalni ścieków będzie osiągnięcie wymaganej jakości ścieków oczyszczonych, w tym stężenia azotu ogólnego na poziomie nieprzekraczającym dopuszczalnej wartości 10 mg/l, zgodnie z wymaganiami dyrektywy 91/271/EWG.

## 17. Uzasadnienie zmiany aglomeracji Olsztyn

Niniejsza uchwała dokonuje aktualizacji obszaru i granic aglomeracji Olsztyn w celu dostosowania jej do aktualnego stanu faktycznego oraz wymogów wynikających z ustawy z dnia 20 lipca 2017 r. – Prawo wodne. Zmiana aglomeracji ma na celu m.in. zmniejszenie stopnia naruszenia przez aglomerację warunku, o których mowa w art. 87a pkt 4 wyżej wymienionej ustawy. Istotnym elementem procesu aktualizacji aglomeracji jest uwzględnienie modernizacji miejskiej oczyszczalni ścieków „Łyna”. Inwestycja ta bezpośrednio przekłada się na efektywność funkcjonowania całego systemu gospodarki ściekowej.

W dniu 4 marca 2024 r. Prezydent Olsztyna zawarł porozumienie międzygminne z gminami ościennymi: Dywity, Jonkowo, Stawiguda, Gietrzwałd, Barczewo oraz Purda dot. współdziałania Gmin wchodzących w skład aglomeracji Olsztyn przy realizacji zadania polegającego na zmianie obszaru i granic aglomeracji Olsztyn poprzez wyłączenie części terenów nieskanalizowanych przynależnych do Gmin Barczewo i Dywity oraz włączenia terenów skanalizowanych przynależnych do Gminy Purda (Dz. Urz. Woj. Warm.-Maz. poz. 2417).

Wielkość aglomeracji Olsztyn w wyniku zmian granic aglomeracji z uwzględnieniem zrealizowanych i planowanych inwestycji oraz aktualizacji RLM będzie wynosiła 245 989 RLM. Stopień skanalizowania aglomeracji wynosi 99,36%.

Gminy prowadzą ewidencję zbiorników bezodpływowych oraz przydomowych oczyszczalni ścieków o której mowa w art. 3 ust. 3 pkt 1 i 2 ustawy z dnia 13 września 1996 r. o utrzymaniu czystości i porządku w gminach (t.j. Dz. U. z 2024 r. poz. 399 ze zm.).

Na terenach nieskanalizowanych w aglomeracji, ścieki gromadzone są w szczelnych zbiornikach bezodpływowych oraz w przydomowych oczyszczalniach ścieków. Zawartość zbiorników i przydomowych oczyszczalni wywożona jest przez tabor asenizacyjny do stacji zlewnej na terenie oczyszczalni ścieków w Olsztynie.

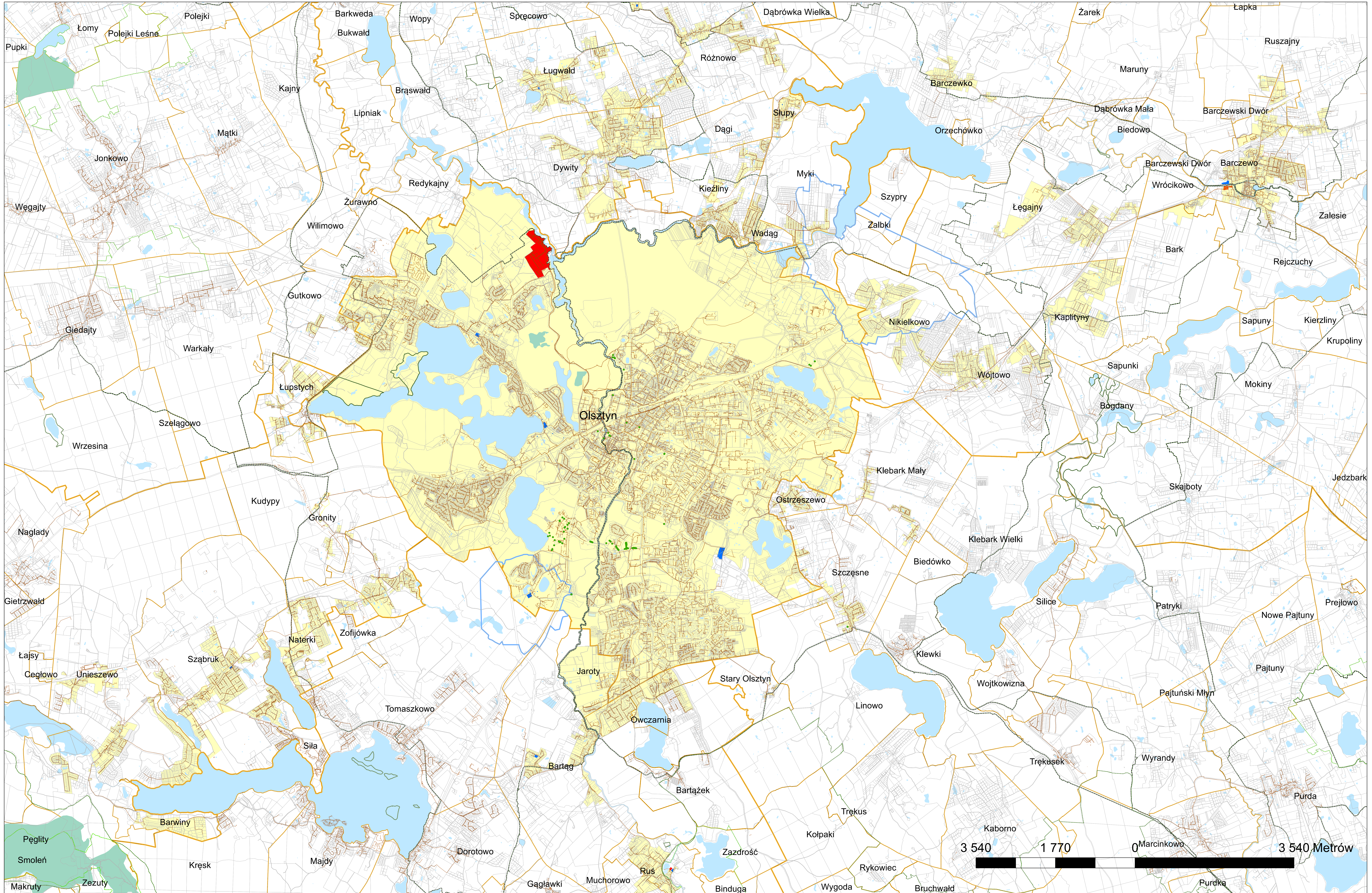
Obecna zmiana granic aglomeracji Olsztyn w granicach gminy Purda, związana jest z włączeniem do obszaru aglomeracji terenów objętych istniejącą siecią kanalizacji sanitarnej, położonych w obrębie miejscowości Szczęsne i Stary Olsztyn. Ścieki z obszaru objętego zasięgiem aglomeracji odprowadzane są do miejskiej oczyszczalni ścieków. Dodatkowo do obszaru aglomeracji zostaną włączone nieruchomości skanalizowane na obszarze gminy Dywity.

Jednocześnie z obowiązującego obszaru aglomeracji Olsztyn na terenie gminy Barczewo i Dywity wyłącza się tereny nieskanalizowane, których podłączenie do sieci kanalizacji sanitarnej nie będzie możliwe do końca 2027 r. z uwagi na zbyt wysokie koszty oraz brak możliwości rozbudowy sieci kanalizacji sanitarnej, gdyż ilość budynków mieszkalnych i gęstość zaludnienia – mieszkających osób, powoduje niezasadność

ekonomiczną rozbudowy sieci. Weryfikując przedmiotowy obszar do wyłączenia z aglomeracji wzięto pod uwagę ekonomiczny oraz techniczny aspekt realizacji sieci w terenie nieuzbrojonym. Dla tych nieruchomości wyłączonych z obszaru aglomeracji nie pozyskiwano pomocy finansowej na realizację przedsięwzięć w zakresie budowy, rozbudowy i modernizacji urządzeń kanalizacyjnych ze środków budżetu państwa oraz ze środków pochodzących z funduszy Unii Europejskiej otrzymanej w okresie 5 lat od zrealizowania przedsięwzięcia ujętego w Krajowym Programie Oczyszczania ścieków Komunalnych, o którym mowa w art. 88 ust. 1 ustawy Prawo Wodne.

# AGLOMERACJA OLSZTYN

1:25 000



Legenda	
	Aglomeracja
	Granice gmin
	Granice miejscowości
	Granice działek
	Pomniki przyrody
	Użytki ekologiczne
	Natura 2000 SSO
	Natura 2000 OSO
	Obszary Chronionego Krajobrazu
	Rezerваты
	Wody
	Oczyszczalnie
	Oczyszczalnie projektowane
	Tereny ochrony bezpośredniej
	Tereny ochrony pośredniej
	Kanalizacja