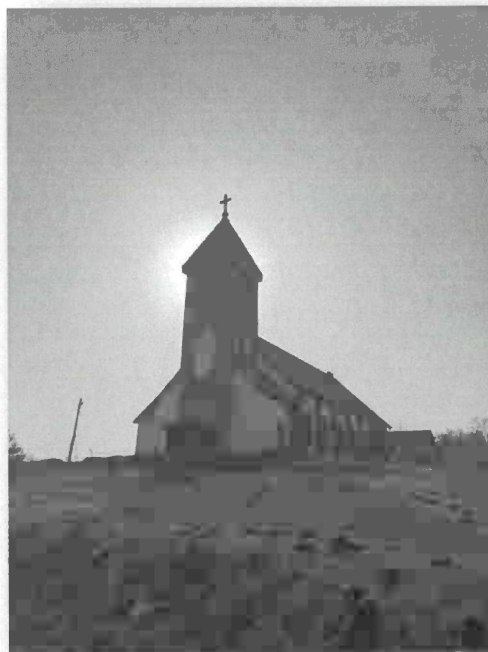


 EMVc <small>LABORATORIUM BADAWCZE PEM</small>	 IAC-MRA
Laboratorium EMVO Sp. J. Urbański, Pawelak ul. Jasna 1 00-013 Warszawa	 PCA <small>POLSKIE CENTRUM AKREDYTACJI</small> <small>BADANIA</small>
ul. Mostowa 1, 80-778 Gdańsk tel. +48 22 780 29 64 e-mail: laboratorium@emvo.pl	AB 1630

Sprawozdanie z pomiarów pól elektromagnetycznych - środowisko
nr 13/03/OŚ/2026 – P4



Nr i nazwa stacji	OLS1067D	
Adres	Olsztyn, Hetmana Stanisława Żółkiewskiego 1, dz. nr 61/86, pow. Olsztyn, woj. warmińsko-mazurskie	
Opracowanie		Specjalista ds. opracowań
Autoryzacja		Kierownik Laboratorium
Podpis	Signature Not Verified Dokument podpisany przez . Data: 2026.03.12 08:58:56 CET	
Data	2026-03-11	

Spis treści

1. Informacje ogólne.....	3
2. Podstawa prawna.	3
3. Opis pomiarów	3
4. Zróżnicowanie dopuszczalne poziomy pól elektromagnetycznych.	5
5. Charakterystyka źródeł PEM.	6
6. Wyniki pomiarów.....	6
7. Stwierdzenie zgodności	6
8. Oświadczenie.	7
9. Spis załączników.	8

1. Informacje ogólne.

Zleceniodawca – podmiot udzielający informacje	P4 sp. z o.o., ul. Wynalazek 1, 02-677 Warszawa
Istotne informacje dostarczone przez klienta	komplet informacji niezbędnych do wykonania pomiarów i opracowania sprawozdania
Dane otrzymane od klienta mogące mieć wpływ na ważność wyników	Dane anten sektorowych, dane anten radioliniowych, parametry pracy instalacji (w tym moce EIRP), ustawienie pochyleń anten, nazwa/nr obiektu, lokalizacja (adres) instalacji, współrzędne geograficzne instalacji
Prowadzący instalację	P4 sp. z o.o., ul. Wynalazek 1, 02-677 Warszawa
Lokalizacja obiektu	Olsztyn, Hetmana Stanisława Żółkiewskiego 1, dz. nr 61/86, pow. Olsztyn, woj. warmińsko-mazurskie
Miejsce instalacji anten	Kościół
Miejsce instalacji urządzeń	Indoor
Osoby wykonujące pomiar	
Data wykonania pomiaru	11.03.2026
Temperatura na początku pomiaru [°C]	11,0
Temperatura na koniec pomiaru [°C]	13,0
Warunki atmosferyczne	Brak opadów
Wilgotność na początku pomiaru [%]	64,0
Wilgotność na koniec pomiaru [%]	58,0
Godzina na początku pomiaru	9:40
Godzina na koniec pomiaru	10:32
Inne źródła pól elektromagnetycznych oznaczone na załączniku graficznym	Nie występują
Parametry pracy instalacji – informacja od klienta	Tryb eksploatacyjny

2. Podstawa prawna.

2.1 Normy i rozporządzenia:

- Ustawa z dnia 27 kwietnia 2001 r. Prawo Ochrony Środowiska (Dz.U. 2025 poz. 647)
- Rozporządzenia Ministra Zdrowia z dnia 17 grudnia 2019 r. w sprawie dopuszczalnych poziomów pól elektromagnetycznych w środowisku (Dz. U. z 2019 r., poz. 2448),
- Rozporządzenie Ministra Klimatu z dnia 17.02.2020 r. w sprawie sposobów sprawdzania dotrzymania dopuszczalnych poziomów pól elektromagnetycznych w środowisku (Dz. U. z 2022 r., poz. 2630).

3. Opis pomiarów

Metodologia pomiarowa	Pomiary w oparciu o Rozporządzenie Ministra Klimatu z dnia 17 lutego 2020 r. w sprawie sposobów sprawdzania dotrzymania dopuszczalnych poziomów pól elektromagnetycznych w środowisku (Dz.U. 2022 poz. 2630).
Cel badań	Sprawdzenie dotrzymania dopuszczalnych poziomów pól elektromagnetycznych w środowisku.
Opis zestawu pomiarowego	Miernik Narda NBM 550 nr F-0303 - 01/WL, Sonda EF6092 nr A-0061 - 02WL, o zakresie pomiarowym 0,7 V/m –300V/m pracująca w paśmie 0,1 – 90 GHz, świadectwo wydane przez Laboratorium Wzorców i Metrologii Pola Elektromagnetycznego, Instytut Telekomunikacji, Teleinformatyki i Akustyki Politechniki Wrocławskiej. Świadectwo wzorcowania LWiMP/W/203/24 ważne do 06.06.2026 Miernik Narda NBM 550, Sonda EF-6092 pracująca w zakresie temperatury -10°C - +50°C oraz wilgotności 5% - 95%. Niepewność rozszerzona wynosi 59,2% przy poziomie ufności 95% z uwzględnieniem współczynnika rozszerzenia k=2.
Wyposażenie pomocnicze	Termohigrometr BESTONE nr BE807 EF1222013 - WL/07. Sprawdzany okresowo. Dalmierz laserowy BOSCH Professional GLM 40 nr 328411710 - WL/60. Sprawdzany okresowo. GPS Garmin 65 nr 6QA008957 - WL/54. Sprawdzany okresowo w punktach osnowy geodezyjnej, zgodnie z procedurą laboratorium PZ-6.5 sprawdzanie wewnętrzne WL.
Procedura doboru pionów pomiarowych	Laboratorium przed przystąpieniem do pomiarów wykonało obliczenia rozkładu pól elektromagnetycznych pochodzących od badanej instalacji (z wykorzystaniem superpozycji charakterystyk propagacyjnych od producenta anten) dla zastosowanych anten z uwzględnieniem topografii terenu, aktualnej zabudowy usługowo-mieszkaniowej oraz parametrów pracy urządzeń i anten otrzymanych od zleceniodawcy), przyjęło strategię pomiarową doboru pionów pomiarowych w oparciu o wykonane obliczenia oraz sporządzony dokument Analiza Obszaru Pomiarowego.
Odległość, do której zostały wykonane pomiary	Pomiary zostały wykonane do odległości, dla której, na podstawie uprzednio przeprowadzonych obliczeń, stwierdzono w miejscach dostępnych dla ludności występowanie pól elektromagnetycznych o najwyższym poziomie, które pochodzą z badanej instalacji.
Pomiary zostały wykonane	<ol style="list-style-type: none">1. w miejscach dostępnych dla ludności, w szczególności w tych miejscach, w których, na podstawie uprzednio przeprowadzonych obliczeń, stwierdzono występowanie w danych zakresach częstotliwości pól elektromagnetycznych o poziomach zbliżonych do poziomów dopuszczalnych, określonych w przepisach wydanych na podstawie art. 122 ust. 1 ustawy z dnia 27 kwietnia 2001 r. – Prawo ochrony środowiska.2. na obszarze pomiarowym, dla którego, na podstawie uprzednio przeprowadzonych obliczeń stwierdzono w miejscach dostępnych dla ludności występowanie pól elektromagnetycznych o najwyższym poziomie, które pochodzą z badanej instalacji zgodnie z wymaganiami pkt 5 ppkt 2 oraz pkt 13 ppkt 1 Rozporządzenia Ministra Klimatu z dnia 17 lutego 2020 r. w sprawie sposobów sprawdzania dotrzymania dopuszczalnych poziomów pól elektromagnetycznych w środowisku (Dz.U. 2022 poz. 2630). Wyniki obliczeń nie uwzględniały parametrów pracy instalacji innych operatorów występujących na obiekcie bądź w obszarze pomiarowym.3. na głównych i pomocniczych kierunkach pomiarowych, na kierunkach

zbliżonych do azymutów anten oraz w dodatkowych pionach pomiarowych zgodnie z wymaganiami pkt 13, 14 i 19 Rozporządzenia Ministra Klimatu z dnia 17 lutego 2020 r. (Dz.U. 2022 poz. 2630).

4. miejsca niedostępne podczas wykonywania pomiarów wskazane zostały w pkt 6 (tabeli wyniki pomiarów)
5. w dodatkowych pionach pomiarowych w lokalach oraz na balkonach i tarasach, na których mogą przebywać ludzie, po poinformowaniu o planowanych pomiarach z minimum 3-dniowym wyprzedzeniem i po umożliwieniu dostępu do lokalu, balkonu lub tarasu przez jego dysponenta lub bez zachowania terminu wskazanego w pierwszej części zdania za zgodą dysponenta przestrzeni pomiarowej.

Dobór dodatkowych pionów pomiarowych w lokalach oraz na balkonach i tarasach

Dodatkowe piony pomiarowe w lokalach, na balkonach i tarasach zostały wybrane zgodnie z procedurą laboratorium nr PP 7.3/7.4/7.5-11 drogą metod obliczeniowych, z uwzględnieniem: rodzaju badanej instalacji (w tym parametrów technicznych instalacji), lokalizacji badanej instalacji, ukształtowania terenu wokół badanej instalacji. Na podstawie obliczeń nie stwierdzono w lokalach, na balkonach i tarasach wartości nie mniejszych niż poziomów dopuszczalnych określonych w przepisach wydanych na podstawie art. 122 ust. 1 ustawy z dnia 27 kwietnia 2001 r. – Prawo ochrony środowiska.

Sposób powiadamiania dysponentów

Zgodnie z pkt 14 Rozporządzenia Ministra Klimatu z dnia 17 lutego 2020 r. w sprawie sposobów sprawdzania dotrzymania dopuszczalnych poziomów pól elektromagnetycznych w środowisku (Dz.U. 2022 poz. 2630). Informacji dokonuje się poprzez rządowy portal internetowy SI2PEM (<https://si2pem.gov.pl>) lub zawiadomienie spółdzielni mieszkaniowej, zarządcy nieruchomości, zarządu wspólnoty, umieszczenie informacji o planowanych pomiarach na tablicach ogłoszeń w klatkach schodowych bloków lub na drzwiach wejściowych, przekazanie zawiadomienia do administracji lub recepcji obiektu, pozostawienie informacji w skrynkach pocztowych itp. lub przekazanie osobiste.

Warunki pracy urządzeń nadawczych

Tryb pracy eksploatacyjny.

4. Zróżnicowanie dopuszczalne poziomy pól elektromagnetycznych.

Zakresy znajdują się w Dzienniku Ustaw z dnia 17 grudnia 2019 r. przedstawione są w tabeli nr 2 (Dz. U. z 2019r. poz. 2448).

Parametr fizyczny	Składowa elektryczna E (V/m)	Składowa magnetyczna H (A/m)	Gęstość mocy S (W/m ²)
Zakres Częstotliwości pola elektromagnetycznego			
od 400 MHz do 2000 MHz	$1,375 \times f^{0,5}$	$0,0037 \times f^{0,5}$	$f / 200$
od 2 GHz do 300 GHz	61	0,16	10

5. Charakterystyka źródeł PEM.

Zgodnie z informacją otrzymaną od Klienta pomiary zostały wykonane przy ustawieniach pochylenia anten zgodnych z pkt. 13, ppkt 2 Rozporządzenia Ministra Klimatu z dnia 17 lutego 2020 roku.

Tabela 1. Anteny sektorowe – dane otrzymane od klienta

Charakterystyka promieniowania		kierunkowa											
Rzeczywisty czas pracy [h/dobę]		24											
Rodzaj wytwarzanego pola		stacjonarne											
Lp	Wyszczególnienie	sektor 1						sektor 2					
I													
Nadajnik stacji bazowej:													
1	Typ / Producent	RBS / SRAN Ericsson											
2	Częstotliwość (pasmo) MHz	2600	2100	1800	900	800	700	2600	2100	1800	900	800	700
3	Maksymalna moc nadawana na sektor [dBm]	52,04	52,55	53,01	50	49,03	52,04	52,04	52,55	53,01	50	49,03	52,04
II													
Obciążenie:													
1	Typ anteny	Huawei ASI4518R37						Huawei ASI4518R37					
2	Producent anteny	Huawei						Huawei					
3	Ilość anten	1						1					
4	Azymut	10						100					
5	Zakres kątów pochylenia anten [°]	2-12	2-12	2-12	2-16	2-16	2-16	2-12	2-12	2-12	2-16	2-16	2-16
6	Średnie pochylenie anten (ustawione do pomiarów PEM) [°]	7	7	7	7	7	7	7	7	7	7	7	7
7	Wysokość zainst. n.p.t. [m]	15,10						15,10					
8	EIRP [W]	35906						35906					

Charakterystyka promieniowania		kierunkowa											
Rzeczywisty czas pracy [h/dobę]		24											
Rodzaj wytwarzanego pola		stacjonarne											
Lp	Wyszczególnienie	sektor 3						sektor 4					
I													
Nadajnik stacji bazowej:													
1	Typ / Producent	RBS / SRAN Ericsson											
2	Częstotliwość (pasmo) MHz	2600	2100	1800	900	800	700	2600	2100	1800	900	800	700
3	Maksymalna moc nadawana na sektor [dBm]	52,04	52,55	53,01	49,03	49,03	52,04	52,04	52,55	53,01	50	49,03	52,04
II													
Obciążenie:													
1	Typ anteny	Huawei ASI4518R37						Huawei ASI4518R37					
2	Producent anteny	Huawei						Huawei					
3	Ilość anten	1						1					
4	Azymut	190						280					
5	Zakres kątów pochylenia anten [°]	2-12	2-12	2-12	2-16	2-16	2-16	2-12	2-12	2-12	2-16	2-16	2-16
6	Średnie pochylenie anten (ustawione do pomiarów PEM) [°]	7	7	7	7	7	7	7	7	7	7	7	7
7	Wysokość zainst. n.p.t. [m]	15,30						15,10					
8	EIRP [W]	35416						35906					

Tabela 2. Anteny radioliniowe – dane otrzymane od klienta

Charakterystyka promieniowania		kierunkowa					
Rzeczywisty czas pracy [h/dobę]		24					
Rodzaj wytwarzanego pola		stacjonarne					
Lp	Linia radiowa	Antena					
	typ/producent	częstotliwość pracy [GHz]	moc wyjściowa [dBm]	typ/producent	średnica anteny [m]	azymut [°]	wysokość zainstal. [m]
1	OPTIX RTN/HUAWEI	80	18	A80S03/Huawei	0,3	48	16,30

6. Wyniki pomiarów.

Wyniki pomiarów pól elektromagnetycznych dla celów ochrony środowiska przedstawia poniższa tabela. Piony pomiarowe zostały przedstawione w zał. 2.

Nr PP	Pole-E [V/m]	Pole-E +U [V/m]	Pole-H [A/m]	Pole-H +U [A/m]	Wys. pomiaru [m]	Opis pionu	Uwagi	WM _E	WM _H
1	1,6	2,55	0,004	0,007	0,3 - 2,0	53°48'3.1"N 20°23'36.3"E	otoczenie stacji bazowej - wzdłuż gł. osi promieniowania - GKP	0,091	0,093

„Bez pisemnej zgody Laboratorium niniejsze sprawozdanie nie może być powielane inaczej, jak tylko w całości. Ponadto wyniki dotyczą tylko badanych obiektów przywołanych w niniejszym sprawozdaniu z badań”

Nr PP	Pole-E [V/m]	Pole-E, +U [V/m]	Pole-H [A/m]	Pole-H +U [A/m]	Wys. pomiaru [m]	Opis pionu	Uwagi	WM _E	WM _H
2	1,4	2,23	0,004	0,006	0,3 - 2,0	53°48'4.9"N 20°23'40.5"E	otoczenie stacji bazowej - wzdłuż gł. osi promieniowania - GKP	0,080	0,081
3	1,6	2,55	0,004	0,007	0,3 - 2,0	53°48'1.7"N 20°23'36.6"E	otoczenie stacji bazowej - wzdłuż gł. osi promieniowania - GKP	0,091	0,093
4	2,3	3,66	0,006	0,010	0,3 - 2,0	53°48'1.2"N 20°23'41.6"E	otoczenie stacji bazowej - wzdłuż gł. osi promieniowania - GKP	0,131	0,133
5	<0,8*	1,27	0,002	0,003	0,3 - 2,0	53°48'0.3"N 20°23'33.5"E	otoczenie stacji bazowej - wzdłuż gł. osi promieniowania - GKP	0,045	0,046
6	<0,8*	1,27	0,002	0,003	0,3 - 2,0	53°47'58.1"N 20°23'32.7"E	otoczenie stacji bazowej - wzdłuż gł. osi promieniowania - GKP	0,045	0,046
7	1,9	3,02	0,005	0,008	0,3 - 2,0	53°48'2.2"N 20°23'31.6"E	otoczenie stacji bazowej - wzdłuż gł. osi promieniowania - GKP	0,108	0,110
8	3,2	5,09	0,008	0,014	0,3 - 2,0	53°48'3.0"N 20°23'27.0"E	otoczenie stacji bazowej - wzdłuż gł. osi promieniowania - GKP	0,182	0,185
9	1,9	3,02	0,005	0,008	0,3 - 2,0	53°48'3.3"N 20°23'34.5"E	otoczenie stacji bazowej - wzdłuż gł. osi promieniowania - GKP	0,108	0,110
10	1,2	1,91	0,003	0,005	0,3 - 2,0	53°48'6.7"N 20°23'35.6"E	otoczenie stacji bazowej - wzdłuż gł. osi promieniowania - GKP	0,068	0,069
A	1,1	1,75	0,003	0,005	0,3 - 2,0	53°48'2.2"N 20°23'34.2"E	Hetmana S. Żółkowskiego 1, kościół, pomiar przy otworze drzwiowym, przed budynkiem -DPP	0,063	0,064
A'	1,6	2,55	0,004	0,007	0,3 - 2,0	53°48'2.1"N 20°23'33.9"E	Hetmana S. Żółkowskiego 1, kościół, pomiar w otworze okiennym, piętro 1 -DPP	0,091	0,093
B	<0,8*	1,27	0,002	0,003	0,3 - 2,0	53°48'0.6"N 20°23'33.5"E	Hetmana S. Żółkowskiego 1, pomiar przy otworze okiennym, przed budynkiem	0,045	0,046
C	2,7	4,30	0,007	0,011	0,3 - 2,0	53°48'1.3"N 20°23'40.0"E	Kresowa 23, pomiar przy otworze okiennym, przed budynkiem -DPP	0,154	0,156
D	2,2	3,50	0,006	0,009	0,3 - 2,0	53°48'2.5"N 20°23'31.0"E	Hetmana S. Żółkowskiego 2, pomiar przed posesją -DPP	0,125	0,127
E	1,2	1,91	0,003	0,005	0,3 - 2,0	53°48'6.6"N 20°23'35.3"E	Kresowa 36, pomiar przed posesją -DPP	0,068	0,069
F	2,4	3,82	0,006	0,010	0,3 - 2,0	53°48'2.4"N 20°23'30.4"E	Hetmana S. Żółkowskiego 4, pomiar przy otworze okiennym, przed budynkiem -DPP	0,136	0,139
G	1,7	2,71	0,005	0,007	0,3 - 2,0	53°48'6.1"N 20°23'36.2"E	Kresowa 38, pomiar przy otworze okiennym, przed budynkiem -DPP	0,097	0,098

Wynik pomiaru pole - E [V/m] - maksymalna wartość chwilowa zmierzona w danym pionie pomiarowym (uśredniona na podstawie punktu 11 załącznika do Rozporządzenia Ministra Klimatu z dnia 17 lutego 2020 r. w sprawie sposobów sprawdzania dotrzymania dopuszczalnych poziomów pól elektromagnetycznych w środowisku (Dz.U. 2022 poz. 2630)). Zgodnie z pkt. 7 załącznika do Rozporządzenia Ministra Klimatu z dnia 17 lutego 2020 r. w sprawie sposobów sprawdzania dotrzymania dopuszczalnych poziomów pól elektromagnetycznych w środowisku (Dz.U. 2022 poz. 2630) nie stosuje się poprawek pomiarowych.

Przyjęto najniższą dopuszczalną wartość składowej elektrycznej pola dla objętego pomiarami zakresu częstotliwości $\min(ME_{gr}) = 28 \text{ V/m}$ oraz składowej magnetycznej $\min(MH_{gr}) = 0,073 \text{ A/m}$.

* - wartość zmierzona poniżej zakresu akredytacji. Do obliczeń przyjęto wartość zgodną z dolną granicą akredytowanego zakresu pomiarowego metody.

GKP - główne kierunki pomiarowe

PKP - pomocnicze kierunki pomiarowe

DPP - dodatkowe punkty pomiarowe

PP - pion pomiarowy

U - niepewność pomiarowa rozszerzona, przy poziomie ufności 95%, z uwzględnieniem współczynnika rozszerzenia $k=2$

WM_E - wartość wskaźnikowa poziomu emisji pól elektromagnetycznych dla miejsc dostępnych dla ludności dla składowej elektrycznej pola

WM_H - wartość wskaźnikowa poziomu emisji pól elektromagnetycznych dla miejsc dostępnych dla ludności dla składowej magnetycznej pola

7. Stwierdzenie zgodności

Na podstawie wytycznych podanych w Rozporządzeniu Ministra Zdrowia z dnia 17 grudnia 2019 r. w sprawie dopuszczalnych poziomów pól elektromagnetycznych w środowisku (Dz.U. 2019 poz. 2448) oraz sposobów

„Bez pisemnej zgody Laboratorium niniejsze sprawozdanie nie może być powielane inaczej, jak tylko w całości. Ponadto wyniki dotyczą tylko badanych obiektów przywołanych w niniejszym sprawozdaniu z badań”

sprawdzania dotrzymania tych poziomów zgodnie z Rozporządzeniem Ministra Klimatu z dnia 17 lutego 2020 r. w sprawie sposobów sprawdzania dotrzymania dopuszczalnych poziomów pól elektromagnetycznych w środowisku (Dz.U. 2022 poz. 2630), dotyczących źródła wymagań, które muszą być spełnione, w oparciu o zasadę podejmowania decyzji zgodną z pkt. 26 Rozporządzenia Ministra Klimatu z dnia 17 lutego 2020 r. (Dz.U. 2022 poz. 2630), na podstawie wyników pomiarów pól elektromagnetycznych wykonanych w dniu 11.03.2026 stwierdzono, że wszystkie wyniki przeprowadzonych pomiarów w danym obszarze pomiarowym oraz wyznaczone na tej podstawie wskaźniki W_{ME} oraz W_{MH} są mniejsze od wartości dopuszczalnych – zgodnie z przepisami wydanymi na podstawie art. 122 ust. 1 ustawy z dnia 27 kwietnia 2001 r. – Prawo ochrony środowiska – załącznikiem do Rozporządzenia Ministra Klimatu i Środowiska z dnia 17 lutego 2020 r. w sprawie sposobów sprawdzania dotrzymania dopuszczalnych poziomów pól elektromagnetycznych w środowisku (Dz.U. 2022 poz. 2630, pkt 26).

8. Oświadczenie.

Wyniki badania odnoszą się wyłącznie do badanego obiektu.

Bez pisemnej zgody sprawozdanie nie może być powielane inaczej, jak tylko w całości.

Uwagi i zastrzeżenia przyjmowane są w formie pisemnej.

9. Spis załączników.

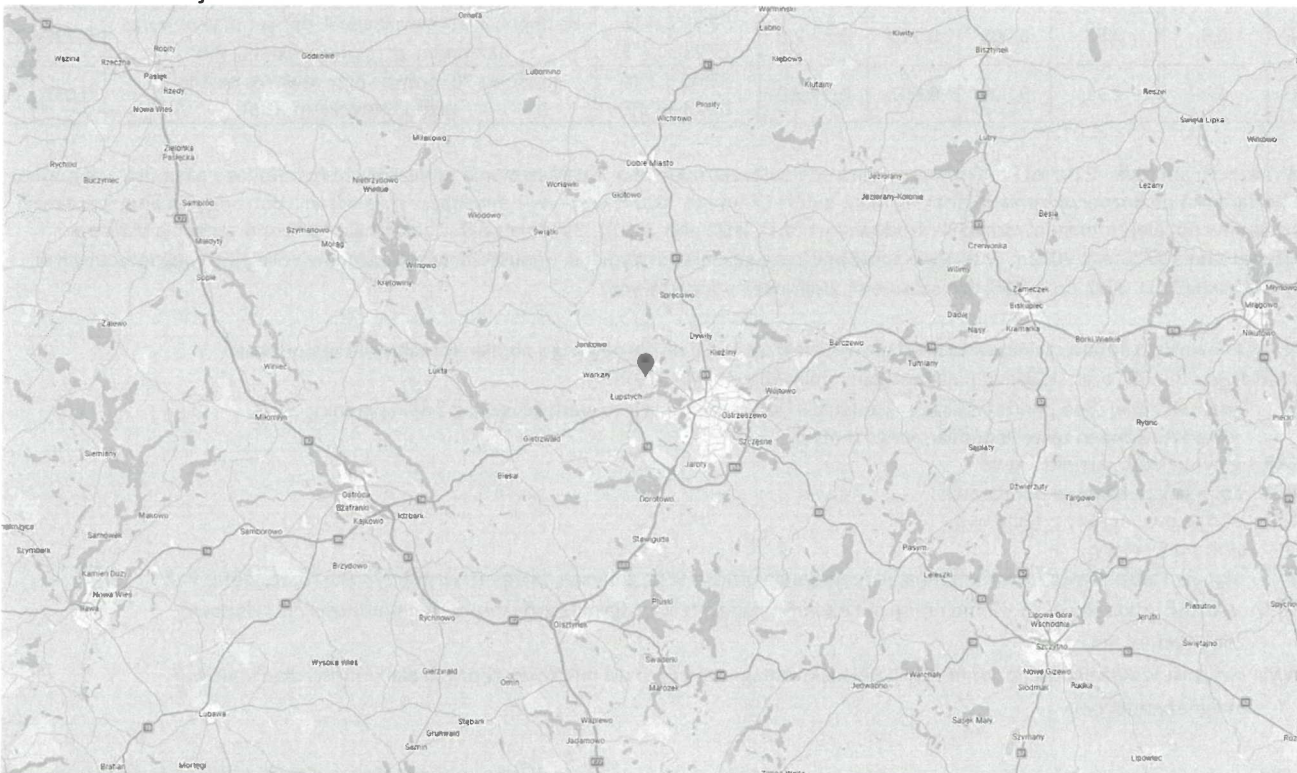
Zał. 1. Lokalizacja obiektu.

Zał. 2. Widok pionów pomiarowych

Zał. 3. Załączniki graficzne

Koniec sprawozdania

Zał. 1. Lokalizacja obiektu

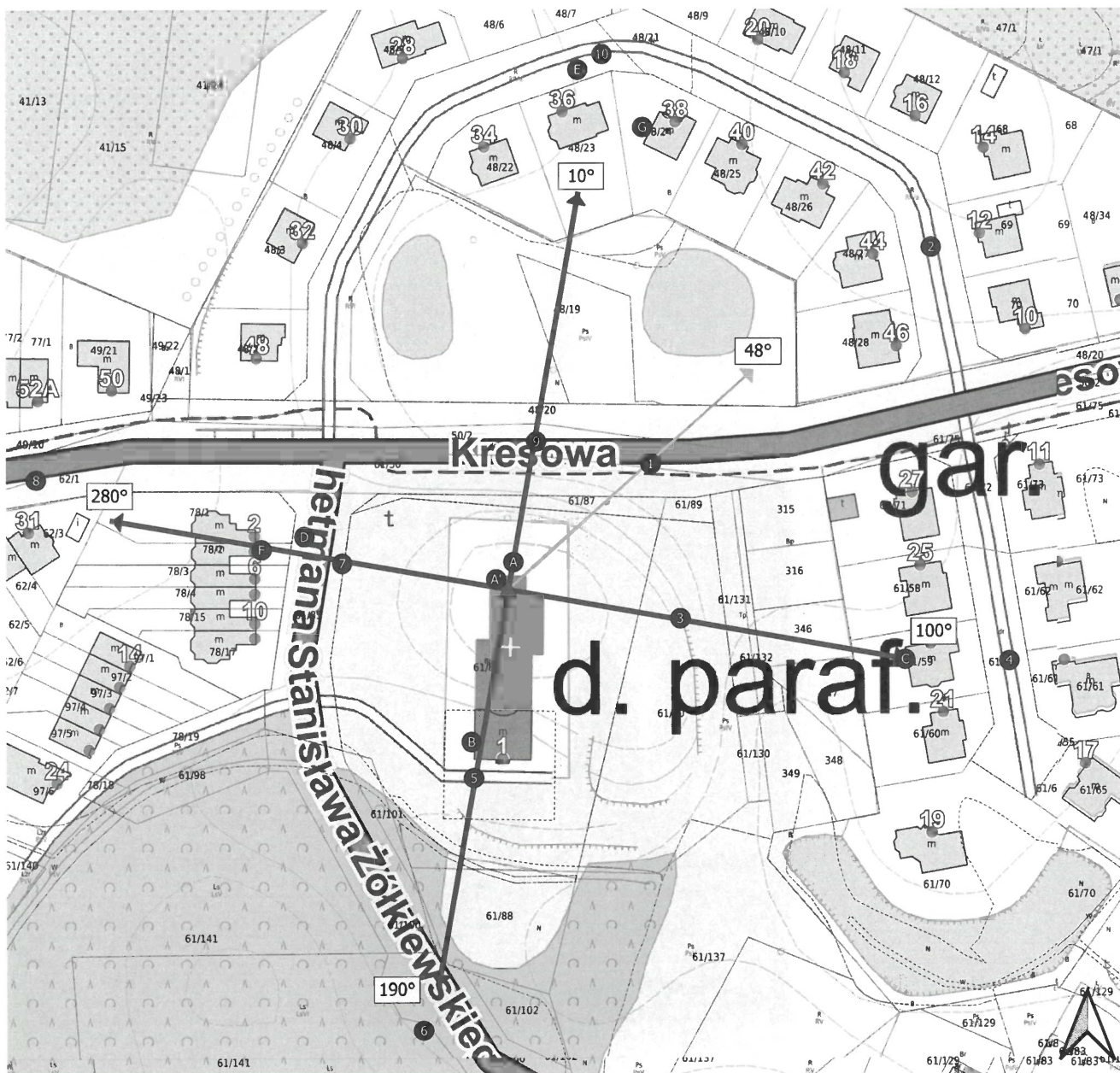


Współrzędne geograficzne – informacja od klienta

długość: 20°23'33.72"E

szerokość: 53°48'01.44"N

Zał. 2. Widok pionów pomiarowych



LEGENDA:

- pion pomiarowy
- ▲ inna instalacja radiokomunikacyjna
- ▲ instalacja radiokomunikacyjna dla której wykonano pomiar
- ➔ antena sektorowa
- ➞ antena radioliniowa
- ▨ brak dostępu

Pomiary wykonano do odległości:
 - dla az. 10° - 140 metrów
 - dla az. 100° - 140 metrów
 - dla az. 190° - 140 metrów
 - dla az. 280° - 120 metrów

Skala: 1:1700



Załącznik 3. Załączniki graficzne.

