

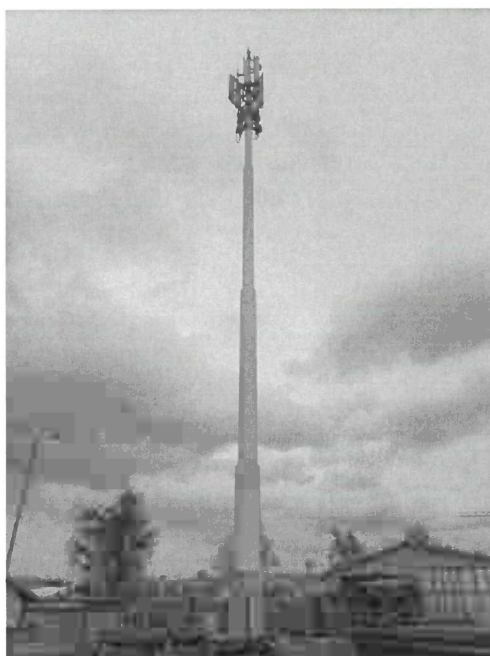


 EMVc <small>LABORATORIUM BADAWCZE PEM</small>	
Laboratorium EMVO Sp. J. Urbański, Pawelak ul. Jasna 1 00-013 Warszawa	 PCA <small>POLSKIE CENTRUM AKREDYTACJI</small> <small>BADANIA</small> AB 1630
ul. Mostowa 1, 80-778 Gdańsk tel. +48 22 780 29 64 e-mail: laboratorium@emvo.pl	

Sprawozdanie z pomiarów pól elektromagnetycznych - środowisko
nr 12/03/OŚ/2026-P4



Nr i nazwa stacji	OLS1055A	
Adres	Olsztyn, Stalowa 4, dz. nr 9/14, ID dz. 286201_1.0079.9/14, pow. Olsztyn, woj. warmińsko-mazurskie	
Opracowanie		Specjalista ds. pomiarów
Autoryzacja		Kierownik Laboratorium
Podpis	Signature Not Verified Dokument podpisany przez  Data: 2026.03.15 14:05:18 CET 	; Laboratorium EMVO
Data	2026-03-12	

„Bez pisemnej zgody Laboratorium niniejsze sprawozdanie nie może być powielane inaczej, jak tylko w całości. Ponadto wyniki dotyczą tylko badanych obiektów przywołanych w niniejszym sprawozdaniu z badań”

Spis treści

1. Informacje ogólne.	3
2. Podstawa prawna.	3
3. Opis pomiarów.	3
4. Zróżnicowanie dopuszczalne poziomy pól elektromagnetycznych.	5
5. Charakterystyka źródeł PEM.	5
6. Wyniki pomiarów.	7
7. Stwierdzenie zgodności.	8
8. Oświadczenie.	8
9. Spis załączników.	8

1. Informacje ogólne.

Zleceniodawca – podmiot udzielający informacji	P4 Sp. z o.o., ul. Wynałazek 1, 02-677 Warszawa
Istotne informacje dostarczone przez klienta	komplet informacji niezbędnych do wykonania pomiarów i opracowania sprawozdania
Dane otrzymane od klienta mogące mieć wpływ na ważność wyników	dane anten sektorowych, dane anten radioliniowych, parametry pracy instalacji (w tym moce EIRP), ustawienie pochyleń anten, nazwa/nr obiektu, lokalizacja (adres) instalacji, współrzędne geograficzne instalacji
Prowadzący instalację	P4 sp. z o.o., ul. Wynałazek 1, 02-677 Warszawa
Lokalizacja obiektu	Olsztyn, Stalowa 4, dz. nr 9/14, ID dz. 286201_1.0079.9/14, pow. Olsztyn, woj. warmińsko-mazurskie
Miejsce instalacji anten	wieża MONOBOT
Miejsce instalacji urządzeń	outdoor
Osoby wykonujące pomiar	
Data wykonania pomiaru	12.03.2026
Temperatura na początku pomiaru [°C]	11
Temperatura na koniec pomiaru [°C]	11
Warunki atmosferyczne	brak opadów
Wilgotność na początku pomiaru [%]	73
Wilgotność na koniec pomiaru [%]	77
Godzina rozpoczęcia pomiaru	14.05
Godzina zakończenia pomiaru	15.20
Inne źródła pól elektromagnetycznych oznaczone na załączniku graficznym	występują
Parametry pracy instalacji – informacja od klienta	tryb eksploatacyjny

2. Podstawa prawna.

2.1 Normy i rozporządzenia:

- Ustawa z dnia 27 kwietnia 2001 r. Prawo Ochrony Środowiska (Dz.U. 2025 poz. 647),
- Rozporządzenia Ministra Zdrowia z dnia 17 grudnia 2019 r. w sprawie dopuszczalnych poziomów pól elektromagnetycznych w środowisku (Dz. U. z 2019 r., poz. 2448),
- Rozporządzenie Ministra Klimatu z dnia 17.02.2020 r. w sprawie sposobów sprawdzania dotrzymania dopuszczalnych poziomów pól elektromagnetycznych w środowisku (Dz. U. z 2022 r., poz. 2630).

3. Opis pomiarów

Metodologia pomiarowa	Pomiary w oparciu o Rozporządzenie Ministra Klimatu z dnia 17 lutego 2020 r. w sprawie sposobów sprawdzania dotrzymania dopuszczalnych poziomów pól elektromagnetycznych w środowisku (Dz.U. 2022 poz. 2630).
Cel badań	Sprawdzenie dotrzymania dopuszczalnych poziomów pól elektromagnetycznych w środowisku.

Opis zestawu pomiarowego	Miernik Narda NBM 550 nr F-0303 - 01/WL, Sonda EF6092 nr A-0061 - 02WL, o zakresie pomiarowym 0,7 V/m –300V/m pracująca w paśmie 0,1 – 90 GHz, świadectwo wydane przez Laboratorium Wzorców i Metrologii Pola Elektromagnetycznego, Instytut Telekomunikacji, Teleinformatyki i Akustyki Politechniki Wrocławskiej. Świadectwo wzorcowania LWiMP/W/203/24 ważne do 06.06.2026 Miernik Narda NBM 550, Sonda EF-6092 pracująca w zakresie temperatury -10°C - +50°C oraz wilgotności 5% - 95%. Niepewność rozszerzona wynosi 59,2% przy poziomie ufności 95% z uwzględnieniem współczynnika rozszerzenia k=2.
Wyposażenie pomocnicze	Termohigrometr BESTONE nr BE807 EF1222013 - WL/07. Sprawdzany okresowo. Dalmierz laserowy BOSCH Professional GLM 40 nr 328411710 - WL/60. Sprawdzany okresowo. GPS Garmin 65 nr 6QA008957 - WL/54. Sprawdzany okresowo w punktach osnowy geodezyjnej, zgodnie z procedurą laboratorium PZ-6.5 sprawdzanie wewnętrzne WL.
Procedura doboru pionów pomiarowych	Laboratorium przed przystąpieniem do pomiarów wykonało obliczenia rozkładu pól elektromagnetycznych pochodzących od badanej instalacji (z wykorzystaniem superpozycji charakterystyk propagacyjnych od producenta anten dla zastosowanych anten z uwzględnieniem topografii terenu, aktualnej zabudowy usługowo-mieszkaniowej oraz parametrów pracy urządzeń i anten otrzymanych od zleceniodawcy), przyjęło strategię pomiarową doboru pionów pomiarowych w oparciu o wykonane obliczenia oraz sporządzony dokument Analiza Obszaru Pomiarowego.
Odległość, do której zostały wykonane pomiary	Pomiary zostały wykonane do odległości, dla której, na podstawie uprzednio przeprowadzonych obliczeń, stwierdzono w miejscach dostępnych dla ludności występowanie pól elektromagnetycznych o najwyższym poziomie, które pochodzą z badanej instalacji.
Pomiary zostały wykonane	<ol style="list-style-type: none"> 1. w miejscach dostępnych dla ludności, w szczególności w tych miejscach, w których, na podstawie uprzednio przeprowadzonych obliczeń, stwierdzono występowanie w danych zakresach częstotliwości pól elektromagnetycznych o poziomach zbliżonych do poziomów dopuszczalnych, określonych w przepisach wydanych na podstawie art. 122 ust. 1 ustawy z dnia 27 kwietnia 2001 r. – Prawo ochrony środowiska. 2. na obszarze pomiarowym, dla którego, na podstawie uprzednio przeprowadzonych obliczeń stwierdzono w miejscach dostępnych dla ludności występowanie pól elektromagnetycznych o najwyższym poziomie, które pochodzą z badanej instalacji zgodnie z wymaganiami pkt 5 ppkt 2 oraz pkt 13 ppkt 1 Rozporządzenia Ministra Klimatu z dnia 17 lutego 2020 r. w sprawie sposobów sprawdzania dotrzymania dopuszczalnych poziomów pól elektromagnetycznych w środowisku (Dz.U. 2022 poz. 2630). Wyniki obliczeń nie uwzględniały parametrów pracy instalacji innych operatorów występujących na obiekcie bądź w obszarze pomiarowym. 3. na głównych i pomocniczych kierunkach pomiarowych, na kierunkach zbliżonych do azymutów anten oraz w dodatkowych pionach pomiarowych zgodnie z wymaganiami pkt 13, 14 i 19 Rozporządzenia Ministra Klimatu z dnia 17 lutego 2020 r. (Dz.U. 2022 poz. 2630). 4. miejsca niedostępne podczas wykonywania pomiarów wskazane zostały w pkt 6 tabeli (wyniki pomiarów) 5. w dodatkowych pionach pomiarowych w lokalach oraz na balkonach i tarasach, na których mogą przebywać ludzie, po poinformowaniu o planowanych pomiarach z minimum 3-dniowym wyprzedzeniem i po umożliwieniu dostępu do lokalu, balkonu lub tarasu przez jego dysponenta lub bez zachowania terminu wskazanego w pierwszej części zdania za zgodą dysponenta przestrzeni pomiarowej.
Dobór dodatkowych pionów pomiarowych w lokalach oraz na balkonach i tarasach	Dodatkowe piony pomiarowe w lokalach, na balkonach i tarasach zostały wybrane zgodnie z procedurą laboratorium nr PP 7.3/7.4/7.5-11 drogą metod obliczeniowych, z uwzględnieniem: rodzaju badanej instalacji (w tym parametrów technicznych instalacji), lokalizacji badanej instalacji, ukształtowania terenu wokół badanej instalacji. Na podstawie obliczeń nie stwierdzono w lokalach, na balkonach i tarasach wartości nie mniejszych niż poziomów dopuszczalnych określonych w przepisach wydanych na podstawie art. 122 ust. 1 ustawy z dnia 27 kwietnia 2001 r. – Prawo ochrony środowiska.

Sposób powiadamiania dysponentów

Zgodnie z pkt 14 Rozporządzenia Ministra Klimatu z dnia 17 lutego 2020 r. w sprawie sposobów sprawdzania dotrzymania dopuszczalnych poziomów pól elektromagnetycznych w środowisku (Dz.U. 2022 poz. 2630). Informacji dokonuje się poprzez rządowy portal internetowy SI2PEM (<https://si2pem.gov.pl>) lub zawiadomienie spółdzielni mieszkaniowej, zarządcy nieruchomości, zarządu wspólnoty, umieszczenie informacji o planowanych pomiarach na tablicach ogłoszeń w klatkach schodowych bloków lub na drzwiach wejściowych, przekazanie zawiadomienia do administracji lub recepcji obiektu, pozostawienie informacji w skrzynkach pocztowych itp. lub przekazanie osobiste.

Warunki pracy urządzeń nadawczych

Tryb pracy eksploatacyjny.

4. Zróżnicowanie dopuszczalne poziomy pól elektromagnetycznych.

Zakresy znajdują się w Dzienniku Ustaw z dnia 17 grudnia 2019 r. przedstawione są w tabeli nr 2 (Dz. U. z 2019r. poz. 2448).

Zakres częstotliwości pola elektromagnetycznego	Parametr fizyczny		
	Składowa elektryczna E (V/m)	Składowa magnetyczna H (A/m)	Gęstość mocy S (W/m ²)
od 400 MHz do 2000 MHz	$1,375 \times f^{0,5}$	$0,0037 \times f^{0,5}$	f / 200
od 2 GHz do 300 GHz	61	0,16	10

5. Charakterystyka źródeł PEM.

Zgodnie z informacją otrzymaną od klienta pomiary zostały wykonane przy ustawieniach pochylenia anten zgodnych z pkt. 13, ppkt 2 załącznika do rozporządzenia Ministra Klimatu z dnia 17 lutego 2020 roku.

Tabela 1. Anteny sektorowe - dane otrzymane od klienta

Charakterystyka promieniowania		kierunkowa									
Rzeczywisty czas pracy [h/dobę]		24									
Rodzaj wytwarzanego pola		stacjonarne									
Lp.	Wyszczególnienie	sektor 1									
I	Nadajnik stacji bazowej:										
1	Typ / Producent	RBS / SRAN Ericsson									
2	Częstotliwość (pasmo) MHz	2100	1800	900	800	700	2600	900	800	700	
3	Maksymalna moc nadawana na sektor [dBm]	52,55	53,01	46,99	46,02	49,03	52,04	46,99	46,02	49,03	
II	Obciążenie:										
1	Typ anteny	Huawei ATR4518R11					Huawei ATR4518R11				
2	Producent anteny	Huawei					Huawei				
3	Ilość anten	1					1				
4	Azymut	0									
5	Zakres kątów pochylenia anten [°]	0,00-10,00									
6	Wysokość zainst. n.p.t. [m]	32,00									
7	EIRP [W]	25556					16180				

Charakterystyka promieniowania		kierunkowa								
Rzeczywisty czas pracy [h/dobę]		24								
Rodzaj wytwarzanego pola		stacjonarne								
Lp.	Wyszczególnienie	sektor 2								
I	Nadajnik stacji bazowej:									
1	Typ / Producent	RBS / SRAN Ericsson								
2	Częstotliwość (pasmo) MHz	2100	1800	900	800	700	2600	900	800	700
3	Maksymalna moc nadawana na sektor [dBm]	52,55	53,01	46,99	46,02	49,03	52,04	46,99	46,02	49,03
II	Obciążenie:									
1	Typ anteny	Huawei ATR4518R11				Huawei ATR4518R11				
2	Producent anteny	Huawei				Huawei				
3	Ilość anten	1				1				
4	Azymut	110								
5	Zakres kątów pochylenia anten [°]	0,00-10,00								
6	Wysokość zainst. n.p.t. [m]	32,00								
7	EIRP [W]	25556				16180				

Charakterystyka promieniowania		kierunkowa								
Rzeczywisty czas pracy [h/dobę]		24								
Rodzaj wytwarzanego pola		stacjonarne								
Lp.	Wyszczególnienie	sektor 3								
I	Nadajnik stacji bazowej:									
1	Typ / Producent	RBS / SRAN Ericsson								
2	Częstotliwość (pasmo) MHz	2100	1800	900	800	700	2600	900	800	700
3	Maksymalna moc nadawana na sektor [dBm]	52,55	53,01	46,99	46,02	49,03	52,04	46,99	46,02	49,03
II	Obciążenie:									
1	Typ anteny	Huawei ATR4518R11				Huawei ATR4518R11				
2	Producent anteny	Huawei				Huawei				
3	Ilość anten	1				1				
4	Azymut	240								
5	Zakres kątów pochylenia anten [°]	0,00-10,00								
6	Wysokość zainst. n.p.t. [m]	32,00								
7	EIRP [W]	25556				16180				

Tabela 2. Anteny radioliniowe - dane otrzymane od klienta

Charakterystyka promieniowania		kierunkowa					
Rzeczywisty czas pracy [h/dobę]		24					
Rodzaj wytwarzanego pola		stacjonarne					
Lp.	Linia radiowa			Antena			
	typ/producent	częstotliwość pracy [GHz]	moc wyjściowa [dBm]	typ/producent	średnica anteny [m]	azymut [°]	wysokość zainstalowania n.p.t. [m] (środek elektryczny anteny)
1	OPTIX RTN/HUAWEI	80	19	VHLP1-80/Andrew	0,3	35	35,30

6. Wyniki pomiarów.

Wyniki pomiarów pól elektromagnetycznych dla celów ochrony środowiska przedstawia poniższa tabela. Piony pomiarowe zostały przedstawione w zał. 2.

Nr PP	Pole-E [V/m]	Pole-E+U [V/m]	Pole-H [A/m]	Pole-H+U [A/m]	Wysokość pomiaru [m]	Współrzędne PP x, y	Opis PP	WM _E	WM _H
1	1,6	2,55	0,004	0,007	0,3 - 2,0	53°47'01.14"N 20°31'02.73"E	otoczenie stacji bazowej wzdłuż gł. osi promieniowania - GKP	0,093	0,093
2	1,1	1,75	0,003	0,005	0,3 - 2,0	53°47'04.04"N 20°31'07.40"E	otoczenie stacji bazowej wzdłuż gł. osi promieniowania - GKP	0,064	0,064
3	1,4	2,23	0,004	0,006	0,3 - 2,0	53°47'01.72"N 20°31'00.95"E	otoczenie stacji bazowej wzdłuż gł. osi promieniowania - GKP	0,081	0,081
4	1,8	2,87	0,005	0,008	0,3 - 2,0	53°47'04.53"N 20°31'01.81"E	otoczenie stacji bazowej wzdłuż gł. osi promieniowania - GKP	0,104	0,104
5	0,9	1,43	0,002	0,004	0,3 - 2,0	53°47'10.37"N 20°31'01.17"E	otoczenie stacji bazowej wzdłuż gł. osi promieniowania - GKP	0,052	0,052
6	1,8	2,87	0,005	0,008	0,3 - 2,0	53°46'59.45"N 20°31'03.24"E	otoczenie stacji bazowej wzdłuż gł. osi promieniowania - GKP	0,104	0,104
7	1,4	2,23	0,004	0,006	0,3 - 2,0	53°46'58.61"N 20°31'08.79"E	otoczenie stacji bazowej wzdłuż gł. osi promieniowania - GKP	0,081	0,081
8	1,9	3,02	0,005	0,008	0,3 - 2,0	53°46'57.00"N 20°31'13.81"E	otoczenie stacji bazowej wzdłuż gł. osi promieniowania - GKP	0,110	0,110
9	1,5	2,39	0,004	0,006	0,3 - 2,0	53°46'58.91"N 20°30'57.61"E	otoczenie stacji bazowej wzdłuż gł. osi promieniowania - GKP	0,087	0,087
10	2,6	4,14	0,007	0,011	0,3 - 2,0	53°46'57.70"N 20°30'54.03"E	otoczenie stacji bazowej wzdłuż gł. osi promieniowania - GKP	0,151	0,150
11	2,3	3,66	0,006	0,010	0,3 - 2,0	53°46'56.32"N 20°30'49.22"E	otoczenie stacji bazowej wzdłuż gł. osi promieniowania - GKP	0,133	0,133
A	1,7	2,71	0,005	0,007	0,3 - 2,0	53°47'00.30"N 20°31'02.13"E	ul. Stalowa 4, parter, pomiar przy otworze okiennym od zewnątrz - DPP	0,098	0,098
B	1,6	2,55	0,004	0,007	0,3 - 2,0	53°47'00.45"N 20°30'59.79"E	ul. Stalowa 5b, parter, pomiar przy otworze okiennym od zewnątrz - DPP	0,093	0,093
C	1,4	2,23	0,004	0,006	0,3 - 2,0	53°47'01.97"N 20°31'01.24"E	ul. Stalowa 4, firma, parter, pomiar przy otworze okiennym od zewnątrz - DPP	0,081	0,081
D	1,7	2,71	0,005	0,007	0,3 - 2,0	53°47'05.49"N 20°31'02.38"E	magazyn, brak adresu na budynku, pomiar przy budynku - DPP	0,098	0,098
E	0,9	1,43	0,002	0,004	0,3 - 2,0	53°47'10.01"N 20°30'59.23"E	ul. Lubelska 32C, pomiar przy płocie - DPP	0,052	0,052
F	2,0	3,18	0,005	0,008	0,3 - 2,0	53°46'57.68"N 20°30'55.98"E	ul. Stalowa 7, firma, parter, pomiar przy otworze okiennym od zewnątrz - DPP	0,116	0,116
G	2,3	3,66	0,006	0,010	0,3 - 2,0	53°46'56.19"N 20°30'51.65"E	ul. Towarowa 11, salon samochodowy, parter, pomiar przy otworze okiennym od zewnątrz - DPP	0,133	0,133
H	1,5	2,39	0,004	0,006	0,3 - 2,0	53°46'56.97"N 20°31'11.00"E	ul. Towarowa 15, parter, pomiar przy otworze okiennym od zewnątrz - DPP	0,087	0,087

Wynik pomiaru pole - E [V/m] - maksymalna wartość chwilowa zmierzona w danym pionie pomiarowym (uśredniona na podstawie punktu 11 załącznika do Rozporządzenia Ministra Klimatu z dnia 17 lutego 2020 r. w sprawie sposobów sprawdzania dotrzymania dopuszczalnych poziomów pól elektromagnetycznych w środowisku (Dz.U. 2022 poz. 2630). Zgodnie z pkt. 7 załącznika do Rozporządzenia Ministra Klimatu z dnia 17 lutego 2020 r. w sprawie sposobów sprawdzania dotrzymania dopuszczalnych poziomów pól elektromagnetycznych w środowisku (Dz.U. 2022 poz. 2630) nie stosuje się poprawek pomiarowych.

Przyjęto najniższą dopuszczalną wartość składowej elektrycznej pola dla objętego pomiarami zakresu częstotliwości min(ME_{gr})= 28 V/m oraz składowej magnetycznej min(MH_{gr})= 0,073 A/m.

* - wartość zmierzona poniżej zakresu akredytacji. Do obliczeń przyjęto wartość zgodną z dolną granicą akredytowanego zakresu pomiarowego metody.

GKP - główne kierunki pomiarowe

PKP - pomocnicze kierunki pomiarowe

DPP - dodatkowe punkty pomiarowe

PP - pion pomiarowy

U - niepewność pomiarowa rozszerzona, przy poziomie ufności 95%, z uwzględnieniem współczynnika rozszerzenia k=2

WM_E - wartość wskaźnikowa poziomu emisji pól elektromagnetycznych dla miejsc dostępnych dla ludności dla składowej elektrycznej pola

„Bez pisemnej zgody Laboratorium niniejsze sprawozdanie nie może być powielane inaczej, jak tylko w całości. Ponadto wyniki dotyczą tylko badanych obiektów przywołanych w niniejszym sprawozdaniu z badań”

WM_H - wartość wskaźnikowa poziomu emisji pól elektromagnetycznych dla miejsc dostępnych dla ludności dla składowej magnetycznej pola

7. Stwierdzenie zgodności

Na podstawie wytycznych podanych w Rozporządzeniu Ministra Zdrowia z dnia 17 grudnia 2019 r. w sprawie dopuszczalnych poziomów pól elektromagnetycznych w środowisku (Dz.U. 2019 poz. 2448) oraz sposobów sprawdzania dotrzymania tych poziomów zgodnie z Rozporządzeniem Ministra Klimatu z dnia 17 lutego 2020 r. w sprawie sposobów sprawdzania dotrzymania dopuszczalnych poziomów pól elektromagnetycznych w środowisku (Dz.U. 2022 poz. 2630), dotyczących źródła wymagań, które muszą być spełnione, w oparciu o zasadę podejmowania decyzji zgodną z pkt. 26 Rozporządzenia Ministra Klimatu z dnia 17 lutego 2020 r. (Dz.U. 2022 poz. 2630), na podstawie wyników pomiarów pól elektromagnetycznych wykonanych w dniu 12.03.2026 stwierdzono, że wszystkie wyniki przeprowadzonych pomiarów w danym obszarze pomiarowym oraz wyznaczone na tej podstawie wskaźniki WME oraz WM_H są mniejsze od wartości dopuszczalnych – zgodnie z przepisami wydanymi na podstawie art. 122 ust. 1 ustawy z dnia 27 kwietnia 2001 r. – Prawo ochrony środowiska – załącznikiem do Rozporządzenia Ministra Klimatu i Środowiska z dnia 17 lutego 2020 r. w sprawie sposobów sprawdzania dotrzymania dopuszczalnych poziomów pól elektromagnetycznych w środowisku (Dz.U. 2022 poz. 2630, pkt 26).

8. Oświadczenie.

Wyniki badania odnoszą się wyłącznie do badanego obiektu.

Bez pisemnej zgody sprawozdanie nie może być powielane inaczej, jak tylko w całości.

Uwagi i zastrzeżenia przyjmowane są w formie pisemnej.

9. Spis załączników.

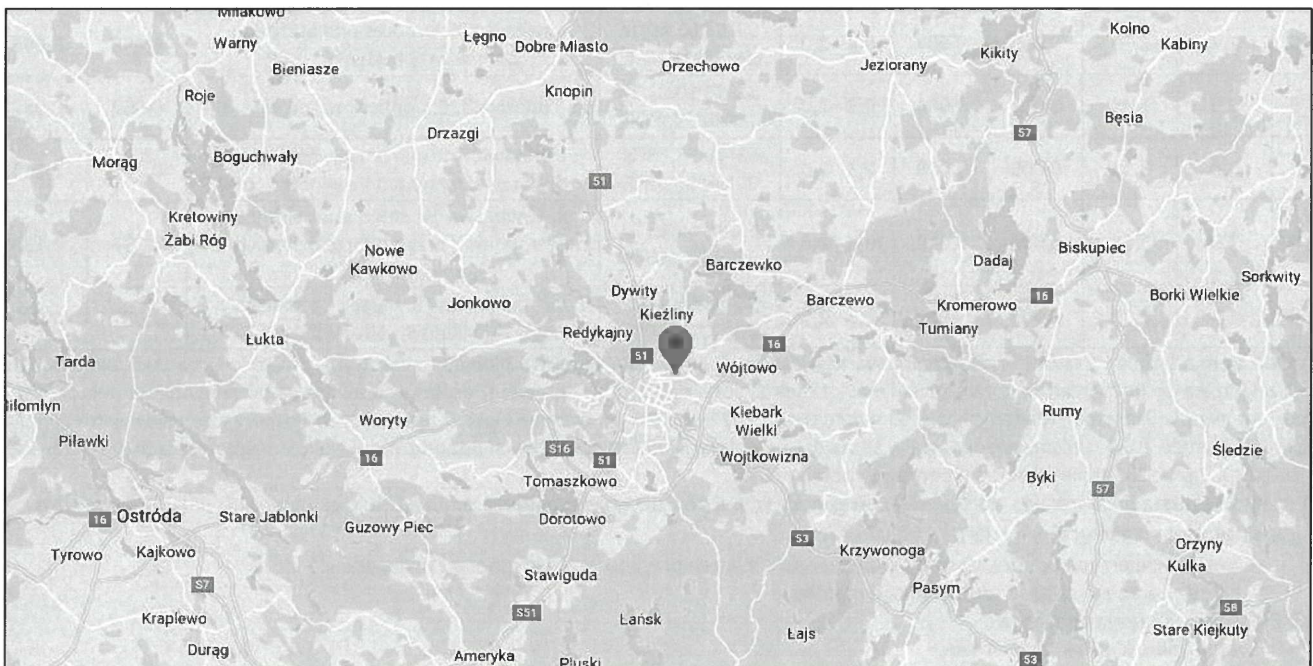
Zał. 1. Lokalizacja obiektu.

Zał. 2. Widok pionów pomiarowych.

Zał. 3. Widok stacji bazowej.

Koniec sprawozdania

Zał. 1. Lokalizacja obiektu



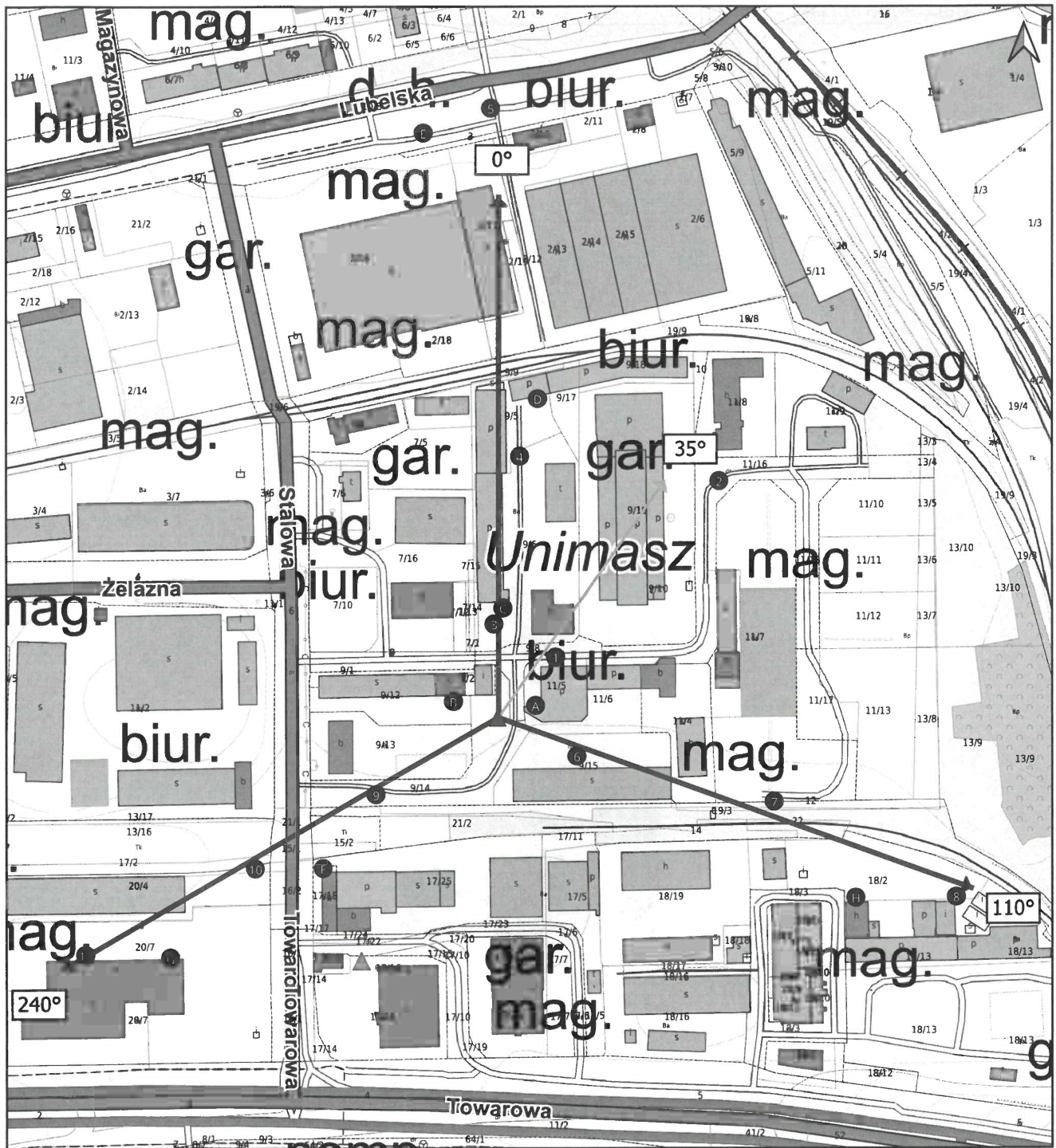
Współrzędne geograficzne	
szerokość:	53°47'00.15"N
długość:	20°31'01.05"E

„Bez pisemnej zgody Laboratorium niniejsze sprawozdanie nie może być powielane inaczej, jak tylko w całości. Ponadto wyniki dotyczą tylko badanych obiektów przywołanych w niniejszym sprawozdaniu z badań”

12/03/OŚ/2026-P4

Strona 8 z 10

Załącznik 2. Widok pionów pomiarowych



LEGENDA:

- pion pomiarowy
- ▲ inna instalacja radiokomunikacyjna
- ▲ instalacja radiokomunikacyjna dla której wykonano pomiar
- ➔ antena sektorowa
- ➔ antena radioliniowa
- ▨ brak dostępu

Pomiary wykonano do odległości:

- dla az. 0 - 270 metrów
- dla az. 110 - 260 metrów
- dla az. 240 - 260 metrów



Skala: 1:3000

„Bez pisemnej zgody Laboratorium niniejsze sprawozdanie nie może być powielane inaczej, jak tylko w całości. Ponadto wyniki dotyczą tylko badanych obiektów przywołanych w niniejszym sprawozdaniu z badań”

12/03/OŚ/2026-P4

Zař. 3. Zařączniki graficzne

