

SD.6222.2.2026.MY Vpl. 2026-01-19  
dnia



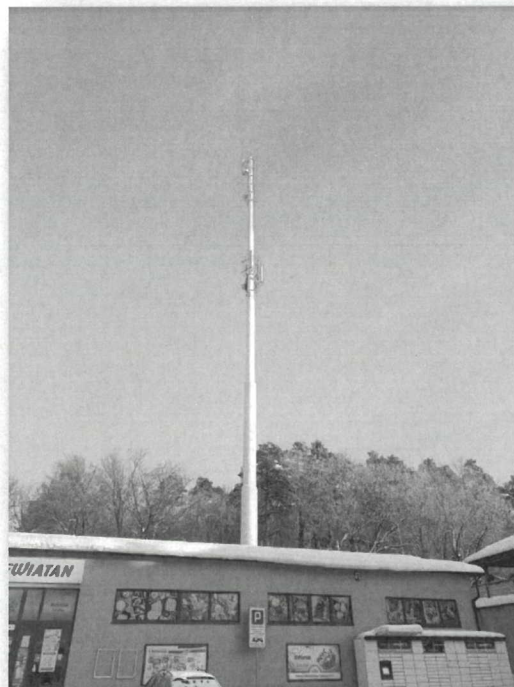
Laboratorium EMVO Sp. J. Urbański, Pawelak  
ul. Jasna 1  
00-013 Warszawa

ul. Mostowa 1, 80-778 Gdańsk  
tel. +48 22 780 29 64  
e-mail: laboratorium@emvo.pl



AB 1630

**Sprawozdanie z pomiarów pól elektromagnetycznych - środowisko  
nr 12/01/OŚ/2026 – P4**



Nr i nazwa stacji	OLS1066C	
Adres	Olsztyn, Borowa 1, dz. nr 1/5, pow. Olsztyn, woj. warmińsko-mazurskie	
Opracowanie		Specjalista ds. opracowań
Autoryzacja		Kierownik Laboratorium
Podpis	Signature Not Verified Dokument podpisany przez Data: 2026.01.16 14:30:12 CET	
Data	2026-01-16	

### 3. Opis pomiarów

Metodologia pomiarowa	Pomiary w oparciu o Rozporządzenie Ministra Klimatu z dnia 17 lutego 2020 r. w sprawie sposobów sprawdzania dotrzymania dopuszczalnych poziomów pól elektromagnetycznych w środowisku (Dz.U. 2022 poz. 2630).
Cel badań	Sprawdzenie dotrzymania dopuszczalnych poziomów pól elektromagnetycznych w środowisku.
Opis zestawu pomiarowego	Miernik Narda NBM 550 nr F-0303 - 01/WL, Sonda EF6092 nr A-0061 - 02WL, o zakresie pomiarowym 0,7 V/m –300V/m pracująca w paśmie 0,1 – 90 GHz, świadectwo wydane przez Laboratorium Wzorców i Metrologii Pola Elektromagnetycznego, Instytut Telekomunikacji, Teleinformatyki i Akustyki Politechniki Wrocławskiej. Świadectwo wzorcowania LWiMP/W/203/24 ważne do 06.06.2026 Miernik Narda NBM 550, Sonda EF-6092 pracująca w zakresie temperatury -10°C - +50°C oraz wilgotności 5% - 95%. Niepewność rozszerzona wynosi 59,6% przy poziomie ufności 95% z uwzględnieniem współczynnika rozszerzenia k=2.
Wyposażenie pomocnicze	Termohigrometr BESTONE nr BE807 EF1222013 - WL/07. Sprawdzany okresowo. Dalmierz laserowy BOSCH Professional GLM 40 nr 328411710 - WL/60. Sprawdzany okresowo. GPS Garmin 65 nr 6QA008957 - WL/54. Sprawdzany okresowo w punktach osnowy geodezyjnej, zgodnie z procedurą laboratorium PZ-6.5 sprawdzanie wewnętrzne WL.
Procedura doboru pionów pomiarowych	Laboratorium przed przystąpieniem do pomiarów wykonało obliczenia rozkładu pól elektromagnetycznych pochodzących od badanej instalacji (z wykorzystaniem superpozycji charakterystyk propagacyjnych od producenta anten) dla zastosowanych anten z uwzględnieniem topografii terenu, aktualnej zabudowy usługowo-mieszkaniowej oraz parametrów pracy urządzeń i anten otrzymanych od zleceniodawcy), przyjęło strategię pomiarową doboru pionów pomiarowych w oparciu o wykonane obliczenia oraz sporządzony dokument Analiza Obszaru Pomiarowego.
Odległość, do której zostały wykonane pomiary	Pomiary zostały wykonane do odległości, dla której, na podstawie uprzednio przeprowadzonych obliczeń, stwierdzono w miejscach dostępnych dla ludności występowanie pól elektromagnetycznych o najwyższym poziomie, które pochodzą z badanej instalacji.
Pomiary zostały wykonane	<ol style="list-style-type: none"><li>1. w miejscach dostępnych dla ludności, w szczególności w tych miejscach, w których, na podstawie uprzednio przeprowadzonych obliczeń, stwierdzono występowanie w danych zakresach częstotliwości pól elektromagnetycznych o poziomach zbliżonych do poziomów dopuszczalnych, określonych w przepisach wydanych na podstawie art. 122 ust. 1 ustawy z dnia 27 kwietnia 2001 r. – Prawo ochrony środowiska.</li><li>2. na obszarze pomiarowym, dla którego, na podstawie uprzednio przeprowadzonych obliczeń stwierdzono w miejscach dostępnych dla ludności występowanie pól elektromagnetycznych o najwyższym poziomie, które pochodzą z badanej instalacji zgodnie z wymaganiami pkt 5 ppkt 2 oraz pkt 13 ppkt 1 Rozporządzenia Ministra Klimatu z dnia 17 lutego 2020 r. w sprawie sposobów sprawdzania dotrzymania dopuszczalnych poziomów pól elektromagnetycznych w środowisku (Dz.U. 2022 poz. 2630). Wyniki obliczeń nie uwzględniały parametrów pracy instalacji innych operatorów występujących na obiekcie bądź w obszarze pomiarowym.</li><li>3. na głównych i pomocniczych kierunkach pomiarowych, na kierunkach</li></ol>

zbliżonych do azymutów anten oraz w dodatkowych pionach pomiarowych zgodnie z wymaganiami pkt 13, 14 i 19 Rozporządzenia Ministra Klimatu z dnia 17 lutego 2020 r. (Dz.U. 2022 poz. 2630).

4. miejsca niedostępne podczas wykonywania pomiarów wskazane zostały w pkt 6 (tabeli wyniki pomiarów)
5. w dodatkowych pionach pomiarowych w lokalach oraz na balkonach i tarasach, na których mogą przebywać ludzie, po poinformowaniu o planowanych pomiarach z minimum 3-dniowym wyprzedzeniem i po umożliwieniu dostępu do lokalu, balkonu lub tarasu przez jego dysponenta lub bez zachowania terminu wskazanego w pierwszej części zdania za zgodą dysponenta przestrzeni pomiarowej.

Dobór dodatkowych pionów pomiarowych w lokalach oraz na balkonach i tarasach

Dodatkowe pionki pomiarowe w lokalach, na balkonach i tarasach zostały wybrane zgodnie z procedurą laboratorium nr PP 7.3/7.4/7.5-11 drogą metod obliczeniowych, z uwzględnieniem: rodzaju badanej instalacji (w tym parametrów technicznych instalacji), lokalizacji badanej instalacji, ukształtowania terenu wokół badanej instalacji. Na podstawie obliczeń nie stwierdzono w lokalach, na balkonach i tarasach wartości nie mniejszych niż poziomów dopuszczalnych określonych w przepisach wydanych na podstawie art. 122 ust. 1 ustawy z dnia 27 kwietnia 2001 r. – Prawo ochrony środowiska.

Sposób powiadamiania dysponentów

Zgodnie z pkt 14 Rozporządzenia Ministra Klimatu z dnia 17 lutego 2020 r. w sprawie sposobów sprawdzania dotrzymania dopuszczalnych poziomów pól elektromagnetycznych w środowisku (Dz.U. 2022 poz. 2630). Informacji dokonuje się poprzez rządowy portal internetowy SI2PEM (<https://si2pem.gov.pl>) lub zawiadomienie spółdzielni mieszkaniowej, zarządcy nieruchomości, zarządu wspólnoty, umieszczenie informacji o planowanych pomiarach na tablicach ogłoszeń w klatkach schodowych bloków lub na drzwiach wejściowych, przekazanie zawiadomienia do administracji lub recepcji obiektu, pozostawienie informacji w skrynkach pocztowych itp. lub przekazanie osobiste.

Warunki pracy urządzeń nadawczych

Tryb pracy eksploatacyjny.

#### 4. Zróżnicowanie dopuszczalne poziomy pól elektromagnetycznych.

Zakresy znajdują się w Dzienniku Ustaw z dnia 17 grudnia 2019 r. przedstawione są w tabeli nr 2 (Dz. U. z 2019r. poz. 2448).

Parametr fizyczny	Składowa elektryczna E (V/m)	Składowa magnetyczna H (A/m)	Gęstość mocy S (W/m <sup>2</sup> )
Zakres Częstotliwości pola elektromagnetycznego			
od 400 MHz do 2000 MHz	$1,375 \times f^{0,5}$	$0,0037 \times f^{0,5}$	$f / 200$
od 2 GHz do 300 GHz	61	0,16	10

## 5. Charakterystyka źródeł PEM.

Zgodnie z informacją otrzymaną od Klienta pomiary zostały wykonane przy ustawieniach pochylecia anten zgodnych z pkt. 13, ppkt 2 Rozporządzenia Ministra Klimatu z dnia 17 lutego 2020 roku.

Tabela 1. Anteny sektorowe - dane otrzymane od klienta

Charakterystyka promieniowania		kierunkowa		
Rzeczywisty czas pracy [h/dobę]		24		
Rodzaj wytwarzanego pola		stacjonarne		
Lp	Wyszczególnienie	sektor 1	sektor 2	sektor 3
<b>I</b>				
<b>Nadajnik stacji bazowej:</b>				
1	Typ / Producent	RBS / SRAN Ericsson		
2	Częstotliwość (pasmo) MHz	900	900	900
3	Maksymalna moc nadawana na sektor [dBm]	46,33	46,9	46,9
<b>II</b>				
<b>Obciążenie:</b>				
1	Typ anteny	Huawei A704517R0	Huawei ATR4518R6	Huawei ATR4518R6
2	Producent anteny	Huawei	Huawei	Huawei
3	Ilość anten	1	1	1
4	Azymut	30	130	260
5	Zakres kątów pochylecia anten [°]	0,00-6,00	0,00-6,00	0,00-6,00
6	Średnie pochylecie anten (ustawione do pomiarów PEM) [°]	3,00	3,00	3,00
7	Wysokość zainst. n.p.t. [m]	50,00	35,00	35,00
8	EIRP [W]	1991	1977	1977

Tabela 2. Anteny radioliniowe- dane otrzymane od klienta

Charakterystyka promieniowania		kierunkowa					
Rzeczywisty czas pracy [h/dobę]		24					
Rodzaj wytwarzanego pola		stacjonarne					
Lp	Linia radiowa			Antena			
	typ/producent	częstotliwość pracy [GHz]	moc wyjściowa [dBm]	typ/producent	średnica anteny [m]	azymut [°]	wysokość zainstal. [m]
1	OPTIX RTN/HUAWEI	80	19	A80S03/Huawei	0,3	190	48,00

## 6. Wyniki pomiarów.

Wyniki pomiarów pól elektromagnetycznych dla celów ochrony środowiska przedstawia poniższa tabela. Piony pomiarowe zostały przedstawione w zał. 2.

Nr PP	Pole-E [V/m]	Pole-E, +U [V/m]	Pole-H [A/m]	Pole-H +U [A/m]	Wys. pomiaru [m]	Opis pionu	Uwagi	WM <sub>E</sub>	WM <sub>H</sub>
1	<0,8*	1,28	0,002	0,003	0,3 - 2,0	53°47'51.7"N 20°30'10.2"E	otoczenie stacji bazowej - wzdłuż gł. osi promieniowania - GKP	0,046	0,046
2	<0,8*	1,28	0,002	0,003	0,3 - 2,0	53°47'49.6"N 20°30'14.3"E	otoczenie stacji bazowej - wzdłuż gł. osi promieniowania - GKP	0,046	0,046
3	<0,8*	1,28	0,002	0,003	0,3 - 2,0	53°47'47.1"N 20°30'18.1"E	otoczenie stacji bazowej - wzdłuż gł. osi promieniowania - GKP	0,046	0,046
4	0,8	1,28	0,002	0,003	0,3 - 2,0	53°47'46.1"N 20°30'20.0"E	otoczenie stacji bazowej - wzdłuż gł. osi promieniowania - GKP	0,046	0,046
5	<0,8*	1,28	0,002	0,003	0,3 - 2,0	53°47'52.7"N 20°30'4.8"E	otoczenie stacji bazowej - wzdłuż gł. osi promieniowania - GKP	0,046	0,046
6	<0,8*	1,28	0,002	0,003	0,3 - 2,0	53°47'52.3"N 20°29'59.8"E	otoczenie stacji bazowej - wzdłuż gł. osi promieniowania - GKP	0,046	0,046
7	<0,8*	1,28	0,002	0,003	0,3 - 2,0	53°47'51.8"N 20°29'54.0"E	otoczenie stacji bazowej - wzdłuż gł. osi promieniowania - GKP	0,046	0,046
8	<0,8*	1,28	0,002	0,003	0,3 - 2,0	53°47'51.1"N 20°30'7.0"E	otoczenie stacji bazowej - wzdłuż gł. osi promieniowania - GKP	0,046	0,046
9	<0,8*	1,28	0,002	0,003	0,3 - 2,0	53°47'48.2"N 20°30'5.8"E	otoczenie stacji bazowej - wzdłuż gł. osi promieniowania - GKP	0,046	0,046
10	<0,8*	1,28	0,002	0,003	0,3 - 2,0	53°47'54.6"N 20°30'9.2"E	otoczenie stacji bazowej - wzdłuż gł. osi promieniowania - GKP	0,046	0,046

„Bez pisemnej zgody Laboratorium niniejsze sprawozdanie nie może być powielane inaczej, jak tylko w całości. Ponadto wyniki dotyczą tylko badanych obiektów przywołanych w niniejszym sprawozdaniu z badań”

Nr PP	Pole-E [V/m]	Pole-E, +U [V/m]	Pole-H [A/m]	Pole-H +U [A/m]	Wys. pomiaru [m]	Opis pionu	Uwagi	WM <sub>E</sub>	WM <sub>H</sub>
11	<0,8*	1,28	0,002	0,003	0,3 - 2,0	53°47'56.9"N 20°30'11.6"E	otoczenie stacji bazowej - wzdłuż gł. osi promieniowania - GKP	0,046	0,046
12	<0,8*	1,28	0,002	0,003	0,3 - 2,0	53°48'0.3"N 20°30'15.3"E	otoczenie stacji bazowej - wzdłuż gł. osi promieniowania - GKP	0,046	0,046
13	<0,8*	1,28	0,002	0,003	0,3 - 2,0	53°48'2.1"N 20°30'17.5"E	otoczenie stacji bazowej - wzdłuż gł. osi promieniowania - GKP	0,046	0,046
14	<0,8*	1,28	0,002	0,003	0,3 - 2,0	53°48'5.2"N 20°30'20.2"E	otoczenie stacji bazowej - wzdłuż gł. osi promieniowania - GKP	0,046	0,046
15	<0,8*	1,28	0,002	0,003	0,3 - 2,0	53°48'6.9"N 20°30'22.0"E	otoczenie stacji bazowej - wzdłuż gł. osi promieniowania - GKP	0,046	0,046
A	<0,8*	1,28	0,002	0,003	0,3 - 2,0	53°47'52.8"N 20°30'8.0"E	Borowa 1A, pomiar przy otworze okiennym, przed budynkiem -DPP	0,046	0,046
B	1,1	1,76	0,003	0,005	0,3 - 2,0	53°47'48.1"N 20°30'15.3"E	Borowa 14, pomiar w otworze okiennym, piętro 5, klatka -DPP	0,063	0,064
	0,8	1,28	0,002	0,003	0,3 - 2,0		Borowa 14, pomiar w otworze okiennym, piętro 4, klatka -DPP	0,046	0,046
C	<0,8*	1,28	0,002	0,003	0,3 - 2,0	53°47'51.8"N 20°29'56.3"E	Bydgoska 19, pomiar przed posesją -DPP	0,046	0,046
D	<0,8*	1,28	0,002	0,003	0,3 - 2,0	53°47'52.2"N 20°29'56.6"E	Bydgoska 18, pomiar przy otworze okiennym, przed budynkiem -DPP	0,046	0,046

Wynik pomiaru pole - E [V/m] - maksymalna wartość chwilowa zmierzona w danym pionie pomiarowym (uśredniona na podstawie punktu 11 załącznika do Rozporządzenia Ministra Klimatu z dnia 17 lutego 2020 r. w sprawie sposobów sprawdzania dotrzymania dopuszczalnych poziomów pól elektromagnetycznych w środowisku (Dz.U. 2022 poz. 2630)). Zgodnie z pkt. 7 załącznika do Rozporządzenia Ministra Klimatu z dnia 17 lutego 2020 r. w sprawie sposobów sprawdzania dotrzymania dopuszczalnych poziomów pól elektromagnetycznych w środowisku (Dz.U. 2022 poz. 2630) nie stosuje się poprawek pomiarowych.

Przyjęto najniższą dopuszczalną wartość składowej elektrycznej pola dla objętego pomiarami zakresu częstotliwości  $\min(ME_{gr}) = 28 \text{ V/m}$  oraz składowej magnetycznej  $\min(MH_{gr}) = 0,073 \text{ A/m}$ .

\* - wartość zmierzona poniżej zakresu akredytacji. Do obliczeń przyjęto wartość zgodną z dolną granicą akredytowanego zakresu pomiarowego metody.

GKP - główne kierunki pomiarowe

PKP - pomocnicze kierunki pomiarowe

DPP - dodatkowe punkty pomiarowe

PP - pion pomiarowy

U - niepewność pomiarowa rozszerzona, przy poziomie ufności 95%, z uwzględnieniem współczynnika rozszerzenia  $k=2$

WM<sub>E</sub> - wartość wskaźnikowa poziomu emisji pól elektromagnetycznych dla miejsc dostępnych dla ludności dla składowej elektrycznej pola

WM<sub>H</sub> - wartość wskaźnikowa poziomu emisji pól elektromagnetycznych dla miejsc dostępnych dla ludności dla składowej magnetycznej pola

## 7. Stwierdzenie zgodności

Na podstawie wytycznych podanych w Rozporządzeniu Ministra Zdrowia z dnia 17 grudnia 2019 r. w sprawie dopuszczalnych poziomów pól elektromagnetycznych w środowisku (Dz.U. 2019 poz. 2448) oraz sposobów sprawdzania dotrzymania tych poziomów zgodnie z Rozporządzeniem Ministra Klimatu z dnia 17 lutego 2020 r. w sprawie sposobów sprawdzania dotrzymania dopuszczalnych poziomów pól elektromagnetycznych w środowisku (Dz.U. 2022 poz. 2630), dotyczących źródła wymagań, które muszą być spełnione, w oparciu o zasadę podejmowania decyzji zgodną z pkt. 26 Rozporządzenia Ministra Klimatu z dnia 17 lutego 2020 r. (Dz.U. 2022 poz. 2630), na podstawie wyników pomiarów pól elektromagnetycznych wykonanych w dniu 16.01.2026 stwierdzono, że wszystkie wyniki przeprowadzonych pomiarów w danym obszarze pomiarowym oraz wyznaczone na tej podstawie wskaźniki WM<sub>E</sub> oraz WM<sub>H</sub> są mniejsze od wartości dopuszczalnych – zgodnie z przepisami wydanymi na podstawie art. 122 ust. 1 ustawy z dnia 27 kwietnia 2001 r. – Prawo ochrony środowiska – załącznikiem do Rozporządzenia Ministra Klimatu i Środowiska z dnia 17 lutego 2020 r. w sprawie sposobów sprawdzania dotrzymania dopuszczalnych poziomów pól elektromagnetycznych w środowisku (Dz.U. 2022 poz. 2630, pkt 26).

„Bez pisemnej zgody Laboratorium niniejsze sprawozdanie nie może być powielane inaczej, jak tylko w całości. Ponadto wyniki dotyczą tylko badanych obiektów przywołanych w niniejszym sprawozdaniu z badań”

## 8. Oświadczenie.

Wyniki badania odnoszą się wyłącznie do badanego obiektu.

Bez pisemnej zgody sprawozdanie nie może być powielane inaczej, jak tylko w całości.

Uwagi i zastrzeżenia przyjmowane są w formie pisemnej.

## 9. Spis załączników.

Załącznik 1. Lokalizacja obiektu.

Załącznik 2. Widok pionów pomiarowych

Załącznik 3. Załączniki graficzne

**Koniec sprawozdania**

### Załącznik 1. Lokalizacja obiektu

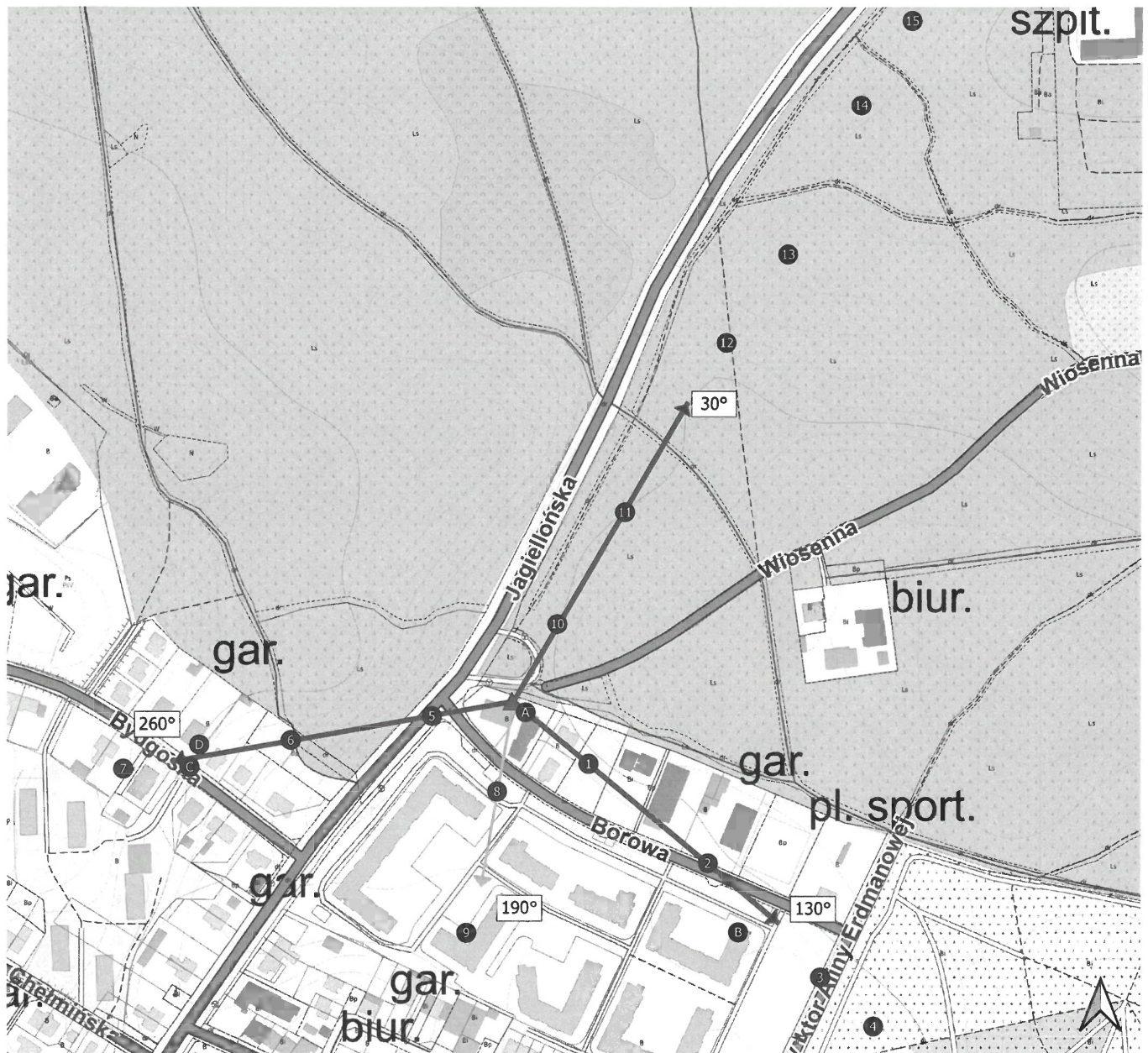


Współrzędne geograficzne – informacja od klienta

długość: 20°30'07.79"E

szerokość: 53°47'52.85"N

Zał. 2. Widok pionów pomiarowych



**LEGENDA:**

- pion pomiarowy
- ▲ inna instalacja radiokomunikacyjna
- ▲ instalacja radiokomunikacyjna dla której wykonano pomiar
- antena sektorowa
- antena radioliniowa
- ▨ brak dostępu

Pomiary wykonano do odległości:

- dla az. 30° - 500 metrów
- dla az. 130° - 300 metrów
- dla az. 260° - 250 metrów

Skala: 1:3900



Zał. 3. Załączniki graficzne.

