

**Sprawozdanie**  
**z działalności Spółki**  
**Hala Olsztyn Spółka z o.o.**  
**za okres od 1 stycznia do 30 czerwca 2025 r.**



Olsztyn, 22 sierpnia 2025 r.



**Hala Olsztyn Sp. z o.o.**  
Al. Józefa Piłsudskiego 44  
10-450 Olsztyn  
NIP 7393988465  
REGON 52622481500000



sekretariat@hala.olsztyn.eu



tel. 692-887-173



www.hala.olsztyn.eu

## I. PODSTAWY PRAWNE FUNKCJONOWANIA SPÓŁKI

Spółka Hala Olsztyn Spółka z ograniczoną odpowiedzialnością, została zawiązana 11.07.2023r. roku przez Gminę Miasto Olsztyn, jako Spółka z ograniczoną odpowiedzialnością w organizacji. Kapitał założycielski Spółki stanowi wkład pieniężny Gminy Miasta Olsztyna w wysokości 100.000,00 złotych. Kapitał ten został podzielony na 100 równych i niepodzielnych udziałów o wartości nominalnej 100 złotych każdy. Gmina objęła 100 udziałów tj. całość. Wpis do rejestru przedsiębiorców Krajowego Rejestru Sądowego nastąpił w dniu 30 sierpnia 2023r. Umowa Spółki stanowi, że każdy ze Wspólników może posiadać więcej niż jeden udział. Kapitał zakładowy Spółki może zostać podwyższony uchwałą zgromadzenia wspólników, poprzez utworzenie nowych udziałów bądź podwyższenie wartości udziałów już istniejących, a jego pokrycie może nastąpić wkładem pieniężnym lub niepieniężnym (aportem). Udziały są zbywalne oraz mogą być przedmiotem zastawu. Zbycie udziałów lub ich zastawienie wymaga uprzedniego uzyskania zgody wyrażonej w formie uchwały zgromadzenia wspólników. Organami Spółki są: Zgromadzenie Wspólników, Rada Nadzorcza oraz Zarząd. Zgromadzenia wspólników odbywają się w siedzibie Spółki lub w miejscu wskazanym w zawiadomieniu o zwołaniu Zgromadzenia. Zgromadzenie Wspólników jest zdolne do podjęcia uchwał wyłącznie, gdy obecni są na nim wspólnicy reprezentujący Gminę Miasto Olsztyn.

Czas trwania Spółki jest nieograniczony. Rokiem obrotowym jest rok kalendarzowy.

Dane Spółki:

NIP: 739 39 88 465

REGON 526224815

KRS 0001052895

## II. DZIAŁALNOŚĆ ORGANÓW SPÓŁKI

W pierwszym półroczu 2025 r. odbyły się dwa Nadzwyczajne Zgromadzenia Wspólników Spółki, a także jedno Zwyczajne Zgromadzenie Wspólników Spółki, w trakcie których m.in. zmieniono akt założycielski Spółki, przyjęto i zatwierdzono sprawozdanie finansowe oraz sprawozdanie z działalności zarządu Spółki, a także określono cele zarządcze na rok 2025.

W pierwszym półroczu 2025 r. w Spółce działa trzyosobowa Rada Nadzorcza. Kadencja Rady Nadzorczej trwa trzy lata, a w jej skład wchodzi:

- Anna Czyż - Srokosz pełniąca funkcję przewodniczącego Rady Nadzorczej,
- Michał Pereszczako pełniący funkcję wiceprzewodniczącego Rady Nadzorczej,
- Jacek Kaczkowski pełniący funkcję Sekretarza Rady Nadzorczej.

W pierwszym półroczu 2025 r. Rada Nadzorcza Spółki odbyła pięć posiedzeń, w trakcie których omawiała najważniejsze sprawy i podejmowała uchwały we wszystkich obszarach działalności Spółki. W sumie Rada Nadzorcza podjęła dziewiętnaście uchwał.

W pierwszym półroczu 2025 r. Zarząd Spółki działał jednoosobowo, a funkcję Prezesa Zarządu sprawował Zbigniew Trzoska. Zarząd podejmował wszystkie decyzje w miarę potrzeb i określając zakres oraz formę działalności Spółki. Z dniem 01.01.2025 r. Zarząd wprowadził Regulamin organizacyjny Spółki, a także zoptymalizował strukturę organizacyjną Spółki. W dalszym ciągu Zarząd odbywał regularne spotkania i posiedzenia z udziałem osób kierujących poszczególnymi zakresami organizacyjnymi Spółki.



### III. DZIAŁALNOŚĆ SPÓŁKI

1. Działalność spółki w pierwszym półroczu 2025 w ramach umowy powierzenia można podzielić na następujące zakresy:

- wynajem i udostępnienie Dużej Areny;
- wynajem i udostępnienie Małej Areny, Sali Sportów Walki i Sali Podnoszenia Ciężarów;
- bieżące funkcjonowanie lodowiska/rolkowiska;
- funkcjonowanie ścianki wspinaczkowej;
- wynajem powierzchni biurowej i konferencyjnej;
- bieżące utrzymanie obiektu.

2. Wynajem i udostępnienie Dużej Areny.

W opisywanym okresie sprawozdawczym na Dużej Arenie miały miejsce 34 dni imprezowe, 22 dni montażowe, a w terminach wolnych od imprez odbywały się tam treningi AZS Indykpolu Olsztyn w wymiarze 35 jednostek treningowych. W pierwszym półroczu 2025 roku w imprezach i innych aktywnościach odbywających się w Dużej Arenie wzięło udział ponad 114.200 osób. Do najciekawszych wydarzeń skupiających największą ilość uczestników należały koncerty artystów zagranicznych: Chrisa Normana i Alphaville, oraz polskich takich jak Piotr Rubik czy Polska Noc Kabaretowa. W raportowanym okresie odbyły się również 3 imprezy targowe. Wśród wskazanych powyżej imprez 6 z nich to były mecze Plusligi w siatkówce mężczyzn z udziałem AZS-u Indykpol Olsztyn, które w większości oglądał komplet blisko 4.000 widzów. Słabszy wynik sportowy spowodował, że nie został wykorzystany żaden z terminów, które były zarezerwowane na fazę play-off.

3. Wynajem i udostępnienie Małej Areny, Sali Sportów Walki i Sali Podnoszenia Ciężarów.

W pierwszym półroczu 2025 roku obowiązywały umowy zawarte między spółką a olsztyńskimi szkołami i klubami, które zostały wskazane przez Wydziały Edukacji i Sportu jako te, które mają możliwość korzystania z tych przestrzeni. Działając zgodnie z założeniem optymalnego wykorzystania obiektu, zajęcia odbywały się codziennie

od godz. 07:00 do późnych godzin wieczornych. Poniżej zestawienie godzin i dni wykorzystania Małej Areny, oraz Sal do sportów walki i podnoszenia ciężarów:

- Mała Arena – z Małej Areny korzystały 2 olsztyńskie szkoły, które w okresie sprawozdawczym miały blisko 800 godzin zajęć i 8 klubów sportowych, które w tym samym okresie miały blisko 700 godzin treningów. Oprócz tego w pierwszym półroczu 202 roku w Małej Arenie miały miejsce ... całodzienne wydarzenia. Łącznie, wszystkie aktywności odbywające się w okresie sprawozdawczym zgromadziły ponad 32.000 uczestników;

- Sala Sportów Walki – z tej Sali do południa korzystają szkoły (głównie uczniowie z remontowanej SP2), a popołudniami jest wykorzystywana przez 3 olsztyńskie kluby na zajęcia judo i zapasy. Podmioty korzystające z tej przestrzeni w pierwszym półroczu 2025 przeprowadziły ponad 600 godzin zajęć, w których wzięło udział ponad 9.800 osób;

- Sala Podnoszenia Ciężarów – do południa z tej sali korzystają głównie uczestnicy zajęć odbywających się w Małej Arenie, salę tą wykorzystywały również olsztyńskie kluby jako siłownię. Wszystkie te podmioty przeprowadziły do końca czerwca 2025 roku blisko 500 godzin zajęć, w których uczestniczyło ponad 5.300 osób.

#### 4. Lodowisko i Rolkowisko.

Od 22 listopada 2024 roku do połowy marca 2025 roku codziennie funkcjonowało lodowisko i było wykorzystywane zarówno przez olsztyńskie szkoły jak i osoby prywatne. W raportowany, okresie lodowisko odwiedziło łącznie blisko 25 tys. osób, a w całym sezonie zimowym blisko 46.000 osób.

Po rozmrożeniu płyty lodowiska i przy sprzyjających warunkach pogodowych od połowy kwietnia w miejscu lodowiska funkcjonuje rolkowisko, które niestety cieszy się znacznie mniejszym zainteresowaniem niż lodowisko, ale w stosunku do roku poprzedniego w analogicznym okresie nastąpił prawie 4-krony wzrost liczby użytkowników. W okresie objętym sprawozdaniem z obiektu skorzystało blisko 2.800 osób.

## 5. Ścianka wspinaczkowa.

Ścianka wspinaczkowa, której operatorem w tym sezonie jest nasza Spółka jest coraz chętniej odwiedzana przez olsztynian. Zanotowaliśmy ponad 3-krotnie więcej odwiedzających osób co pozwoliło do końca czerwca 2025 roku uzyskać frekwencję na poziomie 1.000 osób.

## 6. Wynajem powierzchni.

Wszystkie powierzchnie przeznaczone do wynajmu w całym kompleksie hali mają swoich najemców. Zarówno powierzchnie biurowe jak i magazynowe, usługowe (Biblioteka, BWA) oraz gastronomiczne są źródłem stabilnego, stałego dochodu spółki. Umiarkowanym powodzeniem cieszą się powierzchnie konferencyjne, które są dostępne w obiekcie zarządzanym przez spółkę. Duża funkcjonalność i kompleksowe wyposażenie pozwalają na konkurowanie z innymi tego typu obiektami w Olsztynie, a spółka systematycznie prowadzi akcje informacyjne w celu zwiększenia wiedzy lokalnej społeczności o potencjale obiektu również w tym zakresie.

## 7. Bieżące utrzymanie obiektu i wyposażenia.

Bardzo ważnym elementem działalności Spółki jest codzienne utrzymanie obiektu zarówno w zakresie technicznym (prawidłowe działanie instalacji, maszyn i systemów), jak i w zakresie wyposażenia będącego na co dzień w użytkowaniu korzystających z obiektu. Spółka, przy współudziale firm zewnętrznych (MPEC, PAUT), udało się w znacznym stopniu zoptymalizować zużycie energii zarówno elektrycznej jak i ciepłej co pozwoliło znacząco obniżyć koszty z tym związane w stosunku do analogicznego okresu z roku poprzedniego. Dopasowywanie pracy wszystkich systemów do specyfiki wykorzystywania obiektu trwa praktycznie na bieżąco, co ułatwia kontrolę nad kosztami.



**Hala Olsztyn Sp. z o.o.**  
Al. Józefa Piłsudskiego 44  
10-450 Olsztyn  
NIP 7393988465  
REGON 52622481500000



sekretariat@hala.olsztyn.eu



tel. 692-887-173



www.hala.olsztyn.eu

Drugim zagadnieniem w tym zakresie jest codzienne przygotowanie przestrzeni i wyposażenia zgodnie z wymogami i oczekiwaniami korzystających z obiektu. Każda z aktywności wymaga przygotowania i adaptacji obiektu pod wymogi danej imprezy.

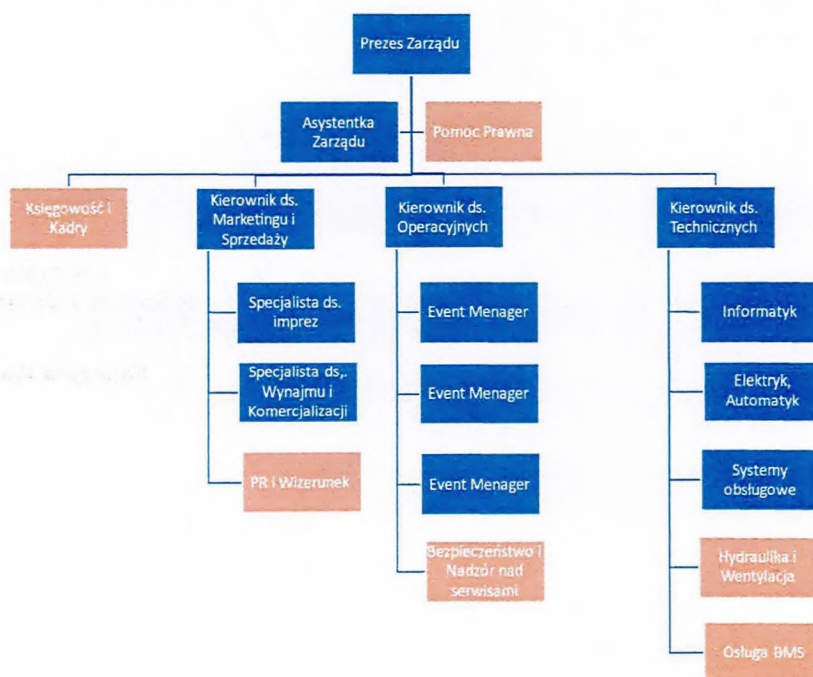
#### IV. ZATRUDNIENIE

Spółka utrzymuje stałą liczbę 12 osób zatrudnionych na umowy o pracę. Oprócz tego spółka kontynuuje współpracę z firmami zewnętrznymi w takich zakresach jak: nadzór techniczny nad obiektem (MPEC), ochrona obiektu, utrzymanie czystości, usługi księgowe, obsługa prawna, bezpieczeństwo, obsługa BMS itp. Odpowiedzialność za sprawne działanie obiektu jest podzielone wedle kompetencji i zadań na poszczególnych pracowników Spółki.

Średnie miesięczne wynagrodzenie (bez premii, nagród i godzin nadliczbowych) pracowników etatowych Spółki, bez wynagrodzenia Zarządu, w ostatnim miesiącu okresu sprawozdawczego wyniosło **7.467,97** złotych brutto.

Aby usprawnić procesy operacyjne i decyzyjne w spółce zmianie od początku 2025 roku uległ schemat organizacyjny Spółki.

SCHEMAT ORGANIZACYJNY W SPÓŁCE HALA OLSZTYN SP. Z O.O.



## V. FINANSE SPÓŁKI

Szczegółowe dane finansowe obrazujące działalność Spółki przedstawione są w sprawozdaniu finansowym, sporządzonym według stanu na dzień 30 czerwca 2025 r. Sprawozdanie to zostało sporządzone przez BR24 Iwona Rostocka.

Spółka za I półrocze 2025 rok wygenerowała stratę w wysokości 147.751,16 zł. Znaczący wpływ na taki wynik ma zaksięgowany na początku roku w koszty podatek od nieruchomości za cały 2025 rok w wysokości 1.312.722,00 zł.

Główną pozycją kosztową sięgającą 29 % kosztów operacyjnych był podatek od nieruchomości. Na liście kosztów w 2025 r. są koszty usług obcych (ponad 38 %), następnie wynagrodzenia i ich pochodne 20 % i kolejne to zużycie materiałów i energii ( blisko 13 %)

W zakresie sytuacji majątkowej w okresie sprawozdawczym bilans Spółki po stronie aktywów i pasywów zamknął się kwotą 2.119.477,64 zł. Stan środków pieniężnych w kasie i na rachunkach bankowych Spółki na dzień 30 czerwca 2025 r. wynosił 1.371.160,78 zł. Poniżej przedstawiamy skrócony RZiS oraz bilans za I półrocze 2025 roku.

Z upoważnienia,

KIEROWNIK  
ds. Sprzedaży, Marketingu i Promocji  
*Katarzyna Wasilewska*  
Katarzyna Wasilewska

## RACHUNEK ZYSKÓW I STRAT

sporządzony za okres ..... 01-30.06.2025 r. ....

Hala Olsztyn Spółka z o.o. ...  
(dane jednostki)

(wariant porównawczy)

jednostka obliczeniowa: ... zł

Wiersz	Wyszczególnienie	Dane za	
		rok bieżący 30.06.2025	rok poprzedni 31.12.2024
<b>A</b>	<b>Przychody netto ze sprzedaży i zrównane z nimi, w tym:</b>	<b>4 501 301,29</b>	<b>8 549 104,28</b>
	– od jednostek powiązanych		
	–		
I	Przychody netto ze sprzedaży produktów	4 501 301,29	8 549 104,28
	– w tym:		
	– w tym:		
	– w tym:		
II	Zmiana stanu produktów (zwiększenie – wartość dodatnia, zmniejszenie – wartość ujemna)		
	– w tym:		
III	Koszt wytworzenia produktów na własne potrzeby jednostki		
IV	Przychody netto ze sprzedaży towarów		
<b>B</b>	<b>Koszty działalności operacyjnej</b>	<b>4 652 871,67</b>	<b>8 203 150,72</b>
	– w tym:		
I	Amortyzacja	2 620,53	1 747,02
II	Zużycie materiałów i energii	572 659,55	1 903 354,61
	– w tym:		
III	Usługi obce	1 759 624,28	2 918 557,06
IV	Podatki i opłaty, w tym:	1 362 806,19	1 278 565,05
	– podatek akcyzowy		
V	Wynagrodzenia	783 114,34	1 664 092,00
VI	Ubezpieczenia społeczne i inne świadczenia, w tym:	151 479,73	379 366,12
	– emerytalne		
VII	Pozostałe koszty rodzajowe	20 567,05	57 468,86
VIII	Wartość sprzedanych towarów		
<b>C</b>	<b>Zysk (strata) ze sprzedaży (A – B)</b>	<b>-151 570,38</b>	<b>345 953,56</b>
<b>D</b>	<b>Pozostałe przychody operacyjne</b>		
I	Zysk z tytułu rozchodu niefinansowych aktywów trwałych		
II	Dotacje		
III	Aktualizacja wartości aktywów niefinansowych		
IV	Inne przychody operacyjne		
<b>E</b>	<b>Pozostałe koszty operacyjne</b>	<b>20,57</b>	<b>50 931,65</b>
I	Strata z tytułu rozchodu niefinansowych aktywów trwałych		
II	Aktualizacja wartości aktywów niefinansowych		
III	Inne koszty operacyjne	20,57	50 931,65
<b>F</b>	<b>Zysk (strata) z działalności operacyjnej (C + D – E)</b>	<b>-151 590,95</b>	<b>295 021,91</b>
<b>G</b>	<b>Przychody finansowe</b>	<b>4 380,85</b>	<b>13 606,97</b>
I	Dywidendy i udziały w zyskach, w tym:		
	a) od jednostek powiązanych, w tym:		
	– w których jednostka posiada zaangażowanie w kapitale		
	b) od jednostek pozostałych, w tym:		
	– w których jednostka posiada zaangażowanie w kapitale		
II	Odsetki, w tym:		
	– od jednostek powiązanych		
III	Zysk z tytułu rozchodu aktywów finansowych, w tym:		
	– w jednostkach powiązanych		
IV	Aktualizacja wartości aktywów finansowych		
V	Inne	4 380,85	13 606,97
<b>H</b>	<b>Koszty finansowe</b>	<b>541,06</b>	<b>1 407,42</b>
I	Odsetki, w tym:		
	– dla jednostek powiązanych		
II	Strata z tytułu rezerwy aktywów finansowych, w tym:		
	– w jednostkach powiązanych		
III	Aktualizacja wartości aktywów finansowych		
IV	Inne	541,06	1 407,42
<b>I</b>	<b>Zysk (strata) brutto (F + G – H)</b>	<b>-147 751,16</b>	<b>307 221,46</b>
	– w tym:		
<b>J</b>	<b>Podatek dochodowy</b>		<b>41 280,00</b>
	– w tym:		
<b>K</b>	<b>Pozostałe obowiązkowe zmniejszenia zysku (zwiększenia straty)</b>		
<b>L</b>	<b>Zysk (strata) netto (I – J – K)</b>	<b>-147 751,16</b>	<b>265 941,46</b>



**Hala Olsztyn Sp. z o.o.**  
Al. Józefa Piłsudskiego 44  
10-450 Olsztyn  
NIP 7393988465  
REGON 52622481500000



sekretariat@hala.olsztyn.eu



tel. 692-887-173



www.hala.olsztyn.eu

Hala Olsztyn Spółka z o.o. ....  
(dane jednostki)

**BILANS**

sporządzony na dzień: ..... 30.06.2025 r. ....

jednostka obliczeniowa: ..... zł ...

	AKTYWA	Stan na dzień kończący			PASYWA	Stan na dzień kończący	
		rok bieżący 30.06.2025	rok poprzedni 31.12.2024			rok bieżący 30.06.2025	rok poprzedni 31.12.2024
A	<b>Aktywa trwałe</b>	147 144,41	150 638,45	A	<b>Kapitał (fundusz) własny</b>	632 812,33	635 819,32
I	<b>Wartości niematerialne i prawne</b>	0,00	0,00	I	<b>Kapitał (fundusz) podstawowy</b>	100 000,00	100 000,00
1	Koszty zakończonych prac rozwojowych			II	<b>Kapitał (fundusz) zapasowy, w tym:</b>		
2	Wartość firmy				– nadwyżka wartości sprzedaży (wartości emisyjnej) nad wartością nominalną udziałów (akcji)		
3	Inne wartości niematerialne i prawne						
4	Zaliczki na wartości niematerialne i prawne						
II	<b>Rzeczowe aktywa trwałe</b>	147 144,41	150 638,45				
1	Środki trwałe	147 144,41	150 638,45				
a)	grunty (w tym prawo użytkowania wieczystego gruntu)						
b)	budynki, lokale, prawa do lokali i obiekty inżynierii lądowej i wodnej	126 097,49	128 032,49	III	<b>Kapitał (fundusz) z aktualizacji wyceny, w tym:</b>		
c)	urządzenia techniczne i maszyny				– z tytułu aktualizacji wartości godziwej		
d)	środki transportu			IV	<b>Pozostałe kapitały (fundusze) rezerwowe, w tym:</b>		
e)	inne środki trwałe	21 046,92	22 605,96		– tworzone zgodnie z umową (statutem) spółki		
f)					– na udziały (akcje) własne		
	– w tym:						
g)							
2	Środki trwałe w budowie						
3	Zaliczki na środki trwałe w budowie						
III	<b>Należności długoterminowe</b>	0,00	0,00				
1	Od jednostek powiązanych			V	<b>Zysk (strata) z lat ubiegłych</b>	680 563,49	269 877,86
2	Od pozostałych jednostek, w których jednostka posiada zaangażowanie w kapitale						
3	Od pozostałych jednostek						
IV	<b>Inwestycje długoterminowe</b>	0,00	0,00				

1	Nieruchomości						
2	Wartości niematerialne i prawne						
3	Długoterminowe aktywa finansowe	0,00	0,00	VI	Zysk (strata) netto	-147 751,16	265 941,46
a)	w jednostkach powiązanych	0,00	0,00				
	– udziały lub akcje						
	– inne papiery wartościowe			VII	Odpisy z zysku netto w ciągu roku obrotowego (wielkość ujemna)		
	– udzielone pożyczki			B	Zobowiązania i rezerwy na zobowiązania	1 486 665,31	920 869,06
	– inne długoterminowe aktywa finansowe			I	Rezerwy na zobowiązania	0,00	0,00
b)	w pozostałych jednostkach, w których jednostka posiada zaangażowanie w kapitale	0,00	0,00	1	Rezerwa z tytułu odroczonego podatku dochodowego		
	– udziały lub akcje			2	Rezerwa na świadczenia emerytalne i podobne	0,00	0,00
	– inne papiery wartościowe				– długoterminowa		
	– udzielone pożyczki				– krótkoterminowa		
	– inne długoterminowe aktywa finansowe			3	Pozostałe rezerwy	0,00	0,00
c)	w pozostałych jednostkach	0,00	0,00		– długoterminowe		
	– udziały lub akcje				– krótkoterminowe		
	– inne papiery wartościowe			II	Zobowiązania długoterminowe	30 000,00	30 000,00
	– udzielone pożyczki			1	Wobec jednostek powiązanych		
	– inne długoterminowe aktywa finansowe			2	Wobec pozostałych jednostek, w których jednostka posiada zaangażowanie w kapitale		
4	Inne inwestycje długoterminowe			3	Wobec pozostałych jednostek	30 000,00	30 000,00
V	Długoterminowe rozliczenia międzyokresowe	0,00	0,00	a)	kredyty i pożyczki		
1	Aktywa z tytułu odroczonego podatku dochodowego			b)	z tytułu emisji dłużnych papierów wartościowych		
2	Inne rozliczenia międzyokresowe			c)	inne zobowiązania finansowe		
B	<b>Aktywa obrotowe</b>	<b>1 972 333,23</b>	<b>1 406 049,93</b>	d)	zobowiązania wekslowe		
I	<b>Zapasy</b>	<b>0,00</b>	<b>0,00</b>	e)	inne	30 000,00	30 000,00
1	Materiały			III	Zobowiązania krótkoterminowe	1 314 665,31	748 869,06
2	Półprodukty i produkty w toku			1	Zobowiązania wobec jednostek powiązanych	0,00	0,00
	– w tym:			a)	z tytułu dostaw i usług, o okresie wymagalności:	0,00	0,00
	– w tym:				– do 12 miesięcy		
3	Produkty gotowe				– powyżej 12 miesięcy		
4	Towary			b)	inne		
5	Zaliczki na dostawy i usługi			2	Zobowiązania wobec pozostałych jednostek, w których jednostka posiada zaangażowanie w kapitale	0,00	0,00
				a)	z tytułu dostaw i usług, o okresie wymagalności:	0,00	0,00
					– do 12 miesięcy		
II	<b>Należności krótkoterminowe</b>	<b>562 856,14</b>	<b>339 428,72</b>		– powyżej 12 miesięcy		

1	Należności od jednostek powiązanych	0,00	0,00	b)	inne		
a)	z tytułu dostaw i usług, o okresie spłaty:	0,00	0,00	3	Zobowiązania wobec pozostałych jednostek	1 314 665,31	748 869,06
	– do 12 miesięcy			a)	kredyty i pożyczki		
	– powyżej 12 miesięcy			b)	z tytułu emisji dłużnych papierów wartościowych		
b)	inne			c)	inne zobowiązania finansowe		
2	Należności od pozostałych jednostek, w których jednostka posiada zaangażowanie w kapitale	0,00	0,00	d)	z tytułu dostaw i usług, o okresie wymagalności:	495 840,68	449 599,52
a)	z tytułu dostaw i usług, o okresie spłaty:	0,00	0,00		– do 12 miesięcy	495 840,68	449 599,52
	– do 12 miesięcy				– powyżej 12 miesięcy		
	– powyżej 12 miesięcy			e)	zaliczki otrzymane na dostawy i usługi		
b)	inne			f)	zobowiązania wekslowe		
3	Należności od pozostałych jednostek	562 856,14	339 428,72	g)	z tytułu podatków, ceł, ubezpieczeń społecznych i zdrowotnych oraz innych tytułów publicznoprawnych	715 006,14	191 598,63
a)	z tytułu dostaw i usług, o okresie spłaty:	341 433,53	234 781,85	h)	z tytułu wynagrodzeń	98 582,25	95 447,51
	– do 12 miesięcy	341 433,53	234 781,85	i)	inne	5 236,24	12 223,40
	– powyżej 12 miesięcy			4	Fundusze specjalne		
b)	z tytułu podatków, dotacji, ceł, ubezpieczeń społecznych i zdrowotnych oraz innych tytułów publicznoprawnych	140 988,56	101 908,47	IV	<b>Rozliczenia międzyokresowe</b>	142 000,00	142 000,00
c)	inne	80 434,05	2 738,40	1	Ujemna wartość firmy		
d)	dochodzone na drodze sądowej			2	Inne rozliczenia	142 000,00	142 000,00
III	<b>Investycje krótkoterminowe</b>	1 371 160,78	1 022 902,00		– długoterminowe		
1	Krótkoterminowe aktywa finansowe	1 371 160,78	1 022 902,00		– krótkoterminowe	142 000,00	142 000,00
a)	w jednostkach powiązanych	0,00	0,00	3			
	– udziały lub akcje						
	– inne papiery wartościowe						
	– udzielone pożyczki						
	– inne krótkoterminowe aktywa finansowe						
b)	w pozostałych jednostkach	0,00	0,00				
	– udziały lub akcje						
	– inne papiery wartościowe						
	– udzielone pożyczki						
	– inne krótkoterminowe aktywa finansowe						
c)	środki pieniężne i inne aktywa pieniężne	1 371 160,78	1 022 902,00				
	– środki pieniężne w kasie i na rachunkach	1 371 160,78	1 007 952,00				
	– inne środki pieniężne		14 950,00				
	– inne aktywa pieniężne						
2	Inne inwestycje krótkoterminowe						
IV	<b>Krótkoterminowe rozliczenia międzyokresowe</b>	38 316,31	43 719,21				
	– w tym:						
C	<b>Należne wpłaty na kapitał (fundusz) podstawowy</b>						
D	<b>Udziały (akcje) własne</b>						
	<b>AKTYWA razem (suma poz. A i B i C i D)</b>	<b>2 119 477,64</b>	<b>1 556 688,38</b>		<b>PASYWA razem (suma poz. A i B)</b>	<b>2 119 477,64</b>	<b>1 556 688,38</b>

Spółka nie odnotowała zdarzeń, które mogłyby zagrozić kontynuacji jej działalności. Zarząd identyfikuje następujące ryzyka związane z działalnością: nieprzewidywalność rynku eventów kulturalnych i sportowych, duża ilość na rynku imprez i obiektów o podobnym profilu. Jako przesłanki pozytywne zarząd traktuje: dużą dywersyfikację wydarzeń, kreowanie i organizację wydarzeń własnych oraz brak obiektów o podobnym potencjale w promieniu co najmniej 100 km.

Zarząd utrzymuje restrykcyjną politykę finansową i elastycznie reaguje na potrzeby związane z działalnością spółki. Zarządzanie płynnością finansową odbywało się poprzez monitoring przepływów, stopień realizacji planowanych wpływów oraz wydatków.

Spółka nie posiada opracowanych celów i zasad zarządzania ryzykiem finansowym. Na dzień bilansowy 30 czerwca 2025 r. Spółka nie posiada instrumentów pochodnych.

Uzyskane w I półroczu 2025 r. wyniki finansowe Zarząd ocenia jako dobry.

## **8. PLANY ROZWOJOWE SPÓŁKI.**

W II półroczu 2025 działania Spółki będą oscylowały wokół zadań związanych z pozyskiwaniem i organizacją kolejnych masowych imprez kulturalnych i sportowych. Spółka planuje, że w Hali Urania odbędzie się około 40 różnej rangi imprez z wykorzystaniem pełnego potencjału Dużej Areny. Założenia w tym zakresie obejmują między innymi: koncerty czołowych polskich gwiazd sceny muzycznej, występy kabaretów oraz stand up-ów, imprezy targowe, imprezy zamknięte dla firm i instytucji, a także mecze reprezentacyjne w grach zespołowych, oraz ligowe i pucharowe na najwyższym szczeblu rozgrywkowym męskiej drużyny w siatkówce. W ramach realizacji planów w zakresie organizowania imprez własnych spółka może się pochwalić I edycją targów wędkarskich i outdoorowych „Fisch & Adventure”, które odbędą się w dniach 13 - 14 września 2025 r., oraz dużą produkcją, której gwiazdą będzie światowej sławy DJ - ATB, która będzie miała miejsce w naszej hali 13 grudnia 2025 r.

Pracujemy również nad pozyskaniem wydarzeń z udziałem reprezentacji Polski w innych grach zespołowych, które mogłyby się odbyć w naszym obiekcie. Spółka planuje również organizację kolejnych produkcji własnych w zakresie imprez kulturalnych, targowych i kongresowych. Wyniki podejmowanych działań powinny być widoczne na początku 2026 roku. Innym celem na kolejne miesiące będzie kolejna próba pozyskania Sponsora Tytularnego dla obiektu hali widowiskowo – sportowej zarządzanej przez spółkę.

Spółce zostało powierzono również kolejne zadanie jakim będzie budowa stadionu miejskiego i późniejsze nim zarządzanie. We wrześniu/październiku podpisana zostanie umowa wykonawcza określająca warunki na jakich spółka będzie realizować zadanie, jednocześnie już trwają prace nad budowaniem zespołu projektowego i analizą potrzeb w celu zaadoptowania do projektu stadionu jak największej ilości funkcji, z których będą korzystały zarówno olsztyńskie kluby sportowe jak i mieszkańcy miasta i regionu.

*Z poważaniem*  
KIEROWNIK  
ds. Sprzedaży, Marketingu i Promocji  
*Katarzyna Wasilewska*  
Katarzyna Wasilewska