



Zakład Gospodarki  
Odpadami Komunalnymi Sp. z o.o.

## **Sprawozdanie z działalności za rok 2024**

---

**Zakładu Gospodarki Odpadami  
Komunalnymi Sp. z o.o. w Olsztynie**

## SPIS TREŚCI

<b>1</b>	<b>WSTĘP</b> .....	<b>4</b>
<b>2</b>	<b>CHARAKTERYSTYKA DZIAŁALNOŚCI I ZASOBÓW</b> .....	<b>6</b>
2.1	Opis jednostki oraz prowadzonej działalności .....	6
2.2	Prawna i organizacyjna struktura jednostki.....	6
2.3	Specyfika działalności jednostki.....	7
2.3.1	<i>Informacja o branży</i> .....	7
2.3.2	<i>Główne produkty</i> .....	7
2.3.3	<i>Technologia</i> .....	10
2.4	Kluczowe zasoby jednostki .....	15
2.4.1	<i>Zasoby rzeczowe</i> .....	15
2.4.2	<i>Zasoby kadrowe</i> .....	16
2.4.3	<i>Zasoby finansowe i niematerialne</i> .....	17
<b>3</b>	<b>CELE I RYZYKO</b> .....	<b>19</b>
3.1	Misja jednostki.....	19
3.2	Ryzyko.....	19
<b>4</b>	<b>WYNIKI DZIAŁALNOŚCI I SYTUACJA FINANSOWA</b> .....	<b>20</b>
4.1	Gospodarka zasobami i jej wpływ na środowisko naturalne.....	20
4.2	Informacje na temat zdarzeń nietypowych, jednorazowych .....	20
4.3	Analiza wskaźnikowa .....	21
4.4	Wykonanie planu finansowego za rok 2024 .....	21
4.5	Edukacja ekologiczna i PR.....	26
<b>5</b>	<b>PERSPEKTYWY</b> .....	<b>27</b>
5.1	Plan Finansowy na rok 2025.....	27
5.2	Plan Nakładów Inwestycyjnych na rok 2025.....	27
5.3	Zagrożenia dla kontynuacji działalności i korekty z nimi związane .....	27
<b>6</b>	<b>OCENA DZIAŁALNOŚCI JEDNOSTKI</b> .....	<b>28</b>

## Spis tabel

<i>Tabela 1</i>	<i>Strumień odpadów przyjętych z obszarów poszczególnych Gmin.....</i>	<i>7</i>
<i>Tabela 2</i>	<i>Odpady wytworzone lub zebrane przekazane podmiotom zewnętrznym .....</i>	<i>10</i>
<i>Tabela 3</i>	<i>Procentowa zmiana w 2024 r. ilości odpadów przyjmowanych .....</i>	<i>12</i>
<i>Tabela 4</i>	<i>Rzeczowe aktywa trwałe wg grup rodzajowych 2024 rok .....</i>	<i>15</i>
<i>Tabela 5</i>	<i>Stan zatrudnienia w poszczególnych miesiącach 2024 roku.....</i>	<i>16</i>
<i>Tabela 6</i>	<i>Zatrudnienie w osobach i w etatach .....</i>	<i>17</i>
<i>Tabela 7</i>	<i>Struktura pracujących wg płci.....</i>	<i>17</i>
<i>Tabela 8</i>	<i>Struktura środków pieniężnych [tys. zł].....</i>	<i>17</i>
<i>Tabela 9</i>	<i>Wartości niematerialne i prawne i ich struktura [tys. zł] .....</i>	<i>18</i>
<i>Tabela 10</i>	<i>Podstawowe wskaźniki finansowe .....</i>	<i>21</i>
<b>Tabela 11</b>	<b>Wykonanie Planu finansowego na 2024 rok .....</b>	<b>23</b>
<b>Tabela 12</b>	<b>Wykonanie planu 2024 r. według modelu zarządczego .....</b>	<b>24</b>
<i>Tabela 13</i>	<i>Rachunek wyników lat 2023 i 2024.....</i>	<i>24</i>
<i>Tabela 14</i>	<i>Zbiornicze zestawienie prognozy przychodów, kosztów zmiennych zagospodarowania, marż pokrycia na poszczególnych frakcjach odpadów, kosztów stałych oraz wyniku brutto w 2025.....</i>	<i>27</i>

## Spis rysunków

<i>Rysunek 1</i>	<i>Struktura wewnętrzna jednostki na dzień 31.12.2024 roku.....</i>	<i>6</i>
------------------	---	----------

## Spis wykresów

<i>Wykres 1</i>	<i>Wolumen przyjętych odpadów do ZGOK Sp. z o.o. w 2024 r. [tys. Mg] .....</i>	<i>8</i>
<i>Wykres 2</i>	<i>Dynamika zmian ilości odpadów przyjmowanych do ZUOK.....</i>	<i>12</i>
<i>Wykres 3</i>	<i>Struktura surowców odzyskanych w ZUOK i przekazanych do recyklingu w 2023 r.....</i>	<i>13</i>
<i>Wykres 4</i>	<i>Struktura surowców odzyskanych w ZUOK i przekazanych do recyklingu w 2024 r.....</i>	<i>14</i>

# 1 WSTĘP

<b>Firma</b>	Zakład Gospodarki Odpadami Komunalnymi
<b>Siedziba</b>	Spółka z ograniczoną odpowiedzialnością
<b>Telefon</b>	ul. Lubelska 53, 10-410 Olsztyn,
<b>E-mail</b>	89 555 20 10
<b>Kapitał zakładowy</b>	zgok@zgok.olsztyn.pl
<b>Udziały</b>	29 993 500,00 zł
<b>Wspólnicy</b>	59 987 udziałów po 500,00 zł każdy
	37 Gmin

Lp.	Nazwa udziałowca	Liczba posiadanych udziałów	Wartość nominalna	Udział procentowy
1	Barczewo	1181	590 500	1,969
2	Miasto Bartoszyce	2255	1 127 500	3,759
3	Bartoszyce	627	313 500	1,045
4	Biskupiec	1271	635 500	2,119
5	Dobre Miasto	1165	582 500	1,942
6	Dywity	937	468 500	1,562
7	Dźwierzuty	381	190 500	0,635
8	Gietrzwałd	348	174 000	0,580
9	Miasto Górowo Iławeckie	331	165 500	0,552
10	Górowo Iławeckie	415	207 500	0,692
11	Jedwabno	225	112 500	0,375
12	Jeziorany	557	278 500	0,929
13	Kiwity	207	103 500	0,345
14	Kolno	201	100 500	0,335
15	Korsze	715	357 500	1,192
16	Miasto Lidzbark Warmiński	2692	1 346 000	4,488
17	Lidzbark Warmiński	457	228 500	0,762
18	Lubomino	231	115 500	0,385

19	Mikołajki	737	368 500	1,229
20	Miasto Mrągowo	1945	972 500	3,242
21	Mrągowo	467	233 500	0,779
22	Olsztyn	32 750	16 375 000	54,595
23	Orneta	893	446 500	1,489
24	Pasym	353	176 500	0,588
25	Piecki	529	264 500	0,882
26	Pisz	1828	914 000	3,047
27	Purda	471	235 500	0,785
28	Rozogi	329	164 500	0,548
29	Ruciane-Nida	669	334 500	1,115
30	Sępole	417	208 500	0,695
31	Sorkwity	303	151 500	0,505
32	Stawiguda	365	182 500	0,608
33	Miasto Szczytno	2081	1 040 500	3,469
34	Szczytno	631	315 500	1,052
35	Świątki	253	126 500	0,422
36	Świątajno	379	189 500	0,632
37	Wielbark	391	195 500	0,652
<b>łącznie</b>		<b>59 987</b>	<b>29 993 500</b>	<b>100,00</b>

## Data rejestracji i numer

w Krajowym Rejestrze Sądowym

08.03.2002 r., nr KRS 0000097877

Numer statystyczny REGON

510734049

Numer identyfikacji podatkowej NIP

7392954369

Organami Spółki są: Zgromadzenie Wspólników, Rada Nadzorcza oraz Zarząd. Najwyższym organem Spółki jest Zgromadzenie Wspólników.

Organem sprawującym stały nadzór nad działalnością Spółki jest Rada Nadzorcza, w której skład wchodzi:

- |                      |   |
|----------------------|---|
| 1) Marek Siemiński   | Przewodniczący Rady Nadzorczej            |
| 2) Jan Krasnoborski  | Zastępca Przewodniczącego Rady Nadzorczej |
| 3) Janusz Orłowski   | Sekretarz Rady Nadzorczej                 |
| 4) Marcin Ignatowski | Członek Rady Nadzorczej                   |
| 5) Jacek Bojarowski  | Członek Rady Nadzorczej                   |
| 6) Anna Kich         | Członek Rady Nadzorczej                   |

Skład Rady Nadzorczej w trakcie roku 2024 nie uległ zmianie.

Organem zarządzającym Spółki jest Zarząd, którego skład w 2024 r. stanowili:

- |                     |                                      |
|---------------------|--------------------------------------|
| 1) Mariusz Rychcik  | Prezes Zarządu                       |
| 2) Marek Bryszewski | Wiceprezes Zarządu – do 31.03.2024r. |

Skład Zarządu Spółki w trakcie roku 2024 uległ zmianie – 31 marca 2024 r. pracę w Spółce zakończył Pan Marek Bryszewski – Wiceprezes Zarządu.

## 2 CHARAKTERYSTYKA DZIAŁALNOŚCI I ZASOBÓW

### 2.1 Opis jednostki oraz prowadzonej działalności

Przedmiot działalności Spółki został określony w §7 umowy Spółki. Podstawowym przedmiotem działalności Spółki jest przetwarzanie i unieszkodliwianie odpadów (PKD 38.2). Spółka może podejmować również za zgodą Wspólników inne, dodatkowe działania, o których mowa w umowie Spółki.

W 2024 roku w stosunku do lat ubiegłych nie uległ zmianie zakres prowadzonej działalności Spółki.

### 2.2 Prawna i organizacyjna struktura jednostki

Zgodnie z umową Spółki, ZGOK Sp. z o.o. jest zobowiązany do wykonywania na terenie Gmin macierzystych, co najmniej do dnia 31 grudnia 2034 roku, zadań użyteczności publicznej, poprzez zaspakajanie potrzeb mieszkańców w zakresie gospodarki odpadami.

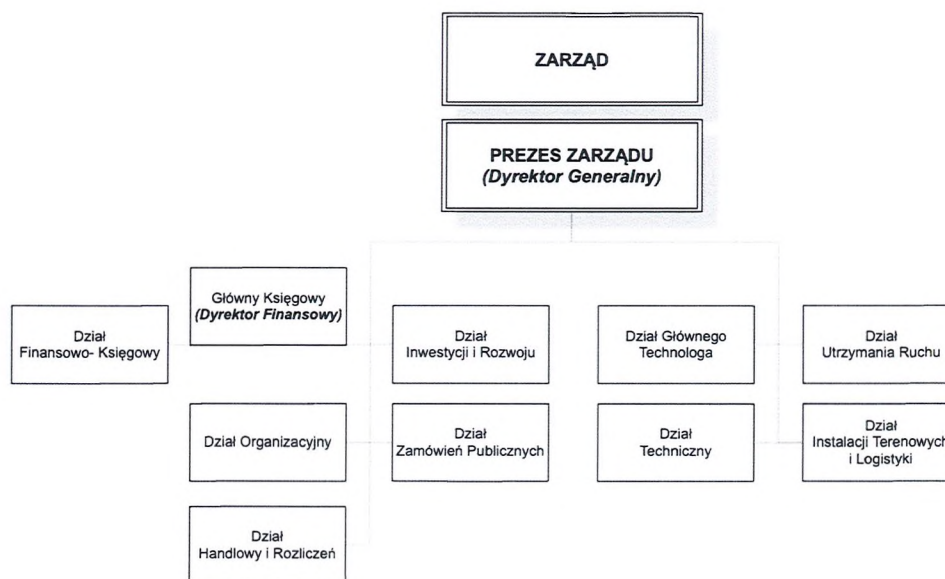
Z tytułu zawartej pomiędzy Spółką a Wspólnikami w 2012 roku Umowy Wykonawczej, a także z tytułu podpisanych umów na przyjęcie odpadów komunalnych nie objętych systemami gminnymi, do zakładu kierowane są odpady komunalne zmieszane oraz odpady selektywnie zbierane z terenu 37 Gmin.

Jednostka nie posiada oddziałów. Działalność gospodarcza prowadzona jest w pięciu lokalizacjach (nową lokalizacją jest Stacja Przeładunkowa w Pisz, która została otwarta 2 sierpnia 2023 r.):

- w Zakładzie Unieszkodliwiania Odpadów Komunalnych w Olsztynie (dalej również: ZUOK),
- w Stacji Przeładunkowej w Medynach (gm. Lidzbark Warmiński),
- w Stacji Przeładunkowej w Polskiej Wsi (gm. Mrągowo),
- w Stacji Przeładunkowej w Trelkowie (gm. Szczytno)
- w Stacji Przeładunkowej w Pisz (gm. Pisz)

Struktura wewnętrzna Spółki z dniem 01.04.2024 roku uległa zmianie. Strukturę obowiązującą na dzień 31 grudnia 2024 roku przedstawia poniższy schemat.

Rysunek 1 Struktura wewnętrzna jednostki na dzień 31.12.2024 roku



## 2.3 Specyfika działalności jednostki

### 2.3.1 Informacja o branży

Działalność podmiotów zajmujących się zagospodarowaniem odpadów komunalnych, w tym Zakładu Gospodarowania Odpadami Komunalnymi Sp. z o.o. w Olsztynie, jest działalnością regulowaną aktami, które wprowadziły system postępowania z odpadami komunalnymi, tj.:

1. ustawa z dnia 13 września 1996 r. o utrzymaniu czystości i porządku w gminach;
2. ustawa z dnia 14 grudnia 2012 r. o odpadach.

System ten, który swoim zakresem obejmuje wszystkie 37 Gmin byłego Regionu Centralnego wg Planu Gospodarki Odpadami dla Województwa Warmińsko-Mazurskiego, opiera się na selektywnym zbieraniu odpadów komunalnych od właścicieli nieruchomości przez podmioty wybrane przez Gminy, a następnie na ich przetwarzaniu w Instalacji komunalnej, zarządzanej przez Spółkę.

### 2.3.2 Główne produkty

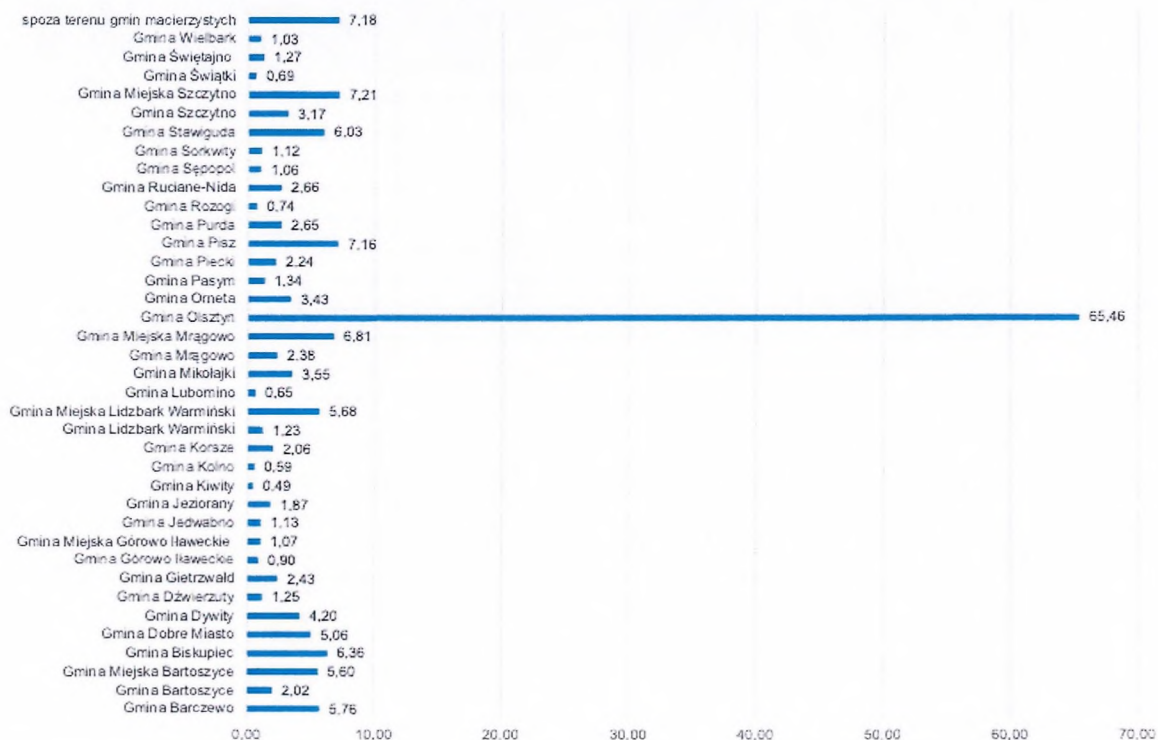
Głównym zadaniem Spółki jest usługa zagospodarowania odpadów komunalnych pochodzących z terenu 37 gmin byłego Regionu Centralnego. Poniższa tabela przedstawia ilości odpadów, które Spółka przyjęła z obszarów poszczególnych Gmin.

**Tabela 1** Strumień odpadów przyjętych z obszarów poszczególnych Gmin

Lp.	Rejon pochodzenia odpadów	Przyjęte odpady komunalne [tys. Mg]	w tym:		
			zmieszane [tys. Mg]	selektywnie zbierane (papier, szkło, tworzywa sztuczne i metale) [tys. Mg]	pozostałe grupy odpadów zebrane selektywnie [tys. Mg]
1	Gmina Barczewo	5,76	3,73	1,23	0,80
2	Gmina Bartoszyce	2,02	1,26	0,46	0,30
3	Gmina Miasto Bartoszyce	5,60	4,67	0,93	0,00
4	Gmina Biskupiec	6,36	4,17	0,88	1,31
5	Gmina Dobre Miasto	5,06	2,98	0,82	1,26
6	Gmina Dywity	4,20	2,87	0,77	0,56
7	Gmina Dźwierzuty	1,25	0,53	0,35	0,37
8	Gmina Gietrzwałd	2,43	1,35	0,54	0,54
9	Gmina Górowo Iławeckie	0,91	0,56	0,25	0,10
10	Gmina Miejska Górowo Iławeckie	1,07	0,68	0,18	0,21
11	Gmina Jedwabno	1,13	0,58	0,32	0,23
12	Gmina Jeziorany	1,87	1,40	0,35	0,12
13	Gmina Kiwity	0,49	0,29	0,15	0,05
14	Gmina Kolno	0,59	0,37	0,14	0,08
15	Gmina Korsze	2,05	1,34	0,37	0,34
16	Gmina Miejska Lidzbark Warmiński	5,68	4,15	0,80	0,73
17	Gmina Lidzbark Warmiński	1,22	0,80	0,32	0,10
18	Gmina Lubomino	0,65	0,43	0,14	0,08
19	Gmina Mikołajki	3,55	2,80	0,45	0,30
20	Gmina Mrągowo	2,38	1,56	0,41	0,41
21	Gmina Miejska Mrągowo	6,81	5,55	0,91	0,35
22	Gmina Olsztyn	65,46	42,57	10,49	12,40
23	Gmina Orneta	3,43	2,11	0,60	0,72

Lp.	Rejon pochodzenia odpadów	Przyjęte odpady komunalne [tys. Mg]	w tym:		
			zmieszane [tys. Mg]	selektywnie zbierane (papier, szkło, tworzywa sztuczne i metale) [tys. Mg]	pozostałe grupy odpadów zebrane selektywnie [tys. Mg]
24	Gmina Pasym	1,34	0,81	0,39	0,14
25	Gmina Piecki	2,24	1,26	0,47	0,51
26	Gmina Pisz	7,16	5,99	1,14	0,03
27	Gmina Purda	2,65	1,63	0,65	0,37
28	Gmina Rozogi	0,74	0,38	0,25	0,11
29	Gmina Ruciane-Nida	2,67	1,88	0,42	0,37
30	Gmina Sępole	1,06	0,78	0,19	0,09
31	Gmina Sorkwity	1,12	0,65	0,27	0,20
32	Gmina Stawiguda	6,03	4,04	1,18	0,81
33	Gmina Szczytno	3,17	1,72	0,93	0,52
34	Gmina Miejska Szczytno	7,21	4,35	1,37	1,49
35	Gmina Świątki	0,69	0,44	0,17	0,08
36	Gmina Świętajno	1,27	0,66	0,40	0,21
37	Gmina Wielbark	1,03	0,55	0,33	0,15
38	spoza terenu Gmin macierzystych	7,18	5,05	1,24	0,89
<b>Razem</b>		<b>175,53</b>	<b>116,94</b>	<b>31,26</b>	<b>27,33</b>

Wykres 1 Wolumen przyjętych odpadów do ZGOK Sp. z o.o. w 2024 r. [tys. Mg]



W 2024 roku Spółka przyjęła do ZUOK, Stacji Przeładunkowych i Punktów PSZOK 175,53 tys. Mg odpadów ogółem, z czego 116,94 tys. Mg stanowiły odpady komunalne zmieszane (66,62% całego przyjętego strumienia odpadów). W porównaniu do roku 2023 ilość odpadów ogółem zwiększyła się o 9,81%, ilość odpadów komunalnych zmieszanych zwiększyła się o 8,54%, natomiast ilość odpadów selektywnie zbieranych wzrosła o 12,44%.

W Stacji Przeładunkowej w Trelkowie (gmina Szczytno) przyjęto 17,15 tys. Mg odpadów, z czego 55,93% to odpady komunalne zmieszane. W porównaniu do roku 2023 ilość odpadów ogółem zwiększyła się o 6,57%, ilość odpadów komunalnych zmieszanych zwiększyła się o 5,42%, także ilość odpadów selektywnie zbieranych wzrosła o 8,07%. Stacja Przeładunkowa w Trelkowie przyjmowała odpady z obszarów 8 gmin: Gminy Świętajno, Gminy Rozogi, Gminy Dźwierzuty, Gminy Wielbark, Gminy Szczytno, Gminy Miejskiej Szczytno, Gminy Jedwabno i Gminy Pasym.

W Stacji Przeładunkowej w Polskiej Wsi (gmina Mrągowo) przyjęto 27,99 tys. Mg odpadów, z czego 71,68% to odpady komunalne zmieszane. W porównaniu do roku 2023 ilość odpadów ogółem wzrosła o 29,93%, ilość odpadów komunalnych zmieszanych wzrosła o 28,60%, także ilość odpadów selektywnie zbieranych wzrosła o 33,43%. Stacja Przeładunkowa w Polskiej Wsi przyjmuje odpady z obszarów 7 gmin: Gminy Mrągowo, Gminy Miasto Mrągowo, Gminy Korsze, Gminy Mikołajki, Gminy Piecki, Ruciane Nida (selektywnie zbierane) i Gminy Sorkwity.

W Stacji Przeładunkowej w Medynach (gmina Lidzbark Warmiński) przyjęto 21,49 tys. Mg odpadów, z czego 71,21% to odpady komunalne zmieszane. W porównaniu do roku 2023 ilość odpadów ogółem wzrosła o 7,65%, ilość odpadów komunalnych zmieszanych wzrosła o 6,08%, także ilość odpadów selektywnie zbieranych wzrosła o 11,74%. Stacja Przeładunkowa w Medynach przyjmuje odpady z obszarów 9 gmin: Gminy Bartoszyce, Gminy Miasto Bartoszyce, Gminy Górowo Iławeckie, Gminy Miejskiej Górowo Iławeckie, Gminy Lidzbark Warmiński, Gmina Miejskiej Lidzbark Warmiński, Gminy Kiwity, Gminy Sępole, Gminy Orneta.

W Stacji Przeładunkowej w Pisz przyjęto 5,99 tys. Mg odpadów, z czego 100% stanowiły odpady komunalne zmieszane. Stacja Przeładunkowa w Pisz przyjmuje odpady komunalne zmieszane z obszaru gminy Pisz i Gminy Ruciane-Nida.

Pozostałe Gminy (13) przywoziły odpady bezpośrednio do Zakładu Unieszkodliwiania Odpadów Komunalnych w Olsztynie. Są to Gminy: Gmina Barczewo, Gmina Biskupiec, Gmina Dobre Miasto, Gmina Dywity, Gmina Gietrzwałd, Gmina Jeziorany, Gmina Kolno, Gmina Lubomino, Gmina Olsztyn, Gmina Purda, Gmina Stawiguda i Gmina Świętki.

ZGOK przyjął także w 2024r. do ZUOK w Olsztynie oraz SP w Medynach i Polskiej Wsi odpady spoza gmin macierzystych, tj. Gmina Pieniężno, Gmina Bisztynek, Gmina Reszel, Gmina Barciany, Gmina Kętrzyn, Miasto Kętrzyn. Odpady te stanowiły 4,09% odpadów komunalnych ogółem.

Drugim kluczowym elementem działalności Spółki, jest prowadzenie sprzedaży surowców wtórnych zebranych bądź wytworzonych w instalacji w Olsztynie. Ceny surowców przekazywanych recylerom w ciągu roku bardzo się wahały. Na ich wartość miały wpływ: pory roku, ceny ropy naftowej, jakość surowca, sytuacja polityczna na świecie, ilość surowca na rynku polskim i międzynarodowym.

Ponadto, Spółka przekazuje innym podmiotom (posiadającym stosowne pozwolenia) odpady, które nie mogły być zagospodarowane na terenie instalacji ZUOK. Są to m.in.: popiół, odpady biodegradowalne, odpady budowlane, opony, tekstylia, leki, odpady niebezpieczne, paliwo alternatywne, frakcję nadsitową i podsitową. Z tego tytułu Spółka ponosi koszty.

Wybór podmiotów odbierających odpady, za zagospodarowanie których Spółka ponosi koszty, odbywa się zgodnie z Ustawą o Zamówieniach Publicznych.

**Tabela 2** Odpady wytworzone lub zebrane przekazane podmiotom zewnętrznym

Lp.	Odpady wytworzone lub zebrane, przekazane podmiotom zewnętrznym	Masa netto [tys. Mg]
1	Tworzywa sztuczne (15 01 02, 19 12 04)	2,74
2	Szkło opakowaniowe (15 01 07)	9,13
3	Makulatura (15 01 01)	5,73
4	Opakowania wielomateriałowe (15 01 05)	0,06
5	Metale (15 01 04, 19 12 02, 19 12 03)	2,63
6	Zużyte opony - 16 01 03	0,74
7	Zużyty sprzęt elektryczny i elektroniczny oraz baterie - 20 01 21*, 20 01 23*, 20 01 35*, 20 01 36, 20 01 33*, 20 01 34, 16 02 14, 16 02 16, 16 06 05	0,42
8	Tekstylia - 20 01 11	0,09
9	Odpady budowlane – 17 01 01, 17 01 07, 17 02 02, 17 02 03, 17 09 04, 17 03 80 itp.	4,32
10	Odpady palne (paliwo alternatywne) - 19 12 10 ogółem – dot. wytworzenia z odpadów zmieszanych, gabarytowych i innych poddanych przetworzeniu w kierunku paliwa	25,19
11	Biodopady (20 01 08, 20 02 01)	11,01
12	Leki, farby i odpady niebezpieczne (20 01 32, 20 01 28, 15 01 10*, 20 01 13*, 20 01 14*, 20 01 15*, 20 01 17*, 20 01 19*, 20 01 29*, 20 01 26*, 20 01 25)	0,07
13	Inne niewymienione frakcje zbierane w sposób selektywny (popiół) - 20 01 99	1,74
14	Drewno – 19 12 07	2,87
15	Inne odpady - 19 12 12	65,91
<b>RAZEM</b>		<b>132,65</b>

### 2.3.3 Technologia

#### 2.3.3.1 Cele technologiczne w 2024 roku

W roku 2024 r. ZGOK Sp. z o.o. realizował następujące cele w obszarze technologicznym:

- 1) współpraca z ITPO Olsztyn, produkcja paliwa z odpadów wg. zapotrzebowania odbiorców, utrzymanie reżimów pracy i wysokich standardów eksploatacji linii, pozyskiwanie surowców z odzysku i poszukiwanie rynków zbytu. Do 30.11.2024r. ITPO Olsztyn odbywała rozruch technologiczny i eksploatację próbną. W ciągu roku w tej instalacji wielokrotnie powtarzały się przestoje i awarie, które silnie zakłócały płynność eksploatacji ZUOK Olsztyn i powodowały konieczność znajdowania awaryjnych odbiorców wyprodukowanego już paliwa z odpadów. Miało to wpływ na funkcjonowanie Zakładu i na jego wynik finansowy. Całkowita ilość dostaw do ITPO w 2024 r. to 21,7 tys. ton, podczas gdy całkowita produkcja frakcji palnej w ZUOK wyniosła 67,6 tys. ton.
- 2) 23 sierpnia 2024r. Spółka otrzymała pozwolenie na budowę biogazowni, a po jego uprawomocnieniu, rozpoczęły się prace budowlane, związane z budową instalacji do biodopadów, w szczególności odpadów kuchennych. 19.12.2024r. Spółka otrzymała warunki na włączenie się do sieci elektroenergetycznej wydane przez Energa-Operator S.A. Oddział w Olsztynie.
- 3) w kwietniu 2024 r. zakończono prace związane z doposażeniem linii PPO i SMP w separatory magnetyczne, dzięki czemu odzysk metali żelaznych polepszył się o 36%. Została również przygotowana koncepcja technologiczna i PFU dużej i niezbędnej modernizacji SOO i SMP, która umożliwiłaby podążanie ZGOK za zmianami na rynkach odpadowych i zwiększenie poziomów odzysku i recyklingu. Spółka rozpoczęła również przygotowania do pozyskania środków zewnętrznych na ten cel.

- 4) z gabarytów przyjętych do ZUOK w 2024 r. pozyskano m.in. 156 Mg złomu żelaznego, 59 Mg tworzyw opakowaniowych, 2 943 Mg drewna, co złożyło się na wskaźnik odzysku w wysokości 47%. Zwiększenie poziomów odzysku w tym zakresie wiąże się również z wprowadzeniem mechanizacji prac i poniesieniem nakładów na ten cel.
- 5) utrzymanie wydajności na przestarzałej i wymagającej pilnej modernizacji linii SOO było w 2024 dużym wyzwaniem. Obecna linia pracuje na poziomie odzysku ok. 63%. Procesy sortowania oparte są w dużej mierze na pracy ludzkiej, co powoduje wzrastające koszty eksploatacji i permanentny brak siły roboczej.
- 6) minimalizacja emisji i presji środowiskowej każdego rodzaju, wywieranej przez zarządzane przez ZGOK instalacje;
- 7) zachowanie ciągłości pracy Zakładu poprzez minimalizowanie awarii i zatrzymań wywołujących pośrednio negatywny wpływ na środowisko;
- 8) utrzymanie jak najwyższych poziomów odzysku, zwłaszcza z odpadów opakowaniowych;
- 9) prawidłowe zagospodarowanie wszystkich otrzymanych strumieni odpadów w sposób minimalizujący ich wpływ na środowisko i zgodny z pozwoleniem zintegrowanym.

### 2.3.3.2 Środki techniczne wykorzystywane do realizacji celów technologicznych

Zakład Unieszkodliwiania Odpadów Komunalnych w Olsztynie w 2024 roku eksploatował następujące linie technologiczne:

- 1) do przerobu odpadów zmieszanych 20 03 01 i targowiskowych 20 03 02:
  - Punkt Przyjęcia Odpadów (**PPO**) – przepustowość nominalna 125 tys. Mg/rok;
  - Segment Biologicznego Przetwarzania (**SBP**) – przepustowość nominalna 125 tys. Mg/rok;
  - Segment Mechanicznego Przetwarzania (**SMP**) – przepustowość nominalna 100 tys. Mg/rok;
- 2) do przerobu odpadów opakowaniowych z selektywnej zbiórki z gr. 15 i 20: Sortownia Odpadów Opakowaniowych (**SOO**), przepustowość nominalna 16 tys. Mg/rok/1 zmianę;
- 3) do przerobu odpadów gabarytowych 20 03 07: Instalacja Demontażu Odpadów Wielkogabarytowych (**DOW**) – przepustowość nominalna 5 tys. Mg/rok/1 zmianę;
- 4) do magazynowania i przerobu odpadów budowlanych z gr. 17: Instalacja Przetwarzania Odpadów Budowlanych (**IPOB**) – przepustowość nominalna 5 tys. Mg/rok/1 zmianę.

Ponadto, ZUOK posiada możliwości magazynowe do zbierania odpadów bez przetwarzania (w obiektach DOW, IPOB, Plac Magazynowy (**PM**) oraz do zbierania odpadów niebezpiecznych – Magazyn Odpadów Niebezpiecznych (**MON**) o pojemności max. 1 tys. Mg/rok.

Powyższe linie i obiekty były używane zgodnie z przeznaczeniem. Przepustowości nominalne wyznaczone pozwoleniem dla linii przetwarzających odpady komunalne nie zostały przekroczone, jednak dla linii przetwarzających odpady selektywnie zbierane – tak. Przerób roczny linii SOO wyniósł **26,6 tys. ton**, a linii DOW – **7,2 tys. ton**. **Zakład w dalszym ciągu nie uzyskał zmiany pozwolenia zintegrowanego, na podstawie wniosku złożonego do Urzędu Marszałka Województwa Warmińsko-Mazurskiego 1 kwietnia 2020 roku.**

Aktualizacja wniosku o zmianę pozwolenia obejmuje m.in. zwiększenie limitu na przetwarzanie odpadów w Sortowni Odpadów Opakowaniowych SOO do 48 000 Mg/rok, a w instalacji DOW do 12 000 Mg/rok, a także wprowadzenie dedykowanej linii do szkła o przepustowości do 25 000 Mg/rok.

Przekroczenie limitu przez Spółkę na przetwarzanie odpadów w SOO i DOW obrazuje kontynuację polityki ZGOK, dotyczącej odpowiedzialności za obowiązki w zakresie gospodarki odpadami wobec Gmin oraz odpowiedzialności środowiskowej. Niestety, opieszałość organów administracyjnych, które procedują wniosek ZGOK od 5 lat, powoduje coraz większą nieadekwatność zapisów pozwolenia zintegrowanego ZUOK do realiów gospodarki odpadami selektywnymi.

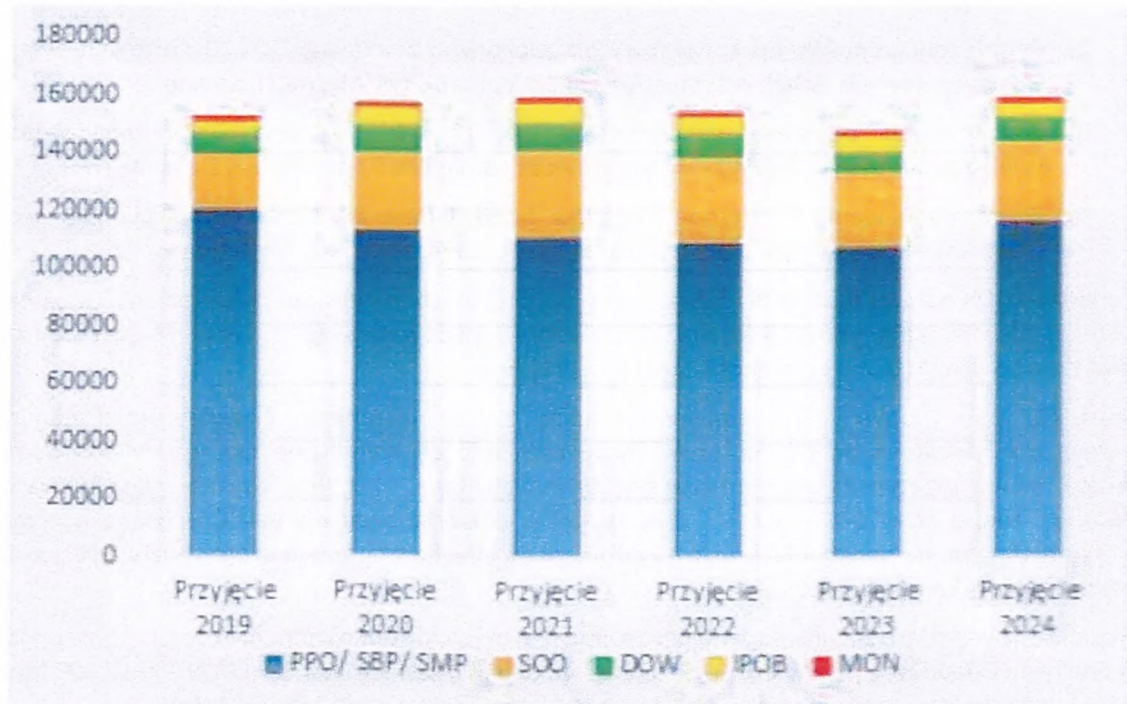
W rok 2024 Spółka odnotowała wzrosty przyjęć prawie wszystkich frakcji odpadów pochodzących z Gmin. Jeżeli chodzi o zdolność Zakładu do przyjęcia odpadów zmieszanych, ilość przetworzona w 2024 mieściła się w limitach eksploatacyjnych. Natomiast wzrastająca ilość odpadów selektywnie zbieranych stanowi wyzwanie dla linii ZUOK i zwiększa konieczność pilnego zainwestowania w linie i nowe rozwiązania technologiczne. Wspomniana wyżej zaplanowana modernizacja linii SOO i SMP staje się na ten moment priorytetem, warunkującym dalsze funkcjonowanie Zakładu w kolejnych latach.

Dynamika zmian odpadów przyjmowanych przedstawia się następująco:

**Tabela 3** Procentowa zmiana w 2024 r. ilości odpadów przyjmowanych

Instalacja	Oznaczenie	Zmiana ilości odpadów przyjętych rok do roku [%]
PPO/ SBP/ SMP	odpady zmieszane 20 03 01 i targowiskowe 20 03 02	8,8%
SOO	odpady selektywnie zbierane opakowaniowe (papier, szkło, tworzywa sztuczne i metale) z gr. 15 i 20	4,7%
DOW	odpady gabarytowe 20 03 07, tekstylia 20 01 11, ZSEiE z gr. 20 itp.	24,7%
IPOB	odpady budowlane z gr. 17, popiół, opony itp.	-14,2%
MON	odpady niebezpieczne i szkodliwe z gr. 15 i 20	-3,1%

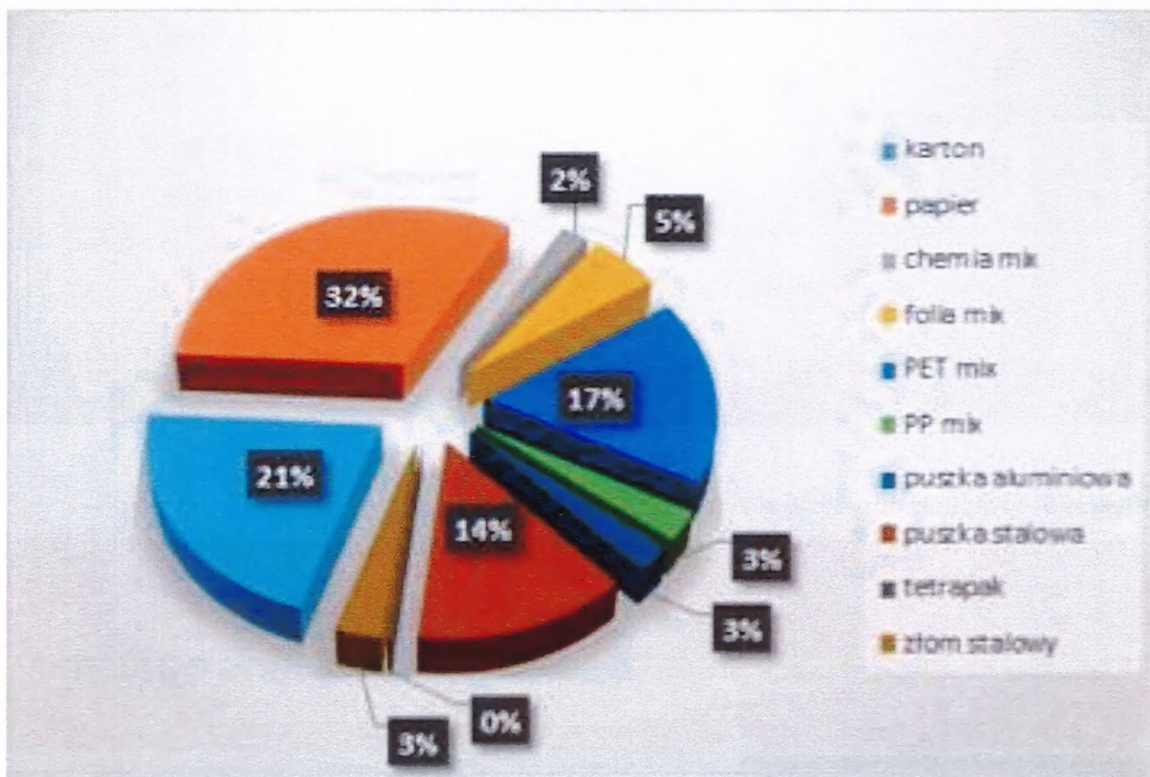
**Wykres 2** Dynamika zmian ilości odpadów przyjmowanych do ZUOK



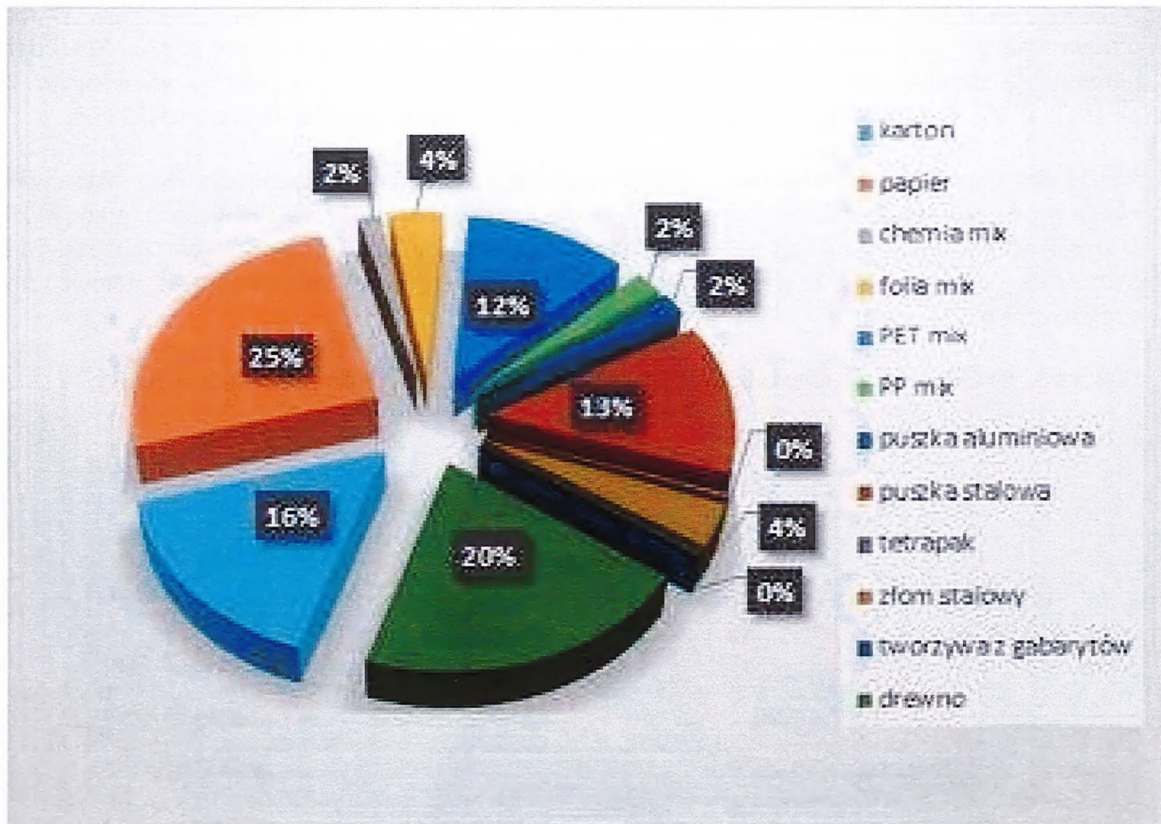
Udział poszczególnych rodzajów surowców z papieru, tworzyw i metali w odzysku ogółem, jaki został osiągnięty w ZUOK, zmienia się nieznacznie w ostatnich latach i został przedstawiony w formie porównania ilości surowców odzyskanych oraz przekazanych do recyklingu w roku 2023 i 2024. Poniższe porównanie pomija szkło sortowane, którego roczne wywozy do recykerów wyniosły w 2024 ok. 9,1 tys. Mg. Procent odzysku szkła w ZUOK jest zbliżony do lat poprzednich i wyniósł 93,5%.

Wśród asortymentów odzyskiwanych w ZGOK, systematycznie rośnie znaczenie drewna, odzyskiwanego z gabarytów. Ilość ogółem drewna przekazanego do recyklingu w 2024 r. to 2 873 Mg, co stanowi 20,5% w wywozach asortymentów ogółem. Udział tetrapaka i tworzyw z gabarytów w wywozach kształtuje się poniżej 1% (0,4%). Największe wzrosty rok do roku odnotowały metale żelazne (puszka stalowa i złom – ogółem o 36%).

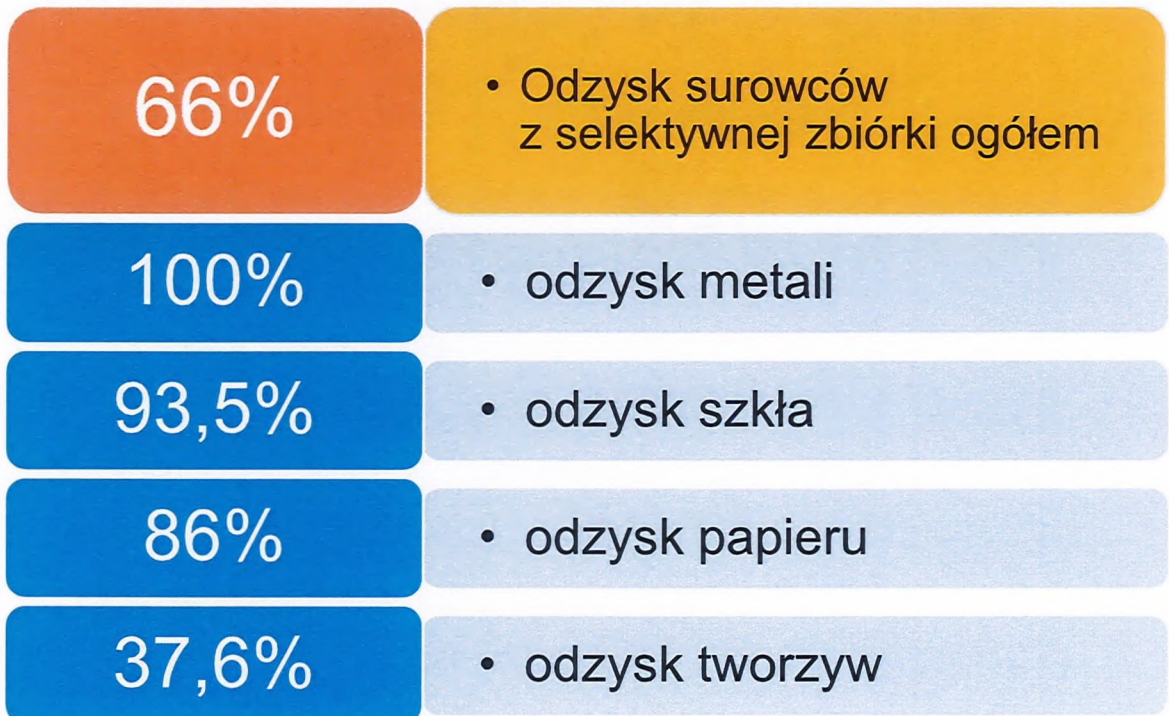
**Wykres 3** Struktura surowców odzyskanych w ZUOK i przekazanych do recyklingu w 2023 r.



**Wykres 4** Struktura surowców odzyskanych w ZUOK i przekazanych do recyklingu w 2024 r.



**Wykres 5** Wskaźniki odzysku w 2024 r. - ZGOK ogółem



Warto zaznaczyć, że wskaźniki odzysku dla szkła, papieru i tworzyw w ujęciu rok do roku wzrosły o ok. 2% dla każdej z tych kategorii.

### 2.3.3.3 Główne rynki

Obszarem działalności Spółki są 37 gminy województwa warmińsko-mazurskiego, stanowiące były Region Centralny wg WPGO. Z uwagi na szeroki strumień odpadów jaki Spółka przyjmuje oraz wysoką produkcję surowców wtórnych – nasza Instalacja komunalna jest największą w województwie warmińsko-mazurskim. W związku z tym, jesteśmy cenionym na polskim rynku producentem surowców wtórnych. Ponieważ recykerzy mają bardzo wysokie wymagania co do jakości surowca, niestety część odpadu selektywnie zebranego, zwłaszcza tworzyw sztucznych, nie nadaje się do recyklingu i stanowi materiał do produkcji paliwa alternatywnego. Jest to spowodowane m.in. niską jakością selektywnej zbiórki, w ramach której do odpadów zbieranych selektywnie trafiają zanieczyszczenia, których usunięcie jest niemożliwe lub nieopłacalne ekonomicznie.

Surowce wtórne przekazywane są podmiotom zewnętrznym z obszaru całej Polski oraz zza granicy, oferującym najlepsze warunki cenowe oraz posiadającym stosowne zezwolenia na prowadzenie działalności w niezbędnym zakresie.

## 2.4 Kluczowe zasoby jednostki

### 2.4.1 Zasoby rzeczowe

Do realizacji zadań statutowych Spółka wykorzystuje posiadaną infrastrukturę w Olsztynie oraz na 4 stacjach przeładunkowych. Linie technologiczne, którymi dysponuje Spółka, zostały wymienione w rozdz. 2.3.3.2 Środki techniczne wykorzystywane do realizacji celów technologicznych.

Linie PPO/SBP/SMP przeznaczone są do przetwarzania odpadów komunalnych zmieszanych, których końcowym produktem jest palna frakcja energetyczna, zwana paliwem alternatywnym oraz inne odpady pochodzące z mechanicznej obróbki odpadów. Linia SBP wykorzystuje technologię autobiosuszenia przy wykorzystaniu 14 komór. Wyprodukowane paliwo alternatywne odbierane jest przez podmiot zewnętrzny i zagospodarowywane poprzez termiczne unieszkodliwienie. Natomiast frakcja podsitowa o kodzie 19 12 12 jest zagospodarowywana poza Zakładem w procesie R12. Linia mechaniczna SOO przeznaczona jest do sortowania selektywnie zebranych i przekazanych przez Gminy odpadów opakowaniowych. Produkty finalne przekazywane są odbiorcom do dalszego recyklingu surowcowego.

#### 2.4.1.1 Zasoby rzeczowe własne

W wymiarze finansowym Spółka jest właścicielem i operatorem instalacji opisanych powyżej, ich strukturę rodzajową określa tabela poniżej.

**Tabela 4** Rzeczowe aktywa trwałe wg grup rodzajowych 2024 rok

Numer grupy KŚT	Nazwa	Wartość netto [tys. zł]
0	Grunty (w tym prawo wieczystego użytkowania)	7 813
1	Budynki, lokale	52 390
2	Obiekty inżynierii lądowej	28 452
3	Kotły i maszyny energetyczne	258
4	Maszyny, urządzenia i aparaty ogólnego zastosowania	4 718
5	Specjalistyczne maszyny, urządzenia i aparaty	1 547
6	Urządzenia techniczne	54 788

Numer grupy KŚT	Nazwa	Wartość netto [tys. zł]
7	Środki transportu	2 584
8	Inne środki trwałe	175
	<b>OGÓŁEM</b>	<b>152 725</b>

W 2024 roku Spółka, po przeprowadzeniu przetargu, rozpoczęła w formule „zaprojektuj i wybuduj” budowę biogazowni komunalnej, umożliwiającej przetwarzanie bioodpadów komunalnych, w szczególności odpadów kuchennych. W ww. postępowaniu jako najkorzystniejsza została wybrana oferta złożona przez Inwest-Serwis Sp. z o.o., ul. Polna 19, 10-086 Olsztyn na kwotę 67 250 000,00 zł netto. Z wybranym Wykonawcą 27.02.2024r. została podpisana umowa nr 12/PN/2024 na zaprojektowanie i budowę biogazowni o mocy do 1 MW wraz z infrastrukturą towarzyszącą. 23.08.2024r. została wydana decyzja udzielająca pozwolenia na budowę. Decyzja ta stała się ostateczna w dniu 23.09.2024r. W grudniu 2024r. zostały wydane warunki włączenia biogazowni do sieci elektroenergetycznej przez OSD, tj. Energa Operator S.A. Oddział w Olsztynie. Projekt realizowany jest zgodnie z przyjętym harmonogramem rzeczowo-finansowym.

Inwestycja realizowana jest ze środków własnych Spółki oraz kredytu inwestycyjnego udzielonego przez BGK. Warto zaznaczyć, że 30 października 2023r. Zarząd Spółki złożył do NFOŚiGW wnioski o dofinansowanie budowy biogazowni w formie pożyczki oraz dotacji. 11 września 2024r. NFOŚiGW zakończył ocenę merytoryczną, finansową oraz w zakresie pomocy publicznej. W wyniku oceny, projekt otrzymał 96 pkt na 100 możliwych i tym samym uzyskał pozytywną ocenę ekologiczno-techniczną, warunkową pozytywną ocenę pomocy publicznej oraz pozytywną ocenę finansową. 27 listopada 2024r. odbyło się 1-sze spotkanie negocjacyjne w formule on-line. Na dzień 31.12.2024r. nie zostały zakończone negocjacje z NFOŚiGW.

W 2024r. Miasto Olsztyn wybrało wykonawcę i rozpoczęło prace, związane z realizacją zadania pn. Zagospodarowania terenów przemysłowych we wschodniej części miasta Olsztyna – część północna. Roboty obejmują budowę drogi gminnej o łącznej długości ok. 1,32 km wraz ze skrzyżowaniami oraz infrastrukturą towarzyszącą. Droga ta będzie przedłużeniem dotychczasowej drogi dojazdowej do zakładu w Olsztynie. W związku z powyższym, ZGOK – zgodnie z obowiązującą umową na użyczenie drogi – przekazał ją do właściciela gruntów.

#### 2.4.2 Zasoby kadrowe

Średnie zatrudnienie w 2024 roku w Spółce, w przeliczeniu na osoby, wynosiło 169,04.

Stan zatrudnienia w poszczególnych miesiącach prezentuje poniższa tabela.

**Tabela 5** Stan zatrudnienia w poszczególnych miesiącach 2024 roku

Lp.	Miesiąc	Stan w pierwszym dniu miesiąca	Przyjęci	Zwolnieni	Stan w ostatnim dniu miesiąca
1	Styczeń	172	0	3	169
2	Luty	169	1	1	169
3	Marzec	169	0	1	168
4	Kwiecień	168	0	1	167
5	Maj	167	0	3	164
6	Czerwiec	164	2	0	166
7	Lipiec	166	0	3	163
8	Sierpień	163	3	0	166
9	Wrzesień	166	3	1	168
10	Październik	168	0	2	166

Lp.	Miesiąc	Stan w pierwszym dniu miesiąca	Przyjęci	Zwolnieni	Stan w ostatnim dniu miesiąca
11	Listopad	166	2	1	167
12	Grudzień	167	1	1	167

Stan i strukturę zatrudnienia w ZGOK Sp. z o.o. na początek i koniec okresu sprawozdawczego przedstawia poniższa tabela.

**Tabela 6** Zatrudnienie w osobach i w etatach

Stan zatrudnienia na dzień	Zatrudnienie w osobach	Zatrudnienie w przeliczeniu na etaty
01.01.2024 roku	172	171,50
31.12.2024 roku	167	166,88

W ciągu roku zatrudnione zostały 12 osoby, w tym: 4 kobiety i 8 mężczyzn. Zwolniono 17 osób, w tym: 7 kobiet i 10 mężczyzn.

**Tabela 7** Struktura pracujących wg płci

Płeć	Pracownicy
Kobieta	67
Mężczyzna	100

W dniu 31 grudnia 2024 roku jednostka zatrudniała 10 osób niepełnosprawnych, w tym z orzeczoną niepełnosprawnością w stopniu:

- 1) znacznym – 0 osób,
- 2) umiarkowanym – 8 osób,
- 3) lekkim – 2 osoby.

W gronie zatrudnionych 167 osób, wg stanu na dzień 31.12.2024 r., jest 34 pracowników z wyższym wykształceniem (w tym: licencjat, wyższe zawodowe, wyższe magisterskie).

Średnie wynagrodzenie brutto przypadające na 1 pracownika ZGOK Sp. z o.o. (bez Zarządu i Rady Nadzorczej) wyniosło w 2024 roku 6 842 zł.

### 2.4.3 Zasoby finansowe i niematerialne

Strukturę środków pieniężnych Spółki przedstawia poniższa tabela.

**Tabela 8** Struktura środków pieniężnych [tys. zł]

Lp.	Wyszczególnienie	Wartość bilansowa 2024-12-31 [tys. zł]
1	Środki pieniężne na r-k bankowych	19 832
2	Środki pieniężne o ograniczonej możliwości dysponowania	4 209
	<b>WARTOŚĆ ŁĄCZNA ŚRODKÓW PIENIĘŻNYCH</b>	<b>24 041</b>

Do prowadzenia działalności Spółka wykorzystuje wartości niematerialne i prawne, których strukturę przedstawia poniższa tabela.

**Tabela 9** Wartości niematerialne i prawne i ich struktura [tys. zł]

lp.	Wyszczególnienie	Wartość netto
		2024-12-31 [tys. zł]
1	Wartość netto - na dzień 31.12.2024, w tym:	192
2	prawa autorskie i podobne	0
3	oprogramowanie komputerowe	192

## 3 CELE I RYZYKO

### 3.1 Misja jednostki

Misją ZGOK-u jest rozwój nowoczesnego przedsiębiorstwa w Polsce, odzyskującego jak największą ilość odpadów, służącego mieszkańcom i ochronie środowiska w celu osiągnięcia neutralności klimatycznej.

Działamy z troską o środowisko naturalne Warmii i Mazur oraz jesteśmy odpowiedzialnym społecznie przedsiębiorstwem, który prowadzi działania związane ze zmianą zachowań i edukacją ekologiczną obsługiwanych mieszkańców w zakresie prawidłowej gospodarki odpadami.

Cele długofalowe Spółki:

- przetwarzanie odpadów w sposób minimalizujący wpływ na środowisko i na mieszkańców;
- wdrażanie innowacji technologicznych i produktowych oraz nowych rozwiązań, które będą zwiększały odzysk odpadów, zmniejszały koszty prowadzonej gospodarki oraz służyły ochronie środowiska w celu osiągnięcia neutralności klimatycznej;
- produkcja paliwa z odpadów w ilości i jakości pozwalającej na właściwe termiczne zagospodarowanie;
- minimalizowanie ilości odpadów przekazywanych do składowania;
- prowadzenie przez ZGOK oraz Gminy macierzyste działań edukacyjnych i prośrodowiskowych.

ZGOK realizuje również cele główne i szczegółowe, wskazane przez *Plan Gospodarki Odpadami dla Województwa Warmińsko-Mazurskiego (WPGO)*.

### 3.2 Ryzyko

W 2024 r. Spółka była stroną 5 spraw sądowych, w których w 4 przypadkach Spółka była powodem. Dwie sprawy zostały zakończone w 2024 r., w tym 1 nieprawomocnie. W pozostałych przypadkach, sprawy są w toku.

W kontekście realizacji wyznaczonych celów, konieczne są nakłady inwestycyjne na utrzymanie i rozwój zasobów technicznych, w szczególności w zakresie odpadów selektywnie zbieranych. Dlatego, jednym z ryzyk jest utrzymanie zdolności kredytowej oraz zachowanie płynności Spółki do realizacji zadań inwestycyjnych.

W 2024r. utrzymujące się skutki kryzysu gospodarczego oraz wojna na Ukrainie miała wpływ na ryzyka finansowe a także koszty prowadzonej działalności przez Spółkę.

Jako kolejne ryzyko można wskazać częste i trudne do przewidzenia zmiany legislacyjne, które skutkują dla Spółki zmianami organizacyjnymi i technicznymi.

## 4 WYNIKI DZIAŁALNOŚCI I SYTUACJA FINANSOWA

### 4.1 Gospodarka zasobami i jej wpływ na środowisko naturalne

Wszystkie instalacje ZGOK eksploatowane w 2024 r. w dalszym ciągu należą do obiektów niskoemisyjnych. Nie odnotowano stanów poważnej awarii linii technologicznych, uniemożliwiającej przyjmowanie odpadów. Nie wystąpiły skargi mieszkańców na uciążliwą działalność ZUOK Olsztyn lub Stacje terenowe.

W roku 2024 wszystkie instalacje funkcjonowały zgodnie z warunkami magazynowania odpadów określonymi przez operaty ppoż., zaakceptowane przez właściwe terytorialnie jednostki Państwowej Straży Pożarnej.

W roku 2024 Spółka rozpoczęła projektowanie nowych instalacji ppoż. do zabezpieczenia hal produkcyjnych, m.in. poprzez wykorzystanie instalacji tryskaczowej, w celu dostosowania Zakładu do obowiązujących przepisów. Planowana inwestycja będzie realizowana w latach 2025-2026 i polepszy bezpieczeństwo Zakładu oraz zmniejszy ryzyko ubezpieczeniowe związane z prowadzoną działalnością.

Spółka rozpoczęła również prace nad zwiększeniem powierzchni magazynowych, umożliwiających prawidłową gospodarkę odpadami, zgodną z posiadanymi zezwoleniami i operatami. W szczególności potrzeby magazynowe dotyczą produkowanego paliwa alternatywnego i związane są z ograniczeniem kosztów jego zagospodarowania w okresach przerw pracy ITPO.

ZGOK na bieżąco wykonywał **analizy laboratoryjne**, wynikające z wymagań prawa oraz na potrzeby monitorowania jakości procesów technologicznych. Rodzaje analiz były następujące:

- 1) badanie ścieków przemysłowych pod kątem wymagań pozwolenia wodnoprawnego na odprowadzanie ścieków przemysłowych oraz pozwolenia zintegrowanego;
- 2) badanie ścieków opadowych i roztopowych pod kątem wymagań pozwolenia wodnoprawnego na odprowadzanie ścieków;
- 3) pomiary hałasu i emisji wg wymagań pozwolenia zintegrowanego i obowiązującego prawa.

W odprowadzanych ściekach wszystkie wskaźniki zanieczyszczeń znajdują się w normie wyznaczonej przez pozwolenie zintegrowane. Warto jednak podkreślić, że w jednej z wiosennych prób ścieków odnotowano przekroczenie dla związków chlorowcoorganicznych AOX, spowodowane nielegalnym usunięciem bezpośrednio do odpadów komunalnych opakowań po pestycydach / fungicydach. Przekroczenie miało charakter incydentalny, ale wskazuje jak wiele zależy od prawidłowej gospodarki odpadami na poziomie ich wytwarzania, zbiórki oraz świadomości producentów odpadów. A jak widać, na poziomie zakładu przetwarzającego zmieszane odpady komunalne może być już za późno na jakąkolwiek reakcję. Pomiary emisji do atmosfery wskazały niski wpływ działania Zakładu na środowisko, znajdują się one w normie.

W 2024 roku ZGOK wykonał wszystkie działania związane z **wydanymi pozwoleniami i obowiązkową sprawozdawczością**.

### 4.2 Informacje na temat zdarzeń nietypowych, jednorazowych

2024 rok to kolejny rok, w którym istotny wpływ na rynek zbytu odpadów miała wojna na Ukrainie. Konflikt i w jego konsekwencji restrykcje nałożone na Rosję, a związane m.in. z ropą naftową, doprowadziły do jej wykorzystania przez Chiny i Indie do produkcji tanich tworzyw sztucznych oraz wprowadzania ich do Europy. Efektem tego był bardzo duży i odczuwalny spadek możliwości odzysku i recyklingu przetwarzanych w Zakładzie odpadów z tworzyw.

Inne czynniki, które miały wpływ na prowadzoną gospodarkę, to długi okres rozruchu technologicznego i prób eksploatacyjnych ITPO, który wiązał się z licznymi przerwami w odbiorach paliwa alternatywnego oraz zmiany na rynku energetycznym, m.in. wynikające z transformacji tego sektora i polityki klimatycznej UE, a tym samym wysoki poziom cen energii i paliw.

### 4.3 Analiza wskaźnikowa

Tabela 10 Podstawowe wskaźniki finansowe

Pozycja	2023	2024
	tys. zł	tys. zł
<b>A. Wskaźniki płynności</b>		
Płynność bieżąca	1,59	1,89
Płynność szybka	1,51	1,82
<b>Wskaźniki sprawności działania</b>		
Rotacja zapasów w dniach	2,00	2,00
Rotacja należności w dniach	39,00	43,00
Rotacja zobowiązań w dniach	55,00	51,00
<b>Wskaźnik struktury kapitałowej</b>		
Poziom zadłużenia	79%	78%
<b>Wskaźniki rentowności</b>		
Rentowność sprzedaży (ROS)	2,57%	3,69%
Wskaźnik rentowności aktywów (ROA)	1,27%	1,99%
Wskaźnik rentowności kapitału (ROE)	6,18%	8,98%
<b>Inne</b>		
Wskaźnik kapitałowy (ER)	20,61%	22,11%
Wskaźnik pokrycia majątku trwałego kapitałem stałym	40,27%	45,91%

Spółka w 2024 r. utrzymała wszystkie wskaźniki na założonym poziomie, realizując zamierzone cele w 2024 r. Porównanie wskaźników długoterminowego zadłużenia, wskazuje, że Spółka spłaca zaciągnięte zobowiązania.

W kolejnych latach Spółka będzie dążyć do utrzymania wskaźników rentowności, poprzez wypracowywanie zysków oraz polepszenia pozostałych wskaźników, zwłaszcza płynności finansowej. Zabezpieczenie Spółki w majątek obrotowy, tj. środki finansowe, pozwoli na jej sprawne działanie i da możliwość rozwoju.

### 4.4 Wykonanie planu finansowego za rok 2024

Nadzwyczajne Walne Zgromadzenie Wspólników uchwałą nr XXI/2023 z dnia 6 grudnia 2023 roku przyjęło plan finansowo-rzeczowy na rok 2024, w którym określono roczną wartość kosztów rodzajowych na kwotę 102 648 tys. zł, a przychody ze sprzedaży 95 738 tys. zł, co skutkować będzie wynikiem na sprzedaży w wysokości (-) 6 910 tys. zł, który po korekcie o wynik na pozostałych kosztach i przychodach operacyjnych oraz finansowych, miał dać zysk brutto w wysokości 649 tys. zł.

Spółka w 2024 roku osiągnęła przychody w wysokości 110 423 tys. zł. Koszty rodzajowe kształtowały się na poziomie 103 032 tys. zł. Osiągnięty wynik finansowy netto Spółki za okres od 1 stycznia 2024 roku do 31 grudnia 2024 roku, to zysk netto w kwocie 4 077 tys. zł.

Przychody ze sprzedaży zostały zrealizowane na poziomie 115,3% przychodów planowanych. Plan przychodowy został zrealizowany ponad 100% w związku ze wzrostem ilości przyjętych odpadów.

Przy realizacji planu warto podkreślić, że strumień odpadów przyjmowanych z Gmin Macierzystych powrócił do poziomu z 2021r. Dodatkowo, na realizację planu miało wpływ przyjęcie odpadów z innych gmin. Stanowiły one ponad 4% wolumenu przyjętego z Gmin Macierzystych.

W 2024r., Spółka wykorzystując sytuację na rynku oraz negocjując umowy, pozyskała większe niż zakładane przychody z DPR. Należy to jednak traktować jako efekt sytuacji na rynku odpadów w 2024r., ponieważ jest ona czynnikiem, na który Spółka nie ma wpływu w ujęciu makroekonomicznym.

Koszty rodzajowe zostały zrealizowane na poziomie 100,4% kosztów planowanych, co również wynika ze wzrostu przyjętych odpadów. Warto jednak podkreślić, że wzrost kosztów jest zdecydowanie mniejszy niż wzrost przychodów. Łączna wartość kosztów poniesionych w 2024 roku wyniosła 103 032 tys. zł wobec planowanych 102 648 tys. zł (wzrost o 384 tys. zł).

Tabela 11

## Wykonanie Planu finansowego na 2024 rok

lp.	WYSZCZEGÓLNIENIE	Plan 2024	Rzeczywiste wykonanie	
		z zatwierdzony uchwałą nr XXI/2023 NWZW z dnia 06 grudnia 2024 r.	[tys. zł]	[tys. zł]
-2-	-2-	[tys. zł]	[tys. zł]	
1	<b>KOSZTY RODZAJOWE [2+3+8+20+21+22+29]</b>	<b>102 648</b>	<b>103 032</b>	↓
2	<b>Amortyzacja</b>	<b>9 090</b>	<b>8 622</b>	↑
3	<b>Materiały, w tym:</b>	<b>8 433</b>	<b>5 666</b>	↑
4	Materiały i części zamienne	1 795	894	↑
5	Paliwa	2 229	1 416	↑
6	Energia	4 103	3 207	↑
7	Pozostałe materiały	306	149	↑
8	<b>Usługi obce, w tym:</b>	<b>63 304</b>	<b>67 344</b>	↓
9	remontowe budynków i budowli	0	0	
10	naprawy i przeglądy maszyn i urządzeń	2 461	1 789	↑
11	prawnicze	203	164	↑
12	transportowe	635	724	↓
13	informatyczne	96	113	↓
14	łączości, pocztowe, bankowe	55	55	↓
15	wynajmu, dzierżawy, leasingu	1 946	2 072	↓
16	komunalne, dozór mienia	757	376	↑
17	zagospodarowania odpadów	56 480	61 576	↓
18	ekspertyz	271	144	↑
19	pozostałe	400	331	↑
20	<b>Podatki i opłaty</b>	<b>1 751</b>	<b>1 635</b>	↑
21	<b>Wynagrodzenia</b>	<b>14 593</b>	<b>14 542</b>	↑
22	<b>Ubezpieczenia społeczne i in. świadczenia, w tym:</b>	<b>4 301</b>	<b>3 838</b>	↑
23	ZUS	2 994	2 816	↑
24	ZFŚS	416	420	↓
25	Ochrona zdrowia	79	70	↑
26	Świadczenia BHP	438	333	↑
27	Szkolenia	159	73	↑
28	PPK	215	126	↑
29	<b>Pozostałe koszty, w tym:</b>	<b>1 176</b>	<b>1 385</b>	↓
30	Podróże służbowe	40	31	↑
31	Ubezpieczenia	955	923	↑
32	Odprawy, odszkodowania	62	242	↓
33	Koszty reklamy, reprezentacji, promocji	98	179	↓
34	Pozostałe koszty	21	10	↑
35	<b>PRZYCHODY ZE SPRZEDAŻY [36+39+40+41]</b>	<b>95 738</b>	<b>110 423</b>	↑
36	<b>Usługi, w tym [37+38]</b>	<b>92 662</b>	<b>97 004</b>	↑
37	odpady zmieszane	62 584	69 517	↑
38	odpady selektywne	30 078	27 487	↓
39	<b>Wyroby z odpadów selektywnych</b>	<b>1 896</b>	<b>6 292</b>	↑
40	<b>Dopłaty organizacje odzysku</b>	<b>1 154</b>	<b>7 104</b>	↑
41	<b>Pozostałe przychody działalność podstawowa</b>	<b>26</b>	<b>23</b>	↓
42	<b>WYNIK NA SPRZEDAŻY [35-1]</b>	<b>-6 910</b>	<b>7 391</b>	↑
43	<b>Pozostałe koszty operacyjne</b>	<b>30</b>	<b>9 418</b>	↓
44	<b>Pozostałe przychody operacyjne, w tym:</b>	<b>10 368</b>	<b>9 256</b>	↓
45	rozliczenie dofinansowania	5 480	5 270	↓
46	rozwiązanie rezerw na zob.	4 832	2 613	↓
47	pozostałe	56	1 373	↑
48	<b>WYNIK Z DZIAŁALNOŚCI OPERACYJNEJ [42-43+44]</b>	<b>3 428</b>	<b>7 229</b>	↑
49	<b>Koszty finansowe</b>	<b>2 795</b>	<b>2 829</b>	↓
50	<b>Przychody finansowe</b>	<b>16</b>	<b>752</b>	↑
51	<b>WYNIK BRUTTO [48-49+50]</b>	<b>649</b>	<b>5 152</b>	↑
52	<b>PODATEK DOCHODOWY</b>	<b>124</b>	<b>1 075</b>	↓
53	<b>POZOSTAŁE ZMNIJSZENIA</b>		<b>0</b>	
54	<b>ZYSK (strata) NETTO [51-52+53]</b>	<b>525</b>	<b>4 077</b>	↑

**Tabela 12** Wykonanie planu 2024 r. według modelu zarządczego

Tytuł przychodu rodzaj kosztu	tys. zł			
	P 2024	A 2024	A-P 2024	
Przychody z tyt. zagospodarowania odpadów zmieszanych	62 584	66 121	3 537	106%
Przychody z tyt. zagospodarowania odpadów zmieszanych- spoza GM		3 396		
Przychody z tyt. zagospodarowania odpadów selektywnie zbieranych-opakowaniowe	4 216	3 997	-219	95%
Przychody z tyt. zagospodarowania odpadów selektywnie zbieranych-opakowaniowe- spoza GM		193		
Przychody z tyt. zagospodarowania odpadów selektywnie zbieranych-pozostałe	25 863	22 449	-3 414	87%
Przychody z tyt. zagospodarowania odpadów selektywnie zbieranych-pozostałe - spoza GM		848		
Przychody z tyt. sprzedaży surowców	1 895	6 292	4 397	332%
Dopłaty od organizacji odzysku	1 154	7 104	5 950	616%
Pozostałe przychody	26	23	-3	88%
Koszty zmienne	-56 479	-61 576	-5 097	109%
Koszty stałe	-38 610	-43 695	-5 085	113%
<b>Wynik brutto</b>	<b>649</b>	<b>5 152</b>	<b>4 503</b>	<b>794%</b>

Poniżej analiza porównawcza rachunku wyników lat 2023 i 2024.

**Tabela 13** Rachunek wyników lat 2023 i 2024

Wyszczególnienie	Rachunek zysków i strat za okres		Dynamika
	od 01.01.2023 do 31.12.2023	od 01.01.2024 do 31.12.2024	[%] 2024/2023
	[tys. zł]	[tys. zł]	[%]
<b>A. PRZYCHODY NETTO ZE SPRZ. I ZRÓWN. Z NIMI, w tym:</b>	<b>99 230</b>	<b>110 423</b>	<b>111,28%</b>
I. Przychody netto ze sprzedaży produktów	99 258	110 396	111,22%
II. Zmiana stanu produktów (zwiększ. "+", zmniejsz. "-")	-28	27	-96,43%
III. Koszt wytworz. produktów na własne potrzeby jednostki			
IV. Przychody netto ze sprzedaży towarów i materiałów			
<b>B. KOSZTY DZIAŁALNOŚCI OPERACYJNEJ</b>	<b>97 891</b>	<b>103 032</b>	<b>105,25%</b>
<b>I. Amortyzacja</b>	<b>8 889</b>	<b>8 622</b>	<b>97,00%</b>
<b>II. Zużycie materiałów i energii</b>	<b>5 747</b>	<b>5 666</b>	<b>98,59%</b>
- Mat. i części zam. do obsługi prod.	948	894	94,30%
- Paliwa	1 357	1 416	104,35%
- Energia	3 250	3 207	98,68%
- Pozostałe materiały	192	149	77,60%
<b>III. Usługi obce</b>	<b>64 286</b>	<b>67 344</b>	<b>104,76%</b>
-Usługi remontowe	0	0	
-Naprawy i przeglądy serwisowe	2705	1789	66,14%
-Usługi prawnicze	203	164	80,79%
-Usługi transportowe	989	724	73,21%
-Usługi informatyczne	90	113	125,56%
-Usługi łączności, pocztowe, bankowe	62	55	88,71%
-Usługi wynajmu i dzierżawy	1164	2072	178,01%
-Usługi komunalne i dozór mienia	668	376	56,29%
-Usługi zagospodarowania odpadów	58 064	61 576	106,05%
-Usługi w zakresie ekspertyz	122	144	118,03%
-Usługi pozostałe	219	331	151,14%
<b>IV. Podatki i opłaty, w tym:</b>	<b>1 621</b>	<b>1 635</b>	<b>100,86%</b>
- Podatek od nieruchomości	1 569	1 558	99,30%
- Podatek rolny	1	1	100,00%
- Podatek leśny	0	0	
- Podatek od środków transportu	12	14	116,67%
- Opłaty za korzystanie ze środowiska	5	10	200,00%
- Opłaty sądowe, skarbowe, notarialne	3	5	166,67%

Wyszczególnienie	Rachunek zysków i strat za okres		Dynamika
	od 01.01.2023 do 31.12.2023	od 01.01.2024 do 31.12.2024	[%] 2024/2023
	[tys. zł]	[tys. zł]	[%]
- Podatek VAT w koszty	2	2	100,00%
- Opłaty dotyczące eksploatacji majątku ZGOK	28	45	160,71%
- Pozostałe podatki i opłaty	1	0	0,00%
- PFRON	0	0	
- Podatki i opłaty NKUP	0	0	
<b>V. Wynagrodzenia</b>	<b>12 807</b>	<b>14 542</b>	<b>113,55%</b>
- Wynag. z tyt. umów o prace	11 986	13 878	115,79%
- Wynag. z tyt. umów zlecenia/o dzieło	64	0	0,00%
- Wynagr. Rady Nadzorczej	209	225	107,66%
- Wynag. Zarządu	548	439	80,11%
<b>VI. Ubezpieczenia społeczne i inne świadczenia</b>	<b>3 407</b>	<b>3 838</b>	<b>112,65%</b>
- ZUS ubezpieczenia społeczne	2 519	2 816	111,79%
- ZFŚS	310	420	135,48%
- Ochrona zdrowia	64	70	109,38%
- Świadczenia BHP	353	333	94,33%
- Doksztalcanie	48	73	152,08%
- PPK	113	126	111,50%
<b>VII. Pozostałe koszty rodzajowe</b>	<b>1 134</b>	<b>1 385</b>	<b>122,13%</b>
- Podróże krajowe	25	31	124,00%
- Ubezpieczenia majątkowe	941	923	98,09%
- Odprawy, odszkodowania	0	242	-
- Koszty reklamy, reprezentacji	159	179	112,58%
- Pozostałe koszty	0	0	
- Pozostałe koszty NKUP	9	10	111,11%
<b>VIII. Wartość sprzedanych towarów i materiałów</b>	<b>0</b>	<b>0</b>	
<b>C. ZYSK (STRATA) ZE SPRZEDAŻY (A-B)</b>	<b>1 339</b>	<b>7 391</b>	<b>551,98%</b>
<b>D. POZOSTAŁE PRZYCHODY OPERACYJNE</b>	<b>6 872</b>	<b>9 256</b>	<b>134,69%</b>
I. Zysk ze zbycia niefinansowych aktywów trwałych	0	0	
II. Dotacje	6 207	5 270	84,90%
III. Inne przychody operacyjne	665	3 986	599,40%
<b>E. POZOSTAŁE KOSZTY OPERACYJNE</b>	<b>3 622</b>	<b>9 418</b>	<b>260,02%</b>
I. Strata ze zbycia niefinansowych aktywów trwałych	910	8290	910,99%
II. Aktualizacja wartości aktywów niefinansowych	0	0	
III. Inne koszty operacyjne	2 712	1 128	41,59%
<b>F. ZYSK (STRATA) Z DZIAŁALN. OPERACYJNEJ (C+D-E)</b>	<b>4 589</b>	<b>7 229</b>	<b>157,53%</b>
<b>G. PRZYCHODY FINANSOWE</b>	<b>668</b>	<b>752</b>	<b>112,57%</b>
I. Odsetki	551	683	123,96%
II. Aktualizacja wartości aktywów finansowych	117	69	
<b>H. KOSZTY FINANSOWE</b>	<b>2 232</b>	<b>2 829</b>	<b>126,75%</b>
I. Odsetki	2 216	1 922	86,73%
II. Aktualizacja wartości aktywów finansowych	0	891	-
III. Pozostałe	16	16	100,00%
<b>I. ZYSK (STRATA) Z DZIAŁALN. GOSPODARCZ. (F+G-H)</b>	<b>3 025</b>	<b>5 152</b>	<b>170,31%</b>
<b>J. WYNIK ZDARZEŃ NADZWYCZAJNYCH (J.I.-J.II.)</b>	<b>0</b>	<b>0</b>	
I. Zyski nadzwyczajne	0	0	
II. Straty nadzwyczajne	0	0	
<b>K. ZYSK (STRATA) BRUTTO (I±J)</b>	<b>3 025</b>	<b>5 152</b>	<b>170,31%</b>
L. PODATEK DOCHODOWY	474	1 075	226,79%
<b>M. POZOSTAŁE OBOWIĄZKOWE ZMNIĘSZENIA ZYSKU</b>	<b>0</b>	<b>0</b>	
<b>N. ZYSK (STRATA) NETTO (K-L-M)</b>	<b>2 551</b>	<b>4 077</b>	<b>159,82%</b>

#### 4.5 Edukacja ekologiczna i PR

Spółka prowadzi edukację ekologiczną w zakresie gospodarki odpadami ze szczególnym uwzględnieniem selektywnej zbiórki odpadów.

Zakład Gospodarki Odpadami Komunalnymi w Olsztynie przykłada dużą wagę do propagowania wiedzy na temat prawidłowego segregowania odpadów i ochrony środowiska, dlatego od sześciu lat pracownicy Spółki prowadzą zajęcia edukacyjne pod nazwą Ekolekcje. Dzięki spotkaniom w siedzibie ZGOK-u, wiedza na temat wspomnianych zagadnień przekazywana jest uczestnikom zajęć, głównie uczniom szkół podstawowych i średnich, ale także studentom Uniwersytetu Warmińsko-Mazurskiego w Olsztynie oraz innym grupom, które odwiedzają siedzibę Spółki przy ulicy Lubelskiej 53. W 2024 r. odbyły się 53 zajęcia edukacyjne w ramach Ekolekcji (w tym także zajęcia prowadzone w przedszkolach). Siedzibę Spółki odwiedzili również uczestnicy warsztatów skierowanych do przedstawicieli 37 gmin – udziałowców Spółki oraz do przedstawicieli firm współpracujących ze Spółką. Tematem warsztatów była problematyka selektywnej zbiórki odpadów biodegradowalnych.

Spółka systematycznie promuje akcję promującą zbieranie odpadów bez worków. W tym obszarze w 2024 r. Spółka kontynuowała kampanię informacyjną pn. **„Stop workom! Uwolnij śmieci!”**, przedstawiającą mieszkańcom gmin macierzystych korzyści prowadzenia selektywnej zbiórki odpadów bez użycia worków. Kampania była prowadzona w lokalnej prasie oraz w mediach społecznościowych.

Pracownicy Spółki prowadzili także działania edukacyjne związane z segregacją odpadów komunalnych podczas spotkań i festynów gminnych (m.in. w Bartoszczykach, Szczytnie czy Stawigudzie), jak również w czasie Olsztyn Green Festivalu 2024, gdzie propagowano ideę segregowania odpadów komunalnych, w szczególności bioodpadów.

W 2024r. w działaniach edukacyjnych Spółki skupiono się na budowaniu systemu gospodarki bioodpadami i promowaniu działań zbierających bioodpady, w szczególności odpady kuchenne bezpośrednio u źródła. Nową inicjatywą było rozpoczęcie kampanii **„Supermoc bioodpadów”** i **„Supermoc biogazowni”**, związanej z rozpoczęciem budowy biogazowni. Zróżnicowane zagadnienia związane z gospodarką bioodpadami były poruszane na corocznych warsztatach zorganizowanych w siedzibie ZGOK-u z udziałem przedstawicieli Gmin Macierzystych i firm współpracujących ze Spółką.

W związku z budową biogazowni, Spółka zorganizowała 9 października 2024 r. konferencję „System gospodarki bioodpadami” z udziałem władz Województwa Warmińsko-Mazurskiego, władz gmin będących udziałowcami Spółki, przedstawicieli projektantów i wykonawców biogazowni oraz lokalnych mediów.

W zakresie badania składu morfologicznego i frakcyjnego strumieni odpadów komunalnych, które trafiają do ZGOK-u, Spółka kontynuowała w 2024 r. współpracę z naukowcami Katedry Biotechnologii w Ochronie Środowiska Uniwersytetu Warmińsko-Mazurskiego. W kwietniu 2024 r. ZGOK dołączył do międzynarodowego projektu pn. Circular nutrients for a sustainable Baltic Sea Region (CiNURGi), realizowanego w ramach Programu Interreg Region Morza Bałtyckiego (Interreg Baltic Sea Region). Jest to projekt mający na celu rozwój gospodarki o obiegu zamkniętym w regionie Morza Bałtyckiego, w szczególności w zakresie bioodpadów. Celem projektu jest ułatwienie efektywnego wykorzystania składników odżywczych i promowanie stosowania nawozów z recyklingu.

## 5 PERSPEKTYWY

### 5.1 Plan Finansowy na rok 2025

Nadzwyczajne Walne Zgromadzenie Wspólników w dniu 19 grudnia 2024 roku przyjęło Plan Finansowy na rok 2025 uchwałą nr XXI/2024, zgodnie z którym roczna wartość kosztów rodzajowych wyniesie 110 349 tys. zł, a przychody ze sprzedaży 105 882 tys. zł, co skutkować będzie wynikiem na sprzedaży w wysokości (-) 4 467 tys. zł, który po korekcie o wynik na pozostałych kosztach i przychodach operacyjnych oraz finansowych, skutkować będzie zyskiem brutto w wysokości 994 tys. zł.

Zbiornicze zestawienie prognozy przychodów, kosztów zmiennych zagospodarowania, marż pokrycia na poszczególnych frakcjach odpadów, kosztów stałych oraz wyniku brutto w 2025 zaprezentowano w Tabeli poniżej.

**Tabela 14** Zbiornicze zestawienie prognozy przychodów, kosztów zmiennych zagospodarowania, marż pokrycia na poszczególnych frakcjach odpadów, kosztów stałych oraz wyniku brutto w 2025

Odpady	Cena (cena średnioważona*) na bramie w zł	Wolumen w Mg	Przychód w tys. zł	Koszty zmienne zagospodarowania w tys. zł	Marża pokrycia kosztów stałych w tys. zł	Koszty stałe w tys. zł	Wynik brutto w tys. zł
zmieszane z Gmina Macierzystych	620	106 162	65 820	- 35 174	30 646	44 573	994
zmieszane - spoza Gmin Macierzystych	670	4 000	2 678	- 1 325	1 353		
gabaryty	905	7 443	6 736	- 2 261	4 475		
opakowaniowe	136	32 076	11 540	- 4 771	6 769		
pozostałe selektywne	938	20 343	19 082	- 16 784	2 298		
Prowadzenie PSZOK			26		26		
<b>Suma lub wartość średnioważona</b>	<b>580</b>	<b>170 024</b>	<b>105 882</b>	<b>- 60 315</b>	<b>45 567</b>		

### 5.2 Plan Nakładów Inwestycyjnych na rok 2025

W 2025 r. Spółka planuje rozpoczęcie: budowy instalacji tryskaczowej, zabezpieczającej przeciwpożarowo hale produkcyjne zakładu; dodatkowych magazynów na odpady oraz modernizację instalacji SOO oraz SMP, gdzie założono etapowanie prac w miarę możliwości finansowych Spółki.

### 5.3 Zagrożenia dla kontynuacji działalności i korekty z nimi związane

Spółka nie widzi zagrożenia swojej działalności. Warto jednak zwrócić uwagę na kilka kwestii mających wpływ na prowadzoną działalność przez Spółkę.

Ze względu na utrzymujący się ogólnoswiatowy kryzys i wojnę na Ukrainie, na rynku odpadów widać sporą dekonjunkcję. W szczególności można to zaobserwować na rynku surowców wtórnych, gdzie tanie surowce pierwotne oraz wysokie ceny nośników energii, powodują brak odbioru i problemy z przerobem wielu zakładów, w tym również recyklerów. Wpływ kryzysu gospodarczego widać było również w pracach cementowni, które w 2024r. były jednym z głównych odbierającym produkowany w Spółce RDF. Ich długotrwałe przestoje, spowodowały gwałtowny wzrost cen za RDF i bardzo poważne problemy z odbiorem paliwa alternatywnego.

W 2024 roku Spółka była też narażona na okresowe braki odbioru wielu innych frakcji odpadów. Niestety, sytuacja nie jest wciąż stabilna.

Inne czynniki, które miały wpływ na prowadzoną gospodarkę, to utrzymujące się na wysokim poziomie koszty usług, zmiany na rynku energetycznym oraz wojna na Ukrainie. Spółka na bieżąco ocenia te ryzyka i podejmuje działania organizacyjne i inwestycyjne, by minimalizować je w swojej działalności.

## 6 OCENA DZIAŁALNOŚCI JEDNOSTKI

Rok 2024 był dziewiątym pełnym okresem funkcjonowania Zakładu Gospodarki Odpadami Komunalnymi Sp. z o.o. z siedzibą w Olsztynie.

Dzięki stabilizacji pracy Spółki, stałej kontroli kosztów działalności oraz właściwym działaniom reagującym na sytuację na rynku, Spółka wypracowała w 2024r. zysk z działalności. W związku z powyższym, Spółka zrealizowała w roku 2024 r. wyznaczone strategiczne cele na ten rok, tj.:

- zagospodarowanie całego strumienia odpadów komunalnych z terenu 37 Gmin macierzystych
- utrzymanie płynności finansowej,
- ograniczenie kosztów prowadzonej działalności, a także poprawę struktury przychodów.

Olsztyn, 27 marca 2025 r.

Zatwierdził:



Dokument  
podpisany przez  
Mariusz Rychcik  
Data:  
2025.03.27  
10:21:58 CET