



AB 1571

SOLDI

SOLDI Sp. z o.o.
ul. Bieżanowska 22
30-812 Kraków

Sprawozdanie nr 452/2025/OS/02

Sprawozdanie z badania natężenia pól elektromagnetycznych
wykonanych w środowisku

Miejsce wykonania badania:

(dane uzyskane od klienta)

OM OLSZTYN / UL. BUBLEWICZA

10-417 Olsztyn ul. Mariana Bublewicza,
Pow. Olsztyn,
woj. warmińsko- mazurskie

Data zakończenia badania:

02.10.2025 r.

Klient:

Emitel S.A.

ul. Klimczaka 1
02-797 Warszawa

Autoryzacja / wydanie sprawozdania:

SOLDI


Leszek Duda
Kierownik ds. Technicznych

Signature Not Verified

Dokument podpisany przez
Leszek Duda

Data: 2025.10.07 10:00:56 CEST

Bez pisemnej zgody laboratorium, sprawozdanie nie może być powielane inaczej, jak tylko w całości.

1. Podstawa prawna

Badania wykonano zgodnie z obecnie występującymi aktami prawnymi:

- Ustawa z dnia 27 kwietnia 2001 r. Prawo ochrony środowiska (Dz. U. 2025 poz. 647 z zm.)
- Rozporządzenie Ministra Zdrowia z dnia 17 grudnia 2019 r. w sprawie dopuszczalnych poziomów pól elektromagnetycznych w środowisku (Dz. U. 2019 poz. 2448),
- Rozporządzenie Ministra Klimatu z dnia 17 lutego 2020 r. w sprawie sposobów sprawdzania dotrzymania dopuszczalnych poziomów pól elektromagnetycznych w środowisku (Dz. U. 2022 poz. 2630).

2. Aparatura pomiarowa

Podczas badań użyto następującej aparatury pomiarowej:

Tabela nr 1

Miernik szerokopasmowy	Sondy	Zakres częstotliwościowy	Zakres pomiarowy*	Świadectwo wzorcowania
Narda NBM - 550 Nr B-0714	EF6091 nr 01096	80 – 90 000MHz	0,8 – 300 V/m	LWiMP/W/003/25; data wydania: 15.01.2025

*Do wyznaczenia poprawnej wartości natężenia pola elektromagnetycznego uwzględniono współczynniki korekcyjne z właściwego świadectwa wzorcowania.

Aparaturę pomiarową charakteryzują następujące wartości niepewności pomiaru obliczone i przedstawiona zgodnie z dokumentem PN-EN 50413. Podane wartości niepewności stanowią niepewności rozszerzone dla poziomu ufności 95% i współczynnika rozszerzenia $k=2$.

Procedury wdrożone w laboratorium pozwalają zapewnić odporność elektromagnetyczną miernika.

Niepewność pomiarowa wyznaczona dla zainstalowanych i skonfigurowanych obiektów – źródeł pól, jak w dniu pomiaru wynosi 57%.

Dodatkowa aparatura pomiarowa:

- Kompas (busola) [UP/30/Sw]
- Termohigrometr TFA nr 4433 [UP/31/Sw]
(Świadectwo Wzorcowania: 0197/AH/21; data wydania: 12.02.2021)
- Taśma Miernicza Geodezyjna 50 m [UP/33/Sw]
(Świadectwo Wzorcowania: U/21/51-512120028.3; data wydania: 10.03.2021)
- Odbiornik GPS REALME GT Neo 2 [UP/22/Sw]

3. Opis badania

Na podstawie zlecenia firmy EmiTel S.A. badania przeprowadziło:
Laboratorium Badawcze Soldi sp. z o.o., ul. Leśna 1a/2, 47-400 Racibórz.

Badanie wykonano zgodnie z:

Załącznik do rozporządzenia Ministra Klimatu z dnia 17 lutego 2020 r. w sprawie sposobów sprawdzania dotrzymania dopuszczalnych poziomów pól elektromagnetycznych w środowisku (Dz. U. 2022 poz. 2630).

Badania promieniowania elektromagnetycznego, którego źródłem są urządzenia wyszczególnione w pkt. 4 sprawozdania przeprowadzono w pionach pomiarowych na kierunkach zbliżonych do azymutów badanej instalacji, w szczególności w tych miejscach, w których na podstawie uprzednio przeprowadzonych obliczeń, stwierdzono występowanie w danych zakresach częstotliwości pól-EM o poziomach zbliżonych do poziomów dopuszczalnych oraz do odległości 100m. Badania pól elektromagnetycznych przeprowadzono w pionach pomiarowych wzdłuż głównych kierunków pomiarowych, dodatkowych pionach oraz w miejscach dostępnych dla ludności w otoczeniu instalacji. W przyjętych pionach pomiarowych pomiary wykonano na wysokościach od 0,3 m do 2,0 m nad powierzchnią terenu albo nad innymi miejscami dostępnymi dla ludności. W pobliżu urządzeń, obiektów i elementów metalowych pomiary wykonano w odległości nie mniejszej niż 0,3 m od tych urządzeń, obiektów i elementów metalowych.

Przy sprawdzeniu dotrzymania dopuszczalnych poziomów pól elektromagnetycznych w środowisku nie uwzględnia się poprawek pomiarowych ze względu, na fakt iż pomiary wykonywane są przy użyciu miernika szerokopasmowego.

4. Informacje przekazane przez klienta

Tabela nr 2 – Informacje o zleceniu

Tabela nr 3 – Informacje o obiekcie

Tabela nr 4 – Dane techniczne źródła pól

Tabela nr 2

ZLECENIE	
Zleceniodawca pomiarów:	Emitel S.A. z siedzibą w Warszawie przy ul. F. Klimczaka 1
Zlecenie:	Zamówienie nr ZZ0038534 z dnia 16.09.2025 roku
Osoba udzielająca informacji do sprawozdania:	Przedstawiciel zleceniodawcy Pan Tomasz Ciuksza - Kierownik Projektu Inwestycyjnego

Tabela nr 3

OBIEKT	
Właściciel:	Emitel S.A.
Nazwa:	OM OLSZTYN UL. BUBLEWICZA
Adres:	10-417 Olsztyn ul. Mariana Bublewicza
Współrzędne geograficzne:	53°46'55.66"N 20°33'22.91"E
Charakterystyka otoczenia:	Linia radiowa zlokalizowana jest na terenie wiejskim. W najbliższym otoczeniu obiektu znajdują się tereny leśne oraz zielone.
Rzędna terenu:	132,0m n.p.m.

Tabela nr 4

URZĄDZENIA EMITEL		
Urządzenie Obciążenie (antena)	Nr źródła	1
	Użytkownik	Emitel S.A.
	Typ nadajnika	Linia radiowa
	Częstotliwość znamionowa	38 GHz
	Moc wyjściowa rzeczywista	18 dBm
	Wysokość zainstalowania [m n.p.t.]	6,0
	Typ anteny	VHLP1-38-NC3
	Konfiguracja	1 x 1
	Moc promieniowania (EIRP)	630,9 W
	Charakterystyka promieniowania	Kierunkowa
	Azymut [°]	218.3 k. RTCN Olsztyn/ Pieczewo
	Producent	NEC

W załączonej tabeli podano maksymalne parametry pracy tej instalacji deklarowane przez prowadzącego instalację. Podczas pomiarów urządzenia użytkownika pracowały przy aktualnie występującym obciążeniu a anteny o sterowanych wiązkach zostały ustawione w sposób umożliwiający spełnienie wymagań pkt. 13 ppkt 2 RMK.

Jako dopuszczalne poziomy gęstości pola elektromagnetycznego przyjmuje się wartość $2W/m^2$, co odpowiada natężeniu składowej elektrycznej pola elektromagnetycznego o wartości $28 V/m$ – tj. minimalnej wartości dopuszczalnej dla zakresu częstotliwości od 10 MHz do 300 GHz, dzięki czemu zostaje uwzględniona obecność innych instalacji emitujących pole – EM w sąsiedztwie

Wyniki badań i szkic sytuacyjny

Tabela nr 5

Data wykonania pomiarów	Godzina		Opady	Temperatura [°C]		Wilgotność [%]	
	Rozpoczęcia pomiarów	Zakończenia pomiarów		Minimalna	Maksymalna	Minimalna	Maksymalna
22.09.2025	16:00	16:20	Brak	13,8	14,5	62	64

Temperatura i wilgotność względna nie wyższa niż dopuszczalna specyfikacja miernika.

Tabela nr 6

Nr pionu / punktu	Lokalizacja pionu / punktu pomiarowego			Wysokość pomiaru [m]	Wartość zmierzona [V/m]	Wynik badania pola-E ⁽¹⁾ [V/m]	Wskaźnik poziomu emisji WM _E	Wartość wyznaczona pola-H [A/m]	Wskaźnik poziomu emisji WM _H
	LAT	LON	Opis						
1	2	3	4	5	6	7	8	9	10
1	53.78189	20.55606	GKP; poziom terenu wokół radiolinii	2,0	1,1	1,7	0,06	0,005	0,06
2	53.78167	20.55575	GKP; poziom terenu wokół radiolinii	2,0	1,5	2,4	0,08	0,006	0,09
3	53.78142	20.55542	GKP; poziom terenu wokół radiolinii	2,0	1,3	2,0	0,07	0,005	0,07

¹⁾ Za wynik badania przyjmuje się wartość wyznaczoną jako maksymalny chwilowy wynik pomiarów powiększony o rozszerzoną niepewność pomiaru U dla współczynnika rozszerzenia k=2.

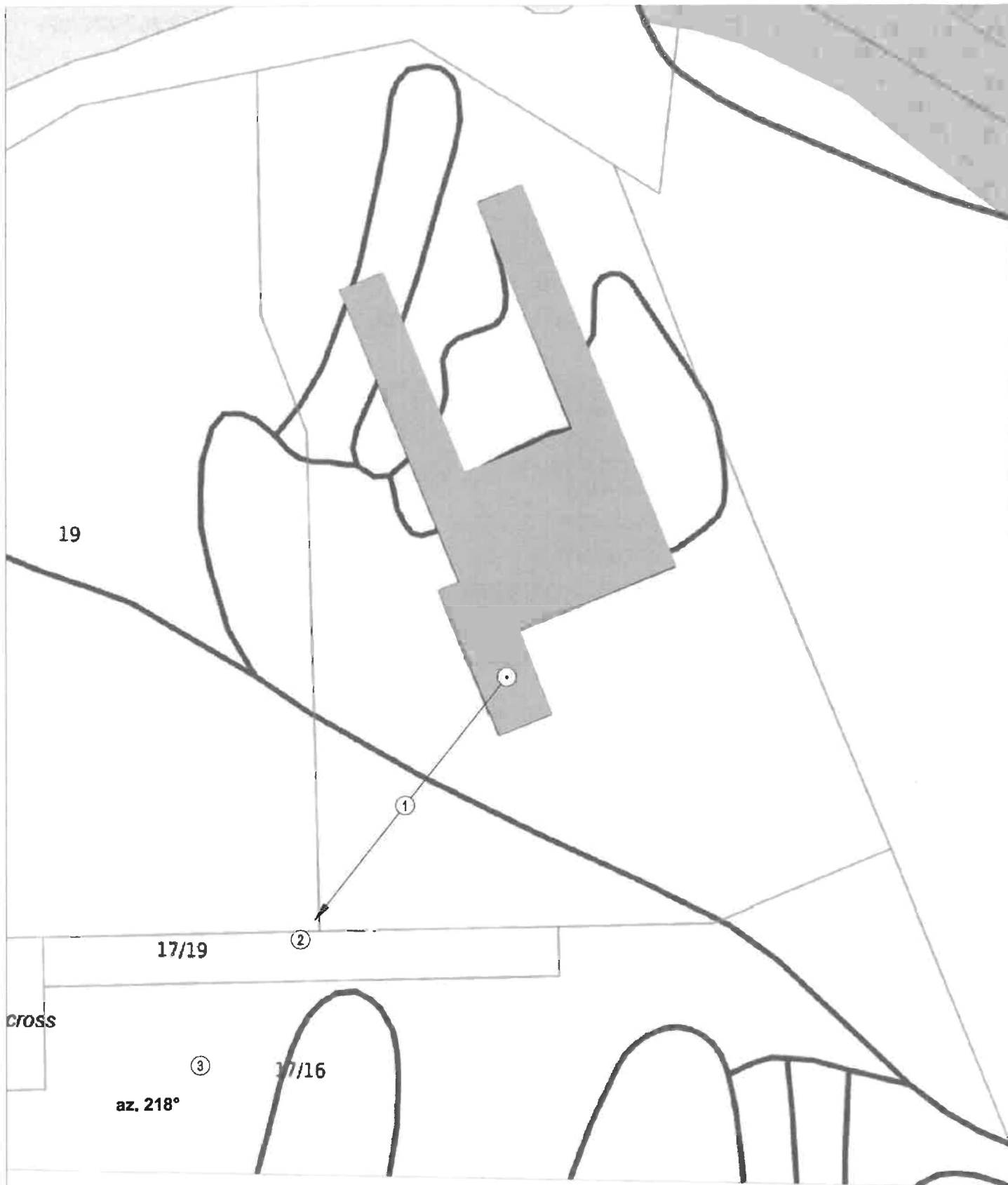
Objaśnienia:

GKP – Główny Kierunek Pomiarowy

Wyniki pomiarów odnoszą się wyłącznie do przedstawionych w sprawozdaniu punktów / pionów pomiarowych.

Dane podane przez klienta wpływają na ważność wyników.

W obszarze pomiarowym nie stwierdzono obecności instalacji urządzeń obcych operatorów.



LEGENDA:

- ⊙ - Punkty (piony) pomiarowe
- ⊙ - Lokalizacja źródła pola-EM

Obiekt: OM OLSZTYN / UL. BUBLEWICZA Nazwa rysunku: Rozmieszczenie pionów pomiarowych Nr sprawozdania: 452/2025/CS/02		Skala 1:1000
LABORATORIUM BADAWCZE SOLDI ul. Biezanowska 22, 30-812 Kraków		Opracował Laboratorium Badawcze Soldi Nr rysunku 01

5. Podsumowanie wyników badania

Minimalne dopuszczalne poziomy elektromagnetycznego promieniowania niejonizującego charakteryzowane przez wartości graniczne wielkości fizycznych dla miejsc dostępnych dla ludności, uwzględniające wszystkie źródła promieniowania mogące występować w obszarze pomiarowym, w zakresie pomiarowym zestawu pomiarowego, opisanego w punkcie 2 niniejszego sprawozdania, zgodnie z rozporządzeniem Ministra Zdrowia z dnia 17 grudnia 2019 r. w sprawie dopuszczalnych poziomów pól elektromagnetycznych w środowisku (Dz. U. 2019 poz. 2448), które zostały przyjęte do obliczeń wskaźników WM_E i WM_H wynoszą odpowiednio:

Tabela nr 7

Zakres częstotliwości	Natężenie pola - E	Natężenie pola - H
10 MHz – 300 GHz	28 V/m	0,073 A/m

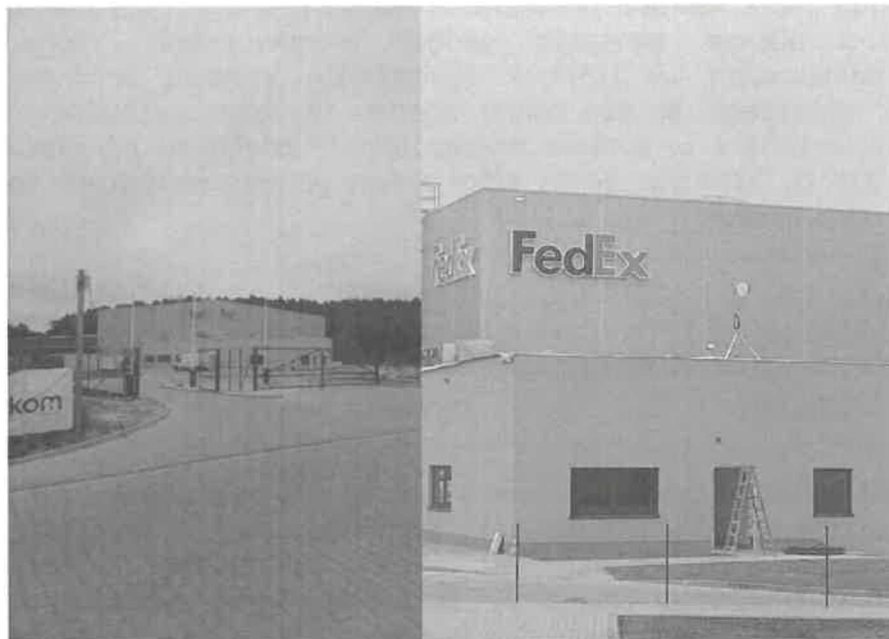
Przeprowadzone badania zostały wykonane przy użyciu miernika szerokopasmowego i nie wykazały przekroczenia 70% ww. wartości dopuszczalnych. W wyniku przeprowadzonego badania potwierdzono także, że otrzymane wartości wskaźnikowe dla wszystkich punktów / pionów pomiarowych badanej instalacji radiokomunikacyjnej, nie przekroczyły wartości 1. Zatem poziomy pól elektromagnetycznych w badanych punktach są dopuszczalne.

Stwierdzenie zgodności zostało przedstawione na podstawie wyników badań oraz informacji uzyskanych od klienta (za które Laboratorium nie ponosi odpowiedzialności) dla instalacji opisanej w punkcie 4.

Stwierdzenia zgodności dokonano na podstawie zasady podejmowania decyzji i wymagań zawartych w załączniku do rozporządzenia Ministra Klimatu z dnia 17 lutego 2020 r. w sprawie sposobów sprawdzania dotrzymania dopuszczalnych poziomów pól elektromagnetycznych w środowisku (Dz. U. 2022 poz. 2630).

6. Dokumentacja fotograficzna

Widok obiektu wraz z zainstalowanym zespołem antenowym

**Tabela nr 8**

Badanie wykonał:	Sprawozdanie sporządził:	Sprawdził:
Maciej Smal	Tomasz Sanetra	02.10.2025 r. Leszek Duda

KONIEC SPRAWOZDANIA