

UCHWAŁA Nr VIII/65/11
Rady Miasta Olsztyn
z dnia 29 marca 2011 r.

w sprawie uchwalenia Statutu Miasta Olsztyna.

Na podstawie art.18 ust. 2 pkt 1 ustawy z dnia 8 marca 1990 r. o samorządzie gminnym (Dz. U. z 2001 r. Nr 142, poz. 1591 z 2002 r., Nr 23, poz. 220, Nr 62, poz. 558, Nr 113, poz. 984, Nr 153, poz. 1271, Nr 214, poz. 1806 z 2003 r., Nr 80, poz. 717, Nr 162, poz. 1568 z 2004 r., Nr 102, poz. 1055 i Nr 116, poz. 1203 z 2005, Nr 172, poz. 1441 oraz z 2006 Nr 17, poz. 128, Nr 181, poz. 1337 oraz z 2007 r. Nr 48, poz. 327 i Nr 138, poz. 974, Nr 173, poz. 1218, Dz. U. z 2008 r. Nr 180, poz. 1111; Nr 223, poz. 1458, Dz. U. z 2009 r. Nr 52, poz. 420, Nr 157, poz. 1241, Dz. U. z 2010 r. Nr 28, poz. 142, Nr 106, poz. 675) Rada Miasta Olsztyn uchwala, co następuje:

§ 1. Uchwala się Statut Miasta Olsztyna, stanowiący załącznik do niniejszej uchwały.

§ 2. Traci moc uchwała nr VI/67/03 z dnia 26 lutego 2003 r. w sprawie uchwalenia Statutu Miasta Olsztyn, zmieniona uchwałami nr XIII/210/03 z 27 sierpnia 2003 roku, XXIII/330/04 z 31 marca 2004 roku, XLI/518/05 z 23 lutego 2005 roku, XLIV/576/05 z 27 kwietnia 2005 roku, LV/733/06 z 25 stycznia 2006 roku, XII/128/07 z 26 czerwca 2007 roku, XXV/314/08 z 28 maja 2008 roku, XLII/486/09 z 25 marca 2009 roku.

§ 3. Uchwała wchodzi w życie po upływie 14 dni od ogłoszenia w Dzienniku Urzędowym Województwa Warmińsko-Mazurskiego.

Przewodniczący Rady
Jan Tandyrak

Załącznik
do uchwały Nr VIII/65/11
Rady Miasta Olsztyn
z dnia 29 marca 2011 r.

Statut Miasta Olsztyna

Rozdział I
POSTANOWIENIA OGÓLNE

§ 1. 1. Miasto Olsztyn jest podstawową jednostką samorządu terytorialnego powołaną w celu organizacji życia publicznego na swoim terytorium.

2. Mieszkańcy miasta Olsztyna tworzą wspólnotę samorządową.

3. Miasto Olsztyn posiada osobowość prawną, a jego samodzielność podlega ochronie sądowej.

§ 2. Ilekroć w Statucie mowa jest o:

- 1) Mieście - należy przez to rozumieć Gminę Olsztyn;
- 2) Radzie - należy przez to rozumieć Radę Miasta Olsztyna, będącą organem stanowiącym i kontrolnym Miasta Olsztyna;
- 3) Przewodniczącym Rady - należy przez to rozumieć Przewodniczącego Rady Miasta Olsztyna;
- 4) Wiceprzewodniczącym Rady - należy przez to rozumieć Wiceprzewodniczącego Rady Miasta Olsztyna;
- 5) radnym - należy przez to rozumieć radnego Rady Miasta Olsztyna;
- 6) Prezydencie - należy przez to rozumieć Prezydenta Olsztyna,
- 7) Zastępcy Prezydenta - należy przez to rozumieć zastępcę Prezydenta Olsztyna;

8) osiedlu - należy przez to rozumieć jednostkę pomocniczą Miasta Olsztyna;

9) Statucie - należy przez to rozumieć Statut Miasta Olsztyna.

Rozdział II
ZAKRES I ZASADY DZIAŁANIA MIASTA

§ 3. 1. Miasto Olsztyn położone jest w Województwie Warmińsko-Mazurskim i obejmuje obszar o powierzchni 88,33 km².

2. Granice miasta określone są na mapie stanowiącej załącznik Nr 1 do statutu.

§ 4. Miasto wykonuje zadania publiczne we własnym imieniu i na własną odpowiedzialność, poprzez swoje organy, jednostki organizacyjne, spółki z o.o. ze 100 % udziałem gminy, samodzielne publiczne zakłady opieki zdrowotnej, samorządowe instytucje kultury, jednostki organizacyjne administracji rządowej zespolonej. Wykaz stanowi załącznik Nr 2 do statutu.

§ 5. 1. Miasto posiada herb, który stanowi dobro osobiste miasta i podlega ochronie.

2. Herbem Miasta jest umieszczona na tarczy postać Apostoła Jakuba Starszego.

3. Wzór herbu wraz z opisem oraz zasady używania herbu, do celów reklamowych i komercyjnych określa załącznik Nr 3 do statutu.

§ 6. Hymnem i hejnałem miasta jest pieśń „O Warmio moja miła”, której słowa i nuty zawarte są w odrębnej uchwale.

§ 7. 1. Insigniami władz miejskich są:

- 1) sztandar Rady Miasta;
- 2) łańcuch Przewodniczącego Rady Miasta;
- 3) klucz do bram miasta.

2. Wzory insigniów władz miejskich zawiera załącznik Nr 4 do statutu.

§ 8. Sztandar Rady umieszcza się na sali sesyjnej podczas każdego posiedzenia sesyjnego.

§ 9. 1. Przewodniczący Rady zakłada łańcuch na czas trwania sesji Rady oraz podczas innych uroczystości miejskich.

2. Przewodniczący Rady poprzedniej kadencji przekazuje łańcuch nowo wybranemu Przewodniczącemu Rady na pierwszej sesji nowo wybranej Rady.

§ 10. 1. Klucz do bram miasta jest symbolem władzy Prezydenta.

2. Ustępujący Prezydent przekazuje klucz nowo wybranemu Prezydentowi podczas pierwszej, uroczystej sesji Rady.

§ 11. 1. Rada może przyznać Honorowe Obywatelstwo Miasta Olsztyna obywatelom polskim i cudzoziemcom w uznaniu zasług i wybitnych osiągnięć.

2. Regulamin Honorowego Obywatelstwa stanowi załącznik Nr 5 do Statutu.

Rozdział III JEDNOSTKI POMOCNICZE MIASTA

§ 12. 1. Jednostką pomocniczą miasta jest osiedle. Wykaz utworzonych w mieście osiedli oraz ich granice stanowi załącznik Nr 6 do Statutu.

2. Tworzenie, łączenie, podział i znoszenie osiedli, nadawanie im nazw i określanie granic należy do wyłącznej kompetencji Rady, po przeprowadzeniu konsultacji społecznych z mieszkańcami lub z ich inicjatywy. O zamiarze utworzenia osiedla Rada informuje mieszkańców w sposób zwyczajowo przyjęty.

3. Konsultacje społeczne z mieszkańcami, w sprawach, o których mowa w ust. 2, mogą odbywać się w następujących formach:

- 1) zebrania mieszkańców,
- 2) spotkania z radnymi.

§ 13. Przy podziale miasta na osiedla uwzględnia się przede wszystkim uwarunkowania przestrzenne i istniejące więzi między mieszkańcami.

§ 14. Zasady i tryb przeprowadzania wyborów do organów osiedla oraz szczegółowy zakres działania, organizację wewnętrzną oraz kompetencje organów osiedla określa statut osiedla uchwalony przez Radę.

§ 15. Wybory organów jednostki pomocniczej organizuje zespół powołany przez Prezydenta.

§ 16. 1. Osiedle nie tworzy własnego budżetu.

2. W budżecie Miasta wyodrębnia się środki finansowe na działalność osiedla.

3. Organy osiedla dysponują tymi środkami samodzielnie, zgodnie z ich przeznaczeniem.

§ 17. 1. Nadzór bieżący nad wydatkami budżetowymi osiedla pełni Biuro Rady Miasta.

2. Obsługę finansowo-księgową osiedla prowadzi Urząd Miasta.

Rozdział IV ORGANIZACJA WEWNĘTRZNA RADY

§ 18. 1. Rada jest organem stanowiącym i kontrolnym Miasta.

2. Ustawowy skład Rady wynosi 25 radnych.

§ 19. Rada działa na sesjach i poprzez swoje komisje.

§ 20. Rada wybiera ze swojego grona Przewodniczącego i Wiceprzewodniczących.

§ 21. Rada powołuje Komisję Rewizyjną oraz inne komisje stałe lub doraźne, określając w uchwale o ich powołaniu przedmiot działania i skład osobowy, a w przypadku komisji doraźnych, okres na który są powołane.

§ 22. Komisjami stałymi Rady są Komisje:

- 1) Rewizyjna;
- 2) Gospodarki Komunalnej, Ochrony Środowiska i Rozwoju Miasta;
- 3) Budżetu i Finansów;
- 4) Prawa i Samorządności;
- 5) Kultury, Promocji i Turystyki;
- 6) Sportu i Rekreacji;
- 7) Oświaty;
- 8) Zdrowia i Opieki Społecznej;
- 9) Rodziny.

§ 23. 1. Przewodniczący Rady organizuje pracę Rady i prowadzi jej obrady.

2. Wyboru Przewodniczącego i Wiceprzewodniczących dokonuje Rada nowej kadencji na pierwszej sesji.

3. Zwołanie pierwszej sesji należy do kompetencji Przewodniczącego Rady poprzedniej kadencji i obejmuje:

- 1) określenie daty, godziny i miejsca pierwszej sesji;
- 2) przygotowanie projektu porządku obrad;
- 3) dokonanie otwarcia sesji;

4) powierzenie przewodnictwa obrad najstarszemu wiekiem spośród radnych obecnych na sesji.

4. Projekt porządku obrad, o którym mowa w ust. 3 pkt 2 obejmuje sprawozdanie o stanie Miasta złożone przez Prezydenta poprzedniej kadencji.

5. W przypadku odwołania z funkcji bądź wygaśnięcia mandatu Przewodniczącego lub jednego z Wiceprzewodniczących Rady przed upływem kadencji, Rada na najbliższej sesji dokonuje wyboru na wakujące stanowisko.

§ 24. 1. Do zadań Przewodniczącego Rady należy:

- 1) zwoływanie sesji Rady,
- 2) przewodniczenie obradom,
- 3) podpisywanie uchwał Rady,
- 4) przyjmowanie oświadczeń majątkowych radnych,
- 5) zwoływanie i prowadzenie posiedzeń z udziałem Wiceprzewodniczących Rady, Przewodniczących Komisji i Przewodniczących Klubów Radnych,
- 6) reprezentowanie Rady na zewnątrz.

2. Pod nieobecność Przewodniczącego jego zadania wykonuje wyznaczony przez niego Wiceprzewodniczący, a w przypadku nie wyznaczenia Wiceprzewodniczącego Rady Miasta, zadania Przewodniczącego wykonuje Wiceprzewodniczący najstarszy wiekiem.

3. Zasady funkcjonowania Rady określa Regulamin Rady stanowiący załącznik Nr 7.

Rozdział V RADNI

§ 25. Przed przystąpieniem do wykonywania mandatu radni składają ślubowanie.

§ 26. 1. Radny reprezentuje wyborców poprzez udział w pracach Rady.

2. Nie rzadziej niż raz w kwartale radni powinni przyjmować w swoich okręgach wyborczych - w terminie i miejscu podanym uprzednio wyborcom do wiadomości - mieszkańców, którzy chcieliby złożyć skargi, wnioski czy postulaty.

3. Radni potwierdzają swoją obecność na sesjach i posiedzeniach komisji podpisem na liście obecności.

4. Radny w ciągu 7 dni od daty odbycia się sesji lub posiedzenia komisji, winien usprawiedliwić swoją nieobecność, składając stosowne pisemne wyjaśnienie Przewodniczącemu Rady lub Przewodniczącemu Komisji.

§ 27. Radny otrzymuje dietę z tytułu sprawowania mandatu. Wysokość diety i zasady jej wypłacania określa Rada Miasta odrębną uchwałą.

§ 28. 1. Radny nie może wykorzystywać swojej funkcji do celów prywatnych.

2. Radny nie może brać udziału w głosowaniu w Radzie, ani w komisji jeżeli dotyczy ono jego interesu prawnego.

§ 29. Radny może zrzec się mandatu przekazując Radzie Miasta pisemne oświadczenie w tej sprawie. Rada Miasta stwierdza uchwałą wygaśnięcie mandatu radnego, z dniem określonym w uchwale.

§ 30. 1. W przypadku wniosku pracodawcy zatrudniającego radnego o rozwiązanie z nim stosunku pracy, Rada może powołać komisję doraźną do szczegółowego zbadania wszystkich okoliczności sprawy.

2. Komisja przedkłada swoje ustalenia i propozycje na piśmie Przewodniczącemu Rady.

3. Przed podjęciem uchwały, w przedmiocie wskazanym w ust. 1, Rada powinna umożliwić radnemu złożenie wyjaśnień.

Rozdział VI KOMISJA REWIZYJNA

§ 31. 1. Rada sprawuje funkcję kontrolną nad działalnością Prezydenta, miejskich jednostek organizacyjnych oraz jednostek pomocniczych. W tym celu powołuje Komisję Rewizyjną.

2. W skład Komisji Rewizyjnej wchodzi 7 radnych, w tym reprezentujących wszystkie kluby, z wyjątkiem radnych pełniących funkcje Przewodniczącego i Wiceprzewodniczących Rady.

3. Wyboru członków komisji dokonuje Rada na sesji zwykłą większością głosów w obecności co najmniej połowy składu Rady w głosowaniu jawnym.

4. Odwołanie członka komisji może nastąpić na uzasadniony wniosek radnego w trybie określonym w ust. 3.

§ 32. 1. Komisja wybiera i odwołuje ze swojego grona Przewodniczącego i Zastępcę Przewodniczącego.

2. Przepisy § 31 ust. 3 i 4 stosuje się odpowiednio.

§ 33. Do zadań Komisji Rewizyjnej należy w szczególności:

- 1) kontrola działalności Prezydenta, jednostek organizacyjnych i pomocniczych Miasta, pod względem legalności, rzetelności, celowości i gospodarności;
- 2) opiniowanie wykonania budżetu Miasta. Opinia w sprawie wykonania budżetu miasta powinna być oparta o:
 - a) wyniki kontroli Komisji Rewizyjnej,
 - b) sprawozdanie Prezydenta z wykonania budżetu,
 - c) sprawozdanie Prezydenta z pracy miejskich jednostek organizacyjnych przy uwzględnieniu przeprowadzonych kontroli wewnętrznych w tych jednostkach,
 - d) wyjaśnienia Prezydenta;
- 3) przygotowanie oraz przedstawienie Radzie wniosku w sprawie udzielenia lub nieudzielenia Prezydentowi absolutorium. Wniosek Komisja przygotowuje w terminie 14 dni od daty otrzymania sprawozdania z wykonania budżetu;

- 4) opiniowanie wniosku o przeprowadzeniu referendum w sprawie odwołania Prezydenta z przyczyn innych niż nieudzielenie absolutorium;
- 5) przygotowanie projektów rozstrzygnięć w sprawach skarg, dla których organem właściwym do rozpatrzenia jest Rada.

§ 34. Komisja Rewizyjna wykonuje również inne zadania zlecone przez Radę w zakresie kontroli. Uprawnienie to nie narusza uprawnień kontrolnych innych komisji, powoływanych przez Radę.

§ 35. Komisja Rewizyjna działa w oparciu o roczny plan kontroli zatwierdzany przez Radę, a w przypadkach nadzwyczajnych: każdorazowo - na podstawie zlecenia Rady, wyrażonego w formie uchwały.

§ 36. Komisja Rewizyjna przedstawia Radzie roczne sprawozdania ze swojej działalności, a także informuje Radę o prowadzonych lub zakończonych kontrolach - na każde jej wezwanie.

§ 37. 1. Komisja Rewizyjna może powoływać ze swojego składu co najmniej trzyosobowe zespoły kontrolne, dla przeprowadzenia określonej kontroli. Uchwała Komisji Rewizyjnej o powołaniu zespołu kontrolnego określa w szczególności:

- 1) członków zespołu, w tym jego przewodniczącego;
- 2) przedmiot, zakres i cel kontroli;
- 3) planowany termin rozpoczęcia i zakończenia kontroli.

2. Członkowie zespołów kontrolnych prowadzą czynności kontrolne na podstawie pisemnego upoważnienia, udzielonego przez Przewodniczącego Komisji Rewizyjnej.

3. W razie powzięcia w toku kontroli uzasadnionego podejrzenia popełnienia przestępstwa, Przewodniczący Komisji Rewizyjnej, na wniosek przewodniczącego zespołu kontrolnego, niezwłocznie zawiadamia organy ścigania.

4. Przewodniczący zespołu kontrolnego, po uzyskaniu zgody Przewodniczącego Komisji Rewizyjnej, może wystąpić do Prezydenta o wykonanie ekspertyzy lub opinii w zakresie prowadzonej kontroli.

- 1) Po zakończeniu kontroli zespół kontrolny sporządza protokół z kontroli, zawierający w szczególności:
 - a) podstawę prawną kontroli;
 - b) nazwę i skład zespołu kontrolnego;
 - c) przedmiot, zakres i cel kontroli;
 - d) termin rozpoczęcia i zakończenia czynności kontrolnych;
 - e) wykaz przeprowadzonych czynności kontrolnych, z określeniem czasu i miejsca ich przeprowadzenia, osób, które były obecne przy czynnościach kontrolnych, wraz z ich wyjaśnieniami oraz wykaz badanych dokumentów, z przytoczeniem ich najważniejszych tez;
 - f) wnioski z kontroli, w tym wykaz stwierdzonych nieprawidłowości i zalecenia pokontrolne,
- 2) Protokół z kontroli podpisują wszyscy członkowie zespołu kontrolnego oraz kierownik kontrolowanej jednostki.

5. Protokół z kontroli doręcza się:

- 1) Przewodniczącemu Rady Miasta,
- 2) Prezydentowi,
- 3) kierownikowi jednostki kontrolowanej.

6. Kontrolowany przedstawia Przewodniczącemu Komisji Rewizyjnej swoje uwagi i wyjaśnienia do protokołu z kontroli w terminie 14 dni od dnia jego otrzymania.

7. Prezydent winien ustosunkować się w terminie 14 dni na piśmie do przedłożonych wniosków z kontroli. Termin ten biegnie od dnia skutecznego przekazania protokołu Prezydentowi.

8. Na posiedzenia Komisji Rewizyjnej mogą być zapraszani, w miarę potrzeb:

- 1) radni nie będący członkami Komisji Rewizyjnej;
- 2) Prezydent lub osoba przez niego upoważniona;
- 3) kierownicy jednostek kontrolowanych. W uzasadnionych przypadkach, w posiedzeniu zamiast kierownika może uczestniczyć osoba przez niego upoważniona.

9. W przypadkach określonych w przepisach szczególnych, Przewodniczący Komisji Rewizyjnej lub Przewodniczący Zespołu Kontrolnego, za zgodą Przewodniczącego Komisji Rewizyjnej, mogą podjąć decyzję o wyłączeniu jawności posiedzenia - odpowiednio - Komisji Rewizyjnej lub zespołu kontrolnego.

§ 38. W przypadku zmiany Przewodniczącego Komisji w czasie trwania kadencji Rady ustępujący przewodniczący komisji przekazuje protokolarnie dokumenty i materiały komisji nowo wybranemu przewodniczącemu.

Rozdział VII KLUBY RADNYCH

§ 39. 1. Radni w liczbie co najmniej trzech osób mogą tworzyć kluby radnych.

2. O utworzeniu klubu radni decydują samodzielnie na podstawie ustalonych przez siebie kryteriów.

3. Fakt utworzenia klubu radni zgłaszają na piśmie Przewodniczącemu Rady podając: nazwę klubu, listę członków oraz imię i nazwisko przewodniczącego klubu.

4. O powołaniu klubu Przewodniczący Rady powiadamia radnych na najbliższej sesji.

5. W razie zmiany składu klubu lub jego rozwiązania przewodniczący klubu jest obowiązany do niezwłocznego poinformowania o tym Przewodniczącego Rady.

§ 40. 1. Kluby działają wyłącznie w ramach Rady.

2. Kluby mogą uchylać własny regulamin.

3. Regulaminy klubów nie mogą być sprzeczne ze Statutem.

§ 41. Klubom przysługują uprawnienia wnioskodawcze i opiniodawcze w zakresie organizacji i trybu działania Rady.

§ 42. Do wypowiedzania się w każdej sprawie, będącej przedmiotem obrad Rady, klub może wydelegować swojego przedstawiciela. W dyskusji nad projektami uchwał przedstawiciele klubów otrzymują głos w pierwszej kolejności.

Rozdział VIII PREZYDENT

§ 43. 1. Prezydent w szczególności:

- 1) przygotowuje projekty uchwał;
- 2) gospodaruje mieniem Miasta;
- 3) realizuje budżet Miasta odpowiadając za jego prawidłowe wykonanie;
- 4) reprezentuje Miasto na zewnątrz;
- 5) kieruje bieżącymi sprawami Miasta;
- 6) wykonuje zadania z zakresu administracji rządowej zlecone Miastu ustawami oraz powierzone w drodze porozumień.

2. Prezydent wykonuje uchwały Rady Miasta i zadania Miasta określone przepisami prawa.

3. Prezydent uczestniczy w sesjach Rady.

Rozdział IX ZASADY UDOSTĘPNIANIA INFORMACJI PUBLICZNEJ

§ 44. Powszechność dostępu do informacji publicznej w Urzędzie Miasta Olsztyna realizowana jest poprzez:

- 1) zamieszczanie informacji na urzędowej stronie Biuletynu Informacji Publicznej;
- 2) wgląd do dokumentów urzędowych;
- 3) zamieszczanie informacji na urzędowych tablicach ogłoszeń;

4) dostęp do posiedzeń Rady Miasta i jej komisji.

§ 45. Informacja publiczna, która nie została udostępniona w Biuletynie Informacji Publicznej jest udostępniana na wniosek.

§ 46. 1. Udostępnianie informacji publicznej na wniosek następuje bez zbędnej zwłoki, nie później niż w terminie 14 dni od dnia złożenia wniosku z zastrzeżeniem ust. 2.

2. Jeżeli informacja nie może być udostępniona w terminie określonym w ust. 1, Urząd Miasta powiadamia wnioskodawcę o powodach opóźnienia oraz o terminie, w jakim zostanie udzielona informacja, nie dłuższym jednak niż 2 miesiące od dnia złożenia wniosku.

3. Jeżeli informacja nie może być udostępniona w formie określonej we wniosku Urząd Miasta powiadamia wnioskodawcę o przyczynach braku możliwości udostępnienia informacji zgodnie z wnioskiem, wskazując w jaki sposób lub w jakiej formie informacja może zostać udostępniona niezwłocznie. Jeżeli w terminie 14 dni od powiadomienia wnioskodawca nie złoży wniosku o udostępnienie informacji w sposób lub w formie wskazanej w powiadomieniu, postępowanie o udostępnienie informacji umarza się.

§ 47. Odmowa udostępnienia informacji publicznej oraz umorzenie postępowania o udostępnienie informacji następuje w drodze decyzji administracyjnej.

§ 48. 1. Jeżeli w wyniku udostępnienia informacji publicznej na wniosek Urząd Miasta ma ponieść dodatkowe koszty związane ze wskazanym we wniosku sposobem udostępnienia lub koniecznością przekształcenia informacji w formę wskazaną we wniosku, pobiera od wnioskodawcy opłatę w wysokości odpowiadającej tym kosztom.

2. Koszty, o których mowa w ust. 1 ustalane są w oparciu o zasady określone odrębnym Zarządzeniem Prezydenta.

§ 49. Prawo do informacji publicznej podlega ograniczeniu w zakresie i na zasadach określonych w obowiązujących przepisach prawa.

WYKAZ
MIEJSKICH JEDNOSTEK ORGANIZACYJNYCH, SPÓŁEK z o.o. ze 100 % UDZIAŁEM GMINY,
SAMODZIELNYCH PUBLICZNYCH ZAKŁADÓW OPIEKI ZDROWOTNEJ, SAMORZĄDOWYCH INSTYTUCJI KULTURY,
JEDNOSTEK ORGANIZACYJNYCH ADMINISTRACJI RZĄDOWEJ ZESPOLONEJ NA SZCZEBLU POWIATU
Z SAMORZĄDEM MIASTA

SAMORZĄDOWE ZAKŁADY BUDŻETOWE

1. Centrum Integracji Społecznej
2. Zakład Cmentarzy Komunalnych
3. Zakład Lokali i Budynków Komunalnych
4. Zakład Targowisk Miejskich
5. Zarząd Komunikacji Miejskiej

JEDNOSTKI BUDŻETOWE

1. Dom Dziecka
2. Dom Pomocy Społecznej „Kombatant”
3. Dom Pomocy Społecznej przy ul. Bałtyckiej 37a
4. Gimnazjum Nr 5
5. Gimnazjum Nr 6 im. Ziemi Warmińskiej
6. Gimnazjum Nr 7 im. Ignacego Krasickiego
7. Gimnazjum Nr 12 im. Sybiraków
8. Gimnazjum Nr 13 im. Huberta Wagnera
9. Gimnazjum Nr 14 im. Marszałka Józefa Piłsudskiego
10. Gimnazjum Nr 15 im. Marii Zientary-Malewskiej
11. I Liceum Ogólnokształcące im. Adama Mickiewicza
12. III Liceum Ogólnokształcące im. Mikołaja Kopernika
13. V Liceum Ogólnokształcące im. Wspólnej Europy
14. VI Liceum Ogólnokształcące im. Gabriela Narutowicza
15. Miejski Ośrodek Pomocy Społecznej
 1. Dzienny Dom Pomocy Społecznej, ul. Orłowicza 27
 2. Dzienny Dom Pomocy dla Osób Niepełnosprawnych, ul. Emilii Plater 13
 3. Dzienny Dom Pomocy Społecznej „Nasza Przystań”, ul. Bałtycka 81
 4. Dzienny Dom Pomocy Społecznej „Nasza Chata”, ul. Mickiewicza 17/1
 5. Dzienny Dom Pomocy Społecznej „Nasz Dom”, ul. Świtezianki 4A
 6. Dzienny Dom Pomocy Społecznej, ul. Fałata 23
 7. Dzienny Dom Pomocy Społecznej dla Osób Chorych na Cukrzycę, ul. Piłsudskiego 61a
 8. Środowiskowy Dom Samopomocy dla Osób z Zaburzeniami Psychicznymi, ul. Wypiańskiego 2
 9. Środowiskowy Dom Samopomocy dla Osób z Zaburzeniami Psychicznymi, ul. Królowej Jadwigi 4
 10. Miejski Ośrodek Wsparcia dla Osób Niesłyszących „Gest”, ul. Kętrzyńskiego 3/1
 11. Ośrodek Wsparcia dla Matek z Małoletnimi Dziećmi i Kobiet w Cięży, ul. Jagiełły 5
 12. Ośrodek Wsparcia dla Dzieci i Młodzieży Niepełnosprawnej, ul. Świtezianki 4
 13. Ośrodek Wsparcia „Romska Świetlica Rodzinna” ul. Warszawska 16/1
 14. Schronisko dla Bezdomnych im. Sabiny Kuszczaków, ul. Towarowa 18
 15. Ośrodek Wsparcia i Opieki nad Dzieckiem i Rodziną, ul. Wańkowicza 3
 16. Ośrodek Wsparcia dla Dzieci i Młodzieży, ul. Wiecherta 23a
 17. Ośrodek Wsparcia dla Dzieci i Młodzieży, ul. Rzepakowa 12
 18. Miejski Ośrodek Poradnictwa Specjalistycznego i Socjalnego, Al. Wojska Polskiego 8
 19. Centrum Informacji i Koordynacji Pomocy Społecznej, Al. Piłsudskiego 61A
16. Miejski Urząd Pracy
17. Miejski Zarząd Dróg i Mostów
18. Miejski Zespół ds. Rehabilitacji Zawodowej i Społecznej Osób Niepełnosprawnych
19. Miejski Zespół Profilaktyki i Terapii Uzależnień
20. Ośrodek Doskonalenia Nauczycieli
21. Ośrodek Sportu i Rekreacji w Olsztynie
22. Pałac Młodzieży im. Orłąt Lwowskich
23. Poradnia Psychologiczno-Pedagogiczna Nr 1
24. Poradnia Psychologiczno-Pedagogiczna Nr 2
25. Poradnia Psychologiczno-Pedagogiczna Nr 3
26. Przedszkole Miejskie Nr 1
27. Przedszkole Miejskie Nr 2
28. Przedszkole Miejskie Nr 3
29. Przedszkole Miejskie Nr 4 im. Pluszowego Misia
30. Przedszkole Miejskie Nr 6 im. Jeana de La Fontaine'a
31. Przedszkole Miejskie Nr 9
32. Przedszkole Miejskie Nr 10
33. Przedszkole Miejskie Nr 12
34. Przedszkole Miejskie Nr 13

35. Przedszkole Miejskie Nr 14
36. Przedszkole Miejskie Nr 15
37. Przedszkole Miejskie Nr 17
38. Przedszkole Miejskie Nr 19
39. Przedszkole Miejskie Nr 20
40. Przedszkole Miejskie Nr 21
41. Przedszkole Miejskie Nr 23
42. Przedszkole Miejskie Nr 24
43. Przedszkole Miejskie Nr 29 im. Akademii Uśmiechu
44. Przedszkole Miejskie Nr 31
45. Przedszkole Miejskie Nr 32
46. Przedszkole Miejskie Nr 36
47. Przedszkole Miejskie Nr 37
48. Przedszkole Miejskie Nr 38
49. Przedszkole Miejskie Nr 39
50. Przedszkole Miejskie Nr 40
51. Rodzinny Dom Dziecka Nr 3
52. Schronisko dla Zwierząt
53. Specjalistyczny Ośrodek Wsparcia dla Ofiar Przemocy w Rodzinie
54. Specjalny Ośrodek Szkolno-Wychowawczy dla Dzieci Nieślyszących im. Marii Grzegorzewskiej w skład którego wchodzi:
 - 1) Przedszkole Miejskie Nr 7 Specjalne dla Dzieci Nieślyszących.
 - 2) Szkoła Podstawowa Nr 17 Specjalna dla Uczniów Nieślyszących
 - 3) Gimnazjum Nr 17 Specjalne dla Uczniów Nieślyszących
 - 4) X Liceum Profilowane Specjalne dla Uczniów Nieślyszących
 - 5) Zasadnicza Szkoła Zawodowa Nr 7 Specjalna dla Uczniów Nieślyszących
 - 6) Technikum Uzupełniające Nr 5 Specjalne dla Uczniów Nieślyszących
55. Specjalny Ośrodek Szkolno-Wychowawczy im. Kornela Makuszyńskiego, w skład którego wchodzi:
 - 1) Przedszkole Miejskie Nr 18 Specjalne dla Dzieci z Upośledzeniem Umysłowym w Stopniu Umiarkowanym i Znacznym oraz dla Dzieci z Autyzmem i z Niepełnosprawnościami Sprzężonymi
 - 2) Szkoła Podstawowa Nr 8 Specjalna dla Uczniów z Upośledzeniem Umysłowym w Stopniu Lekkim
 - 3) Szkoła Podstawowa Nr 28 Specjalna dla Uczniów z Upośledzeniem Umysłowym w Stopniu Umiarkowanym i Znacznym
 - 4) Gimnazjum Nr 18 Specjalne dla Uczniów z Upośledzeniem Umysłowym w Stopniu Lekkim
 - 5) Gimnazjum Nr 21 Specjalne dla Uczniów z Upośledzeniem Umysłowym w Stopniu Umiarkowanym i Znacznym
 - 6) Zasadnicza Szkoła Zawodowa Nr 6 Specjalna dla Uczniów z Upośledzeniem Umysłowym w Stopniu Lekkim
 - 7) Szkoła Specjalna Przystosowana do Pracy
56. Straż Miejska
57. Szkolne Schronisko Młodzieżowe
58. Szkoła Podstawowa Nr 1 im. Ryszarda Knosyły
59. Szkoła Podstawowa Nr 2 im. Jarosława Dąbrowskiego
60. Szkoła Podstawowa Nr 3
61. Szkoła Podstawowa Nr 6 im. Konstantego Ildefonsa Gałczyńskiego
62. Szkoła Podstawowa Nr 7 im. Leona Kruczkowskiego
63. Szkoła Podstawowa Nr 9
64. Szkoła Podstawowa Nr 10 im. Władysława Broniewskiego
65. Szkoła Podstawowa Nr 13 im. Komisji Edukacji Narodowej
66. Szkoła Podstawowa Nr 15 im. Wojciecha Kętrzyńskiego
67. Szkoła Podstawowa Nr 18 im. Orła Białego
68. Szkoła Podstawowa Nr 19 im. Mikołaja Kopernika
69. Szkoła Podstawowa Nr 22 im. Marii Dąbrowskiej
70. Szkoła Podstawowa Nr 29 im. Jana Liszewskiego
71. Szkoła Podstawowa Nr 30 im. Marii Zientary-Malewskiej
72. Szkoła Podstawowa Nr 32
73. Szkoła Podstawowa Nr 33
74. Szkoła Podstawowa Nr 34
75. Świetlica Terapeutyczna Nr 1
76. Świetlica Terapeutyczna Nr 2
77. Zarząd Zieleni Miejskiej
78. Zespół Placówek Opiekuńczo-Wychowawczych, Edukacyjnych i Diagnostycznych w skład którego wchodzi:
 - 1) Pogotowie Opiekuńcze
 - 2) Dom dla Dzieci „W Parku”
 - 3) Specjalna Szkoła Podstawowa Nr 16
 - 4) Specjalne Gimnazjum Nr 16
 - 5) Ośrodek Adopcyjno-Opiekuńczy
 - 6) Świetlica Profilaktyczno-Wychowawcza
79. Zespół Placówek Specjalnych, w skład którego wchodzi:
 - 1) Przedszkole Miejskie Nr 22 Specjalne dla Dzieci z Chorobami Przewlekłymi
 - 2) Szkoła Podstawowa Nr 20 Specjalna dla Uczniów z Chorobami Przewlekłymi im. Janusza Korczaka
 - 3) Gimnazjum Nr 20 Specjalne dla Uczniów z Chorobami Przewlekłymi
80. Zespół Szkół Budowlanych im. Żołnierzy Armii Krajowej, w skład którego wchodzi:

- 1) IV Liceum Profilowane
 - 2) Technikum Nr 4
 - 3) Zasadnicza Szkoła Zawodowa Nr 4
 - 4) Technikum Zaoczne Nr 1
 - 5) Uzupełniające Technikum Zaoczne Nr 3
 - 6) Zaoczna Szkoła Policealna Nr 6
81. Zespół Szkół Chemicznych i Ogólnokształcących im. Jędrzeja Śniadeckiego, w skład którego wchodzi:
- 1) VII Liceum Ogólnokształcące
 - 2) Technikum Nr 8
82. Zespół Szkół Ekonomiczno-Handlowych im. Polaków spod Znaku Rodła, w skład którego wchodzi:
- 1) Technikum Nr 2
 - 2) Technikum Uzupełniające Nr 1
 - 3) II Liceum Profilowane
 - 4) Zasadnicza Szkoła Zawodowa Nr 2
 - 5) Szkoła Policealna Nr 2
 - 6) Uzupełniające Technikum Zaoczne Nr 4
 - 7) Zaoczna Szkoła Policealna Nr 2
83. Zespół Szkół Ekonomicznych im. Mikołaja Kopernika, w skład którego wchodzi:
- 1) Technikum Nr 7
 - 2) VII Liceum Profilowane
 - 3) Szkoła Policealna Nr 3
 - 4) Zaoczna Szkoła Policealna Nr 3
 - 5) Szkolne Schronisko Młodzieżowe Sezonowe
84. Zespół Szkół Elektronicznych i Telekomunikacyjnych, w skład którego wchodzi:
- 1) IV Liceum Profilowane
 - 2) Technikum Nr 6
 - 3) Szkoła Policealna Nr 1
 - 4) Technikum Zaoczne Nr 2
 - 5) Zaoczna Szkoła Policealna Nr 1
 - 6) Centrum Kształcenia Ustawicznego
85. Zespół Szkół Gastronomiczno-Spożywczych, w skład którego wchodzi:
- 1) Technikum Nr 5
 - 2) Zasadnicza Szkoła Zawodowa Nr 5
 - 3) V Liceum Profilowane
 - 4) Technikum Uzupełniające Nr 3
 - 5) Szkoła Policealna Nr 4
 - 6) Uzupełniające Technikum Zaoczne Nr 2
 - 7) Zaoczna Szkoła Policealna Nr 4
86. Zespół Szkół Mechaniczno-Energetycznych im. Tadeusza Kościuszki, w skład którego wchodzi:
- 1) Technikum Nr 3
 - 2) III Liceum Profilowane
 - 3) Zasadnicza Szkoła Zawodowa Nr 3
87. Zespół Szkół Samochodowych im. por. A. M. Bocheńskiego, w skład którego wchodzi:
- 1) Technikum Nr 1
 - 2) Technikum Nr 9 im. por. A. M. Bocheńskiego
 - 3) I Liceum Profilowane
 - 4) Technikum Uzupełniające Nr 2
 - 5) Zasadnicza Szkoła Zawodowa
 - 6) Technikum Zaoczne Nr 3
 - 7) Uzupełniające Technikum Zaoczne Nr 1
 - 8) Zaoczna Szkoła Policealna Nr 5
88. Zespół Szkół Ogólnokształcących Nr 1, w skład którego wchodzi:
- 1) Gimnazjum Nr 2 z Oddziałami Dwujęzycznymi im. Konstantego Ildefonsa Gałczyńskiego
 - 2) II Liceum Ogólnokształcące im. Konstantego Ildefonsa Gałczyńskiego
 - 3) Gimnazjum dla Dorosłych
 - 4) Liceum Ogólnokształcące dla Dorosłych
 - 5) Uzupełniające Liceum Ogólnokształcące dla Dorosłych
89. Zespół Szkół Ogólnokształcących Nr 2, w skład którego wchodzi:
- 1) Gimnazjum Nr 4 im. Marii Skłodowskiej-Curie
 - 2) IV Liceum Ogólnokształcące im. Marii Skłodowskiej-Curie
 - 3) Liceum Ogólnokształcące Zaoczne
 - 4) Uzupełniające Liceum Ogólnokształcące Zaoczne
90. Zespół Szkół Ogólnokształcących Nr 3, w skład którego wchodzi:
- 1) Szkoła Podstawowa Nr 25 z Oddziałami Integracyjnymi im. Hansa Christiana Andersena
 - 2) Gimnazjum Nr 9 z Oddziałami Integracyjnymi
 - 3) IX Liceum Ogólnokształcące z Oddziałami Integracyjnymi
 - 4) IX Liceum Profilowane z Oddziałami Integracyjnymi
91. Zespół Szkół Ogólnokształcących Nr 4 im. Cypriana Kamila Norwida, w skład którego wchodzi:
- 1) Gimnazjum Nr 8 im. Cypriana Kamila Norwida
 - 2) VIII Liceum Ogólnokształcące im. Cypriana Kamila Norwida

92. Zespół Szkół Ogólnokształcących Nr 5 Mistrzostwa Sportowego im. Mariana Grzegorza Bublewicza, w skład którego wchodzi:
- 2) Szkoła Podstawowa Nr 23 Mistrzostwa Sportowego im. Mariana Grzegorza Bublewicza
 - 3) Gimnazjum Nr 10 Mistrzostwa Sportowego
 - 4) X Liceum Ogólnokształcące Mistrzostwa Sportowego
93. Zespół Szkół Specjalnych, w skład którego wchodzi:
- 1) Szkoła Podstawowa Nr 21 Specjalna dla Uczniów z Zaburzeniami Psychicznymi
 - 2) Gimnazjum Nr 19 Specjalne dla Uczniów z Zaburzeniami Psychicznymi
94. Zespół Żłobków Miejskich

SPÓŁKI Z O.O. ZE 100 % UDZIAŁEM GMINY

1. Miejskie Przedsiębiorstwo Energetyki Ciepłej Spółka z o.o. w Olsztynie
2. Miejskie Przedsiębiorstwo Komunikacyjne Spółka z o.o.
3. Olsztyński Zakład Komunalny Spółka z o.o.
4. Olsztyńskie Towarzystwo Budownictwa Społecznego Sp. z o.o.
5. Przedsiębiorstwo Wodociągów i Kanalizacji Spółka z o.o.
6. Zakład Budynków Komunalnych I Spółka z o.o.
7. Zakład Budynków Komunalnych II Spółka z o.o.
8. Zakład Budynków Komunalnych IV Spółka z o.o.

SAMODZIELNE PUBLICZNE ZAKŁADY OPIEKI ZDROWOTNEJ

1. Miejski Szpital Zespolony
2. Przychodnia Specjalistyczna

SAMORZĄDOWE INSTYTUCJE KULTURY

1. Biuro Wystaw Artystycznych
2. Miejska Biblioteka Publiczna
3. Miejski Ośrodek Kultury
4. Olsztyński Teatr Lalek
5. Olsztyńskie Planetarium i Obserwatorium Astronomiczne

JEDNOSTKI ORGANIZACYJNE ADMINISTRACJI RZĄDOWEJ ZESPOLONEJ NA SZCZEBLU POWIATU Z SAMORZĄDEM MIASTA

1. Komenda Miejska Państwowej Straży Pożarnej
2. Komenda Miejska Policji
3. Państwowy Powiatowy Inspektor Sanitarny
4. Powiatowy Inspektorat Nadzoru Budowlanego dla miasta Olsztyna

Załącznik Nr 3
do Statutu Miasta Olsztyna

OPIS HERBU MIASTA OLSZTYNA oraz ZASADY UŻYWANIA HERBU

§ 1. 1. Herbem Miasta Olsztyna jest postać umieszczona na tarczy ostro zakończonyj u dołu, przedstawiająca apostoła Jakuba Starszego. Postać apostoła jest ubrana w długą do stóp szatę, z gotycką pofałdowaną, z laską w prawej i z muszlą w lewej ręce w kapeluszu i z aureolą wokół głowy. Tło w kolorze niebieskim, szaty i kapelusz białe zaznaczone szarą kreską, aureola, laska, muszla i ciżmy w kolorze złotym.

2. Postać ta znajdowała się na jednej z dwóch pieczęci z II połowy XIV wieku, tzw. pieczęci większej.

3. Stosunek szerokości herbu do jego wysokości 5 : 6.

§ 2. 1. Herbu Olsztyna z mocy niniejszego statutu mogą używać Rada Miasta, Prezydent Miasta i Urząd Miasta.

2. Używanie herbu przez inne osoby prawne, fizyczne, bądź jednostki organizacyjne nie posiadające osobowości prawnej wymaga zezwolenia Prezydenta Miasta.

3. Używanie herbu miasta w znaku towarowym dla celów reklamowych oraz komercyjnych wymaga zgody Prezydenta Miasta. Zasady odpłatności za używanie herbu miasta określają strony w drodze umowy cywilno-prawnej.



WZORY INSYGNIÓW WŁADZ MIASTA

Sztandar Rady Miasta Olsztyn

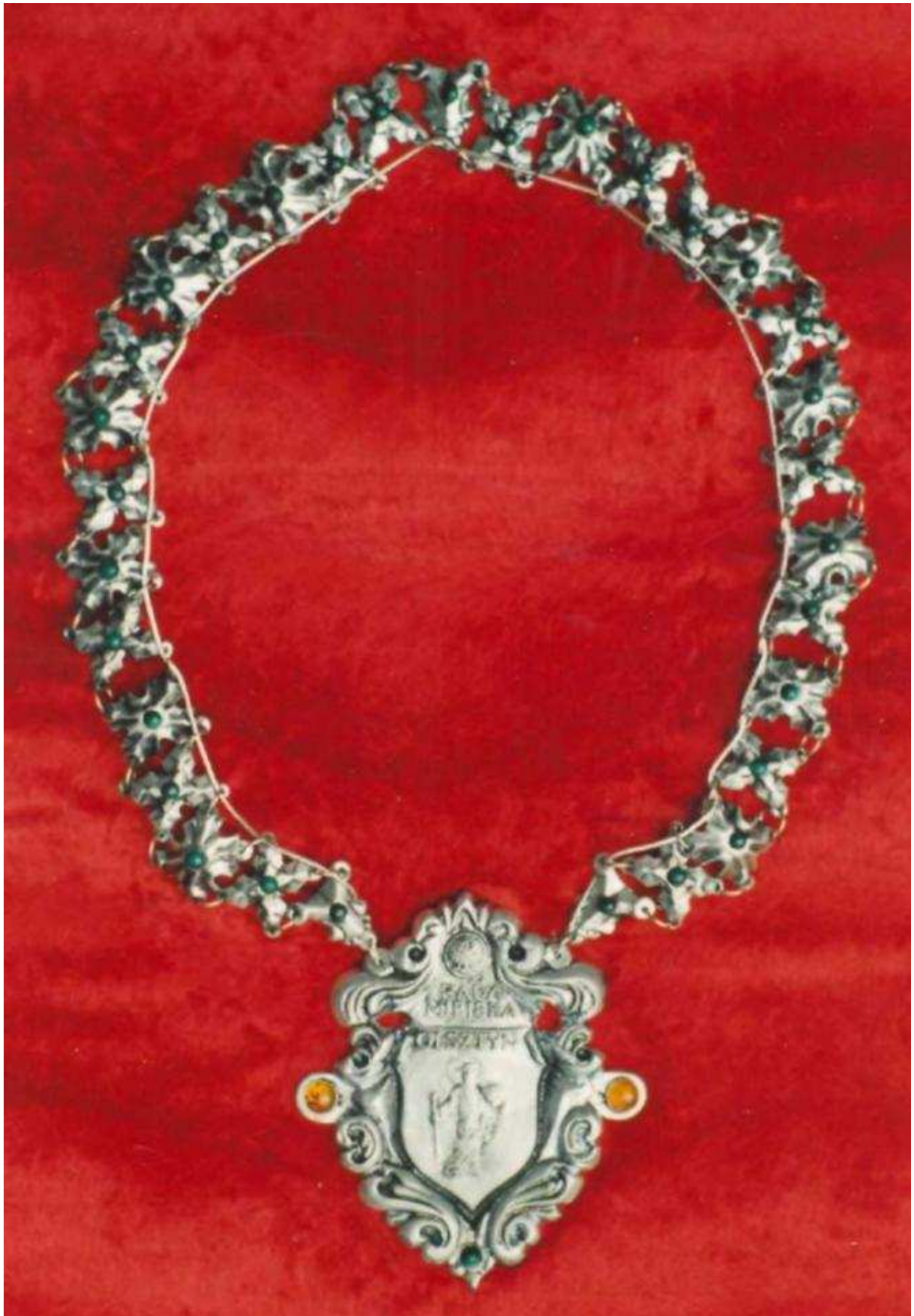




Klucz do bram Miasta



Łańcuch Przewodniczącego Rady Miasta



REGULAMIN HONOROWEGO OBYWATELSTWA OLSZTYNA

§ 1. Honorowe Obywatelstwo Olsztyna jest wyrazem najwyższego wyróżnienia i uznania dla zasług lub wybitnych osiągnięć. Nadawane jest przez Radę obywatelom polskim i cudzoziemcom.

§ 2. Honorowe Obywatelstwo Olsztyna może być nadane tej samej osobie tylko raz.

§ 3. 1. Z wnioskiem o nadanie Honorowego Obywatelstwa Olsztyna może występować do Rady:

- 1) Prezydent,
- 2) Przewodniczący Rady Miasta,
- 3) Klub Radnych,
- 6) Rada Osiedla,
- 5) instytucje i organizacje społeczne.

2. Wniosek powinien zawierać dane o kandydacie, charakterystykę kandydata uzasadniającą wyróżnienie oraz jego zgodę.

3. Wniosek jest rozpatrywany wstępnie przez Przewodniczącego Rady, Wiceprzewodniczących Rady, Przewodniczących Komisji stałych oraz Przewodniczących Klubów, którzy wydają w tej sprawie opinię.

§ 4. Nadanie Honorowego obywatelstwa Olsztyna następuje na podstawie uchwały Rady.

§ 5. 1. Osoba wyróżniona otrzymuje Akt Nadania, Odznakę Honorowego Obywatelstwa Olsztyna.

2. Wręczenia Aktu Nadania wraz z Odznaką dokonują Prezydent Miasta i Przewodniczący Rady podczas sesji Rady.

3. Czynności, o których mowa w ust. 2 poprzedza prezentacja zasług wyróżnionej osoby.

4. Osoba wyróżniona wpisana zostaje do Księgi Honorowych Obywateli Olsztyna.

§ 6. Odznaką Honorowego Obywatelstwa Olsztyna jest plakietka o średnicy 10 cm i grubości 5 mm umieszczona w etui. Odznaka wykonana jest w brązie. Na awersie Odznaki umieszczony jest herb Miasta Olsztyna. Na rewersie Odznaki znajduje się napis: „Honorowy Obywatel Olsztyna” oraz wizerunek fragmentu miasta Olsztyna.

§ 7. 1. Osobie wyróżnionej Honorowym Obywatelstwem Olsztyna przysługują następujące przywileje:

- 1) tytuł: „Honorowy Obywatel Olsztyna”,
- 2) uczestniczenie - na prawach honorowego gościa - w sesjach Rady oraz w uroczystościach o charakterze miejskim,
- 3) korzystanie z bezpłatnego wstępu na imprezy okolicznościowe organizowane przez miasto,
- 4) prawo bezpłatnego przejazdu środkami miejskiej komunikacji publicznej.

2. Koszty związane z nadaniem Honorowego Obywatelstwa oraz korzystaniem z przywilejów pokrywane są z budżetu Miasta.

§ 8. Do korzystania z przywilejów wymienionych w § 7 uprawnia legitymacja wystawiona przez Przewodniczącego Rady Miasta.

§ 9. Rada Miasta może podjąć decyzję o pozbawieniu Honorowego Obywatelstwa na wniosek Przewodniczącego Rady, jego zastępców, Przewodniczących Komisji stałych oraz Przewodniczących Klubów, w razie stwierdzenia, że nadanie wyróżnienia honorowego nastąpiło w wyniku wprowadzenia w błąd lub wyróżniony dopuścił się czynu, wskutek którego stał się niegodny wyróżnienia.

§ 10. Księga Honorowego Obywatelstwa przechowywana jest w Biurze Rady Miasta.

WYKAZ OSIEDLI

Granice osiedla Brzeziny

Od północy: od rzeki Łyny wzdłuż osi Alei Obrońców Tobruku w kierunku wschodnim do skrzyżowania z Al. Gen. W. Sikorskiego i graniczy z południową stroną osiedla Kościuszki.

Od wschodu: w kierunku południowym, zachodnim skrajem Al. Gen. W. Sikorskiego biegnie do granicy ogrodów działkowych i dalej w kierunku południowym, zachodnim skrajem tejże alei biegnie do skrzyżowania z projektowaną trasą NDP i graniczy z zachodnim skrajem osiedli Kościuszki, Nagórki i Jaroty.

Od południa: w kierunku południowo-zachodnim projektowaną trasą NDP do rzeki Łyny poniżej ul. A. Szostkiewicz i przecina rzekę Łynę, graniczy z północnym skrajem osiedla Generałów.

Od zachodu: zachodnim brzegiem rzeki Łyny w kierunku północnym do skrzyżowania z ul. J. Tuwima, tu przecina rzekę Łynę i dalej w kierunku północnym, wschodnim brzegiem rzeki Łyny do skrzyżowania z Aleją Obrońców Tobruku do punktu wyjścia, graniczy ze wschodnim skrajem osiedli Kortowo i Podgrodzie.

Wykaz ulic:

TADEUSZA BLOKA	
JÓZEFA DUBISKIEGO	
TOMASZA DZIAMY	
PROF. EUGENIUSZA GRABDY	
GRUSZOWE SADY	
CHRYSTO IZWORSKIEGO	
KAZIMIERZA KALINOWSKIEGO	od rzeki Łyny strona parzysta oraz nieparzysta do końca
PROF. HALINY KARNICKIEJ	
PROF. WIESŁAWA KRAUTFORSTA	
PROF. KAZIMIERZA MARKIEWICZA	
PROF. ALEKSANDRA MARTYNIAKA	
PROF. WACŁAWA MINAKOWSKIEGO	
TADEUSZA MŁYNKA	
PROF. GRZEGORZA NOWAKA	
ALEJA OBRONCÓW TOBRUKU	1, 3, 3a, 5 i 7 strona nieparzysta
PRZEMYSŁAWA OLSZEWSKIEGO	
AL. STEFANA POZNAŃSKIEGO	
STANISŁAWA SAKOWICZA	
ALEJA GEN. WŁADYSŁAWA SIKORSKIEGO	od ul. Obrońców Tobruku do projektowanej trasy NDP na granicy z oś. Jaroty strona parzysta
WŁODZIMIERZA SZCZĘKIN-KROTOWA	
ADAMA SZOSTKIEWICZA	
JULIANA TUWIMA	od Nr 15 wwyż strona nieparzysta oraz od Nr 10 wwyż strona parzysta
AL. ROBERTA TOWARNICKIEGO	
STANISŁAWA WADOWSKIEGO	
WIKTORA WAWRZYCZKA	
JANINY WENGRIS	
PROF. BOHDANA WILAMOWSKIEGO	
GEN. MARIUSZA ZARUSKIEGO	
AL. PIOTRA ZNANIECKIEGO	

Granice osiedla Dajtki

Od północy: granica przebiega południowym brzegiem jeziora Ukiel, następnie ul. Jeziorną do linii kolejowej Olsztyn-Morąg, dalej biegnie wzdłuż torów kolejowych do linii kolejowej Olsztyn-Łtawa i graniczy z południową stroną osiedli Likusy i Nad Jeziorem Długim.

Od wschodu: granica przebiega w kierunku południowo-zachodnim wzdłuż torów kolejowych, dalej brzegiem jeziora Kortowskiego oraz naturalnymi granicami do granic miasta Olsztyna i graniczy z zachodnią stroną osiedla Kortowo.

Od południa: granicę stanowi granica miasta Olsztyna.

Od zachodu: granicę stanowi granica miasta Olsztyna, a następnie przebiega po naturalnych granicach terenowych docierając do południowego brzegu jeziora Ukiel i graniczy ze wschodnią stroną osiedla Gutkowo.

Wykaz ulic:

BARTNICKA	
BŁAWATNA	
CHABROWA	
CHŁOPSKA	
CHMIELNA	
DOŻYŃKOWA	
DZIAŁKOWA	
GRONOWA	
GRYCZANA	
JEZIORNA	od Nr 9 do Nr 11a
JĘCZMIENNA	
KĄKOŁOWA	
KŁOSOWA	
KONOPNA	
ŁUBINOWA	
MAKOWA	
NASIENNA	
OGRODNICZA	

OKRAĞŁA	
OLIWKOWA	
OWOCOWA	
PŁUGI	
PSZENNA	
ROLNA	
RZEPAKOWA	
SIELSKA	
SIEWNA	
SŁONECZNIKOWA	
SOJOWA	
STRĄKOWA	
AL. ROBERTA SCHUMANA	
TRAKTOROWA	
WIDOK	
WŁOŚCIAŃSKA	
ZBOŻOWA	
ŻNIWNA	
ŻYTANIA	

Granice osiedla Generałów

Od północy: granica przebiega w kierunku północno-wschodnim od rzeki Łyny poniżej ul. A. Szostkiewicza, północnym skrajem projektowanej trasy NDP do Al. Generała Władysława Sikorskiego i graniczy z południową stroną osiedla Brzeziny.

Od wschodu: granica biegnie zachodnim skrajem istniejącej oraz projektowanej Al. Generała W. Sikorskiego do granicy Miasta i graniczy z zachodnią stroną osiedla Jaroty.

Od południa: granicę stanowi granica Miasta Olsztyna.

Od zachodu: w kierunku północnym granica biegnie wschodnim skrajem szosy na Bartąg i dalej w kierunku zachodnim, granicę osiedla stanowi granica Miasta Olsztyna do rzeki Łyny. Graniczy ze wschodnią stroną Osiedla Kortowo.

Wykaz ulic:

GEN.WŁADYSŁAWA ANDERSA	
MARCINA ANTONOWICZA	
BARTAŚKA	południowa część ulicy poniżej ul. Biskupa Tomasza Wilczyńskiego
GEN. ZYGMUNTA BERLINGA	
JERZEGO BUKOWSKIEGO	
DIAMENTOWA	
DR. STANISŁAWA DORANTTA	
ks. EDMUNDA FRISZKE	
GRAFITOWA	
GEN.STEFANA GROTA ROWECKIEGO	
GEN.JÓZEFA HALLERA	
JAROTY	Nr 9 i Nr 11
GEN. FRANCISZKA KLEEBERGA	
GEN. TADEUSZA KUTRZEBY	
GRAŻYNY LANGOWSKIEJ	
GEN. STANISŁAWA MACZKA	
NEFRYTOWA	
MARYNY OKĘCKIEJ-BROMKOWEJ	
GEN.LEOPOLDA OKULICKIEGO	
MIECZYŚLAWA PIMPICKIEGO	
majora JANA PIWNIKA	
KS.JERZEGO POPIEŁUSZKI	
RUBINOWA	
ALEJA GENERAŁA WŁADYSŁAWA SIKORSKIEGO	od projektowanej trasy NDP na granicy z osiedlem Brzeziny wwyż strona parzysta (powyżej numeru 4a)
GEN. KAZIMIERZA SOSNKOWSKIEGO	
SREBRNA	
MJR. HENRYKA SUCHARSKIEGO	
prof. STANISŁAWA SWIANIEWICZA	
SZMARAGDOWA	

BISKUPA TOMASZA WILCZYŃSKIEGO	od skrzyżowania z Al. Generała W. Sikorskiego do końca w kierunku zachodnim
ZŁOTA	

Granice osiedla Grunwaldzkiego

Od północnego-zachodu: granica przebiega w kierunku północno-wschodnim wzdłuż linii kolejowej oraz ul. Natalii Żarskiej do rzeki Łyny i graniczy ze wschodnią stroną osiedla Dajtki oraz południową stroną osiedla Nad Jeziorem Długim.

Od wschodu: granica przebiega w kierunku południowym od linii kolejowej wzdłuż rzeki Łyny do mostu św. Jana a następnie Al. Warszawską do ul. Armii Krajowej i graniczy z zachodnią stroną osiedli Śródmieście i Podgrodzie.

Od południa: granica przebiega w kierunku zachodnim od Al. Warszawskiej wzdłuż ul. Armii Krajowej do skrzyżowania z ul. Saperską, następnie biegnie do brzegu jeziora Kortowskiego, dalej brzegiem jeziora Kortowskiego docierając do linii kolejowej i graniczy z północną stroną osiedla Kortowo.

Wykaz ulic:

ARMII KRAJOWEJ	
JANA BAŻYŃSKIEGO	
ALEJA CHATEAURoux	
I DYWIZJI WOJSKA POLSKIEGO	
GÓRNA	
GRUNWALDZKA	
KRÓLOWEJ JADWIGI	
KAZIMIERZA JAGIELLOŃCZYKA	
WŁADYSŁAWA JAGIEŁŁY	
JURANDA ZE SPYCHOWA	
MARII KONOPNICKIEJ	
MARCINA KROMERA	
LIPOWA	
NA SKARPIE	
SMĘTKA	
SZARYCH SZEREGÓW	
MIKOŁAJA TRĄBY	
ALEJA WARSZAWSKA	od Nr 2 do Nr 94 strona parzysta
KSIĘCIA WITOLDA	
ZAMKOWA	Nr 5
ZAWISZY CZARNEGO	
ZYNDRAMA Z MASZKOWIC	
NATALII ŻARSKIEJ	
JANA ŻIŻKI	

Granice osiedla Gutkowo

Od północy: granicę stanowi granica Miasta Olsztyna.

Od wschodu: granica przebiega od granic Miasta Olsztyna w kierunku południowym do jeziora Redykajny i dalej wschodnim brzegiem tegoż jeziora do granic obrębu ewidencyjnego nr 154, tu załamuje się w kierunku południowo-wschodnim i biegnie dalej granicą obrębu nr 154 do ul. Bałtyckiej (przecina ul. Bałtycką na zachód od ul. Krańcowej), następnie podąża południowym skrajem ul. Bałtyckiej do jeziora Ukiel i graniczy z zachodnią stroną osiedli Likusy i Redykajny. Dalej przebiega południowo-zachodnim brzegiem jeziora Ukiel do styku obrębów ewidencyjnych 145 i 45. Tu załamuje się w kierunku południowym i łączy do granic Miasta Olsztyna i graniczy z zachodnią stroną osiedla Dajtki.

Od południa: granicę stanowi granica Miasta Olsztyna.

Od zachodu: granicę stanowi granica Miasta Olsztyna.

Wykaz ulic:

BAŁTYCKA	od Nr 103 wwyż strona nieparzysta oraz od Nr 124 wwyż strona parzysta
BASIEŃKI	
BAZANTOWA	
BOCIANIA	
BOHUNA	
CIETRZEWIA	
CYRANKI	
CZAJKI	
CZAPLI	
STEFANA CZARNECKIEGO	
GŁOGOWA	
GOŁĘBIA	
GUTKOWO	Nr 34, 35, 60, 61, 62, 63, 64, 65, 66, 67, 68, 69, 70, 71, 72, 73
HELENY	
HUSARII	
JASKOŁCZA	
JASTRZĘBIA	
JERZYKA	
KANARKOWA	
KIEMLICZOW	
KETLINGA	
KMICICA	
KSIĘDZA KORDECKIEGO	
KRESOWA	
KRUCZA	
KSIĘCIA JAREMY	
KSIĘDZA KORDECKIEGO	
MEWY	
MŁODZIEŻOWA	
ORLA	
OLEŃKI	
PAWIA	
PERKOZA	
PODBIPIĘTY	
PORANNA	
PRZEPIÓRCZA	
ROCHA	
RYBITWY	
RZĘDZIANA	
SIKORKI	
SKOWRONKA	
SKRZETUSKIEGIO	
SŁOWICZA	
SOKOLA	
SOWIA	
SÓJKI	
STOKOWA	
SZPAKOWA	
WACHMISTRZA SOROKI	
WILGI	
WOŁODYJOWSKIEGO	
WRONIA	
WRÓBLA	
ZAGŁOBY	
ZIĘBY	
ŻURAWIA	

Granice osiedla Jaroty

Od północy: granica przebiega od zachodniej strony Al. Generała Władysława Sikorskiego na wysokości wjazdów na parkingi przy CH REAL na wschód aż do zaplecza nieruchomości przy ul. Jarockiej 1, następnie załamuje się w kierunku południowym i biegnie zapleczem nieruchomości przy ul. Jarockiej o numerach od 1 do 15. Na wysokości nieruchomości o numerze porządkowym 15 załamuje się w kierunku wschodnim i przebiega linią prostą do ul. I. Krasickiego (na południe od ul. E. Turowskiego) i graniczy z południową stroną osiedla Nagórki.

Od wschodu: granica przebiega w kierunku południowym wschodnią stroną ul. I. Krasickiego do jej zbiegu z ul. W. Witosa, a następnie linią prostą ul. Kubusia Puchatka do granicy Miasta Olsztyna i graniczy z zachodnią stroną osiedla Pieczewo.

Od południa: granicę stanowi granica Miasta Olsztyna aż do ulicy Jarockiej przy wyjeździe na Butryny.

Od zachodu: w kierunku północnym granica biegnie po zachodniej granicy projektowanej Alei Generała Władysława Sikorskiego do skrzyżowania z ul. Biskupa Tomasza Wilczyńskiego, następnie zachodnim skrajem Alei Sikorskiego do wjazdu na parkingi przy CH REAL (od strony Jarot), graniczy ze wschodnią stroną osiedli Generałów i Brzeziny.

Wykaz ulic:

BAJKOWA	
BARTĄSKA	północna część ulicy powyżej ul. Biskupa Tomasza Wilczyńskiego
JANA BOENIGKA	
BOLKA I LOLKA	
JERZEGO BURSIEGO	
CZERWONEGO KAPTURKA	
JULIANA DADLEZA	
DOLNA	
STANISŁAWA FLISA	
KS. JANA HANOWSKIEGO	
JOHANNA GOTTFRIEDA HERDERA	
JANA JANOWICZA	
JAROCKA	
KAZIMIERZA JAROSZYKA	
JAROTY	Nr 12
JASIA I MAŁGOSI	
IMMANUELA KANTA	
IGNACEGO KRASICKIEGO	od Nr 2 wwyż strona parzysta
FRANCISZKA KRĘCICKIEGO	
KUBUSIA PUCHATKA	strona parzysta
KUJAWSKA	
BOLESŁAWA ŁASZKI	
FRYDERYKA LEYKA	
JULIUSZA MALEWSKIEGO	
MAZOWIECKA	
MISIA USZATKA	
EDWARDA MROZA	
MYSZKI MIKI	
OKÓLNA	
PIECZEWSKA	
FLORIANA PIOTROWSKIEGO	
PODGÓRNA	
POMORSKA	
PSZCZÓŁKI MAI	
ALEJA GENERAŁA WŁADYSŁAWA SIKORSKIEGO	od ul. Jarockiej do końca strona nieparzysta
ERNSTA WIECHERTA	
BISKUPA TOMASZA WILCZYŃSKIEGO	od ul. Krasickiego do skrzyżowania z Al. Generała Władysława Sikorskiego
WINCENTEGO WITOSA	
ZAKOLE	

Granice osiedla Kętrzyńskiego

Od północy: od przejścia pieszego pod torami przy ul. 1-go Maja w kierunku północno-wschodnim, południowym skrajem ul. Kolejowej do wiaduktu drogowego (skrzyżowanie z ul. Bolesława Limanowskiego). Następnie ul. Marii Zientary-Malewskiej do ul. Poprzecznej, tu załamuje się w kierunku południowo-wschodnim i łączy do torów kolejowych i dalej wzdłuż torów kolejowych, na wysokości jeziora Track załamuje się w kierunku południowo-wschodnim i przebiega południową linią brzegową jeziora, a następnie

linią prostą do granic Miasta Olsztyna i graniczy z południową stroną osiedla Zielona Góra.

Od wschodu: granicę stanowi granica Miasta Olsztyna.

Od południa: granica przebiega w kierunku północno-zachodnim od granic miasta Olsztyna do torów kolejowych, następnie wzdłuż linii kolejowej do ul. Towarowej, tu załamuje się w kierunku zachodnim i biegnie ul. Towarową do ul. Dworcowej, dalej ul. Kętrzyńskiego do ul. Jasnej. Dalej granica załamuje się w kierunku południowym i łączy do ul. B. Głowackiego i dalej ul. A. Mickiewicza.

Od zachodu: granica załamuje się w kierunku północno-zachodnim i biegnie północnym skrajem ul. A. Mickiewicza do ul. Partyzantów i dalej ul. 1-go Maja do pkt. wyjścia.

Wykaz ulic:

PLAC GENERAŁA JÓZEFA BEMA	
BUDOWLANA	
CEMENTOWA	
DĄBROWSZCZAKÓW	od Nr 8 do Nr 39
DWORCOWA	od Nr 2 do Nr 8 strona parzysta oraz od Nr 1 do Nr 5 strona nieparzysta
BARTOSZA GŁOWACKIEGO	od Nr 4 A do Nr 6 strona parzysta
GRAZYNY	
JASNA	
MICHAŁA KAJKI	
WOJCIECHA KĘTRZYŃSKIEGO	
KOŁOBRZESKA	Nr 1, 2a, 2b, 2c, 2d, 2e
PLAC KONSTYTUCJI 3-go MAJA	
PLAC KONSULATU POLSKIEGO	Nr 5, 5a i 6
MIKOŁAJA KOPERNIKA	od Nr 8 do Nr 46a
TADEUSZA KOŚCIUSZKI	od Nr 2 do Nr 56 strona parzysta oraz od Nr 13 do Nr 49 strona nieparzysta
JERZEGO LANCA	od Nr 2 do Nr 4
LUBELSKA	
MAGAZYNOWA	
MAZURSKA	
ADAMA MICKIEWICZA	od Nr 1 do Nr 33 A strona nieparzysta
PARTYZANTÓW	od Nr 1 do Nr 85
PRZEMYSŁOWA	
PLAC KAZIMIERZA PUŁASKIEGO	
ANDRZEJA SAMULOWSKIEGO	
SKŁADOWA	
SPRZĘTOWA	
STAŁOWA	
TOWAROWA	
WARMIŃSKA	
MARII ZIENTARY-MALEWSKIEJ	od Nr 20 do Nr 36 strona parzysta
ŻELAZNA	

Granice osiedla Kormoran

Od północy: Aleją Marszałka J. Piłsudskiego północną stroną od nr porządkowego 55 w kierunku południowo-wschodnim przez Plac Inwalidów Wojennych i dalej do skrzyżowania z ul. Leonarda i Kard. S. Wyszyńskiego i graniczy z południową stroną osiedla Pojezierza.

Od wschodu: od skrzyżowania Al. Marszałka J. Piłsudskiego z ul. Kard. S. Wyszyńskiego w kierunku południowo-wschodnim i skrajem ul. Kard. S. Wyszyńskiego do ul. Pstrowskiego i przecina ją, graniczy z zachodnią stroną osiedla Mazurskiego.

Od południa: od skrzyżowania ul. Kard. S. Wyszyńskiego z ul. Pstrowskiego w kierunku północno-zachodnim, południowym skrajem ul. W. Pstrowskiego biegnie do skrzyżowania z ul. R. Mielczarskiego i graniczy z północną stroną osiedla Nagórki i wschodnią stroną osiedla Kościuszki.

Od zachodu: granica przebiega w kierunku północnym od ul. Pstrowskiego do ul. Żołnierskiej przecina ją na wysokości numeracji porządkowej 18 parzyste i 17 nieparzyste, dalej osią projektowanej Al. Obrońców Tobruku do Al. Marszałka J. Piłsudskiego i przecina ją na wysokości numeracji porządkowej 44 parzyste i 53 nieparzyste do punktu wyjścia i graniczy ze wschodnią stroną osiedla Kościuszki.

Wykaz ulic:

DWORCOWA	od Nr 34 strona parzysta oraz od Nr 43 strona nieparzysta
PLAC INWALIDÓW WOJENNYCH	
AL. MARSZAŁKA JÓZEFA PIŁSUDSKIEGO	od Nr 44 do Nr 58 strona parzysta
WINCENTEGO PSTROWSKIEGO	od Nr 9 do Nr 33 D strona nieparzysta
KARDYNAŁA STEFANA WYSZYŃSKIEGO	strona parzysta
ZOŁNIERSKA	od Nr 17 wwyż strona nieparzysta oraz od Nr 16 wwyż strona parzysta

Granice osiedla Kortowo

Od północy: granica biegnie od wschodniego brzegu jeziora Kortowskiego w kierunku wschodnim do skrzyżowania ul. Saperskiej i ul. Armii Krajowej, następnie ul. Armii Krajowej do Al. Warszawskiej i graniczy z południową stroną osiedla Grunwaldzkiego. Następnie załamuje się w kierunku południowym i zachodnim skrajem Al. Warszawskiej biegnie do skrzyżowania z ul. J. Tuwima i graniczy z zachodnim skrajem osiedla Podgrodzie. Tu załamuje się w kierunku południowo-wschodnim i południowym skrajem ul. J. Tuwima biegnie do rzeki Łyny i graniczy z południowym skrajem osiedla Podgrodzie.

Od wschodu: zachodnim brzegiem rzeki Łyny w kierunku południowym do granic Miasta Olsztyna i graniczy z zachodnią stroną osiedli Brzeziny i Generałów.

Od południa: granicę stanowi granica Miasta Olsztyna.

Od zachodu: granica przebiega od granic Miasta Olsztyna w kierunku północnym do brzegu jeziora Kortowskiego, a następnie północno-zachodnim brzegiem jeziora Kortowskiego do punktu wyjścia i graniczy z osiedlami Dajtki i Grunwaldzkiego.

Wykaz ulic:

ASTRONOMÓW	
PLAC CIESZYŃSKI	
BENEDYKTA DYBOWSKIEGO	
GWIEZDNA	
JANA HEWELIUSZA	
KAZIMIERZA KALINOWSKIEGO	od Al. Warszawskiej do rzeki Łyny
CZESŁAWA KANAFOJSKIEGO	
KSIĘŻYCOWA	
JANA LICZNIERSKIEGO	
PLAC ŁÓDZKI	
KURTA OBITZA	
MICHAŁA OCZAPOWSKIEGO	
ROMANA PRAWOCHENSKIEGO	
PROMIENISTA	
SAPERSKA	
SŁONECZNA	
ŚWIETLISTA	
TECZOWA	
JULIANA TUWIMA	od Al. Warszawskiej od Nr 2 strona parzysta do rzeki Łyny
ALEJA WARSZAWSKA	od ul. Tuwima wwyż strona nieparzysta i od ul. Armii Krajowej strona parzysta
ZODIAKALNA	

Granice osiedla Kościuszki

Od północy: od skrzyżowania ul. A. Mickiewicza z ul. M. Kopernika w kierunku wschodnim dalej do ul. B. Głowackiego, a następnie przez Park im. J. Kusocińskiego.

Od wschodu: w kierunku południowym do Al. Marszałka J. Piłsudskiego, przecina ją na wysokości numeracji porządkowej 44 parzyste i 53 nieparzyste, dalej osią projektowanej Al. Obrońców Tobruku do ul. Żołnierskiej przecina ją na wysokości numeracji porządkowej 18 parzyste i 17 nieparzyste do ul. W. Pstrowskiego. Tu granica załamuje się w kierunku wschodnim i południowym skrajem ul. W. Pstrowskiego łączy do skrzyżowania z ul. Dworcową. Dalej załamuje się w kierunku południowym i biegnie granicą ogrodów działkowych do Al. Gen. W. Sikorskiego, graniczy od południowego-wschodu z osiedlem Nagórki.

Od południa: w kierunku północnym i zachodnim skrajem Al. Gen. W. Sikorskiego od nieruchomości o numeracji porządkowej ul. Dywizjonu 303 2-8 do Al. Obrońców Tobruku, następnie osią tejże alei do rzeki Łyny i od południa graniczy z osiedlem Brzeziny.

Od zachodu: granica przebiega w kierunku północnym po rzece Łynie do ul. 22-go Stycznia i dalej do ul. E. Plater, przecina Al. Marszałka J. Piłsudskiego i dalej biegnie ul. M. Kopernika do skrzyżowania z ul. A. Mickiewicza tj. z punktu wyjścia.

Wykaz ulic:

PLAC IGNACEGO DASZYŃSKIEGO	
DYWIZJONU 303	
BARTOSZA GŁOWACKIEGO	z wyjątkiem: Nr 4 A, 4 B, 6, 11
STEFANA GRABOWSKIEGO	
JÓZEFA GROTHA	
MARII GRZEGORZEWSKIEJ	
MARCINA KASPRZAKA	od Nr 4 do nr 16 strona parzysta oraz od Nr 1 do Nr 3 strona nieparzysta
MIKOŁAJA KOPERNIKA	od nr 47 wwyż
ERNESTA KOŚCIŃSKIEGO	
TADEUSZA KOŚCIUSZKI	od Nr 58 wwyż strona parzysta oraz od Nr 55 wwyż strona nieparzysta
PLAC LOTNIKÓW	
ADAMA MICKIEWICZA	od Nr 10 do Nr 18 strona parzysta
ROMUALDA MIELCZARSKIEGO	
GABRIELA NARUTOWICZA	
NIEPODLEGŁOŚCI	od rzeki Łyny, Nr 46 wwyż strona parzysta i od Nr 85 wwyż strona nieparzysta.
NOWA NIEPODLEGŁOŚCI	
ALEJA OBRONCÓW TOBRUKU	Strona parzysta
AL. MARSZAŁKA JÓZEFA PIŁSUDSKIEGO	od Nr 32 do Nr 42 strona parzysta oraz od Nr 7 do Nr 53 strona nieparzysta
EMILII PLATER	
WINCENTEGO PSTROWSKIEGO	od Nr 1 do Nr 5 A strona nieparzysta oraz od Nr 10 do Nr 16 strona parzysta
MIKOŁAJA REJA	
ALEJA GENERAŁA WŁADYSŁAWA SIKORSKIEGO	od ul. Pstrowskiego do Nr 5
PLAC SOLIDARNOŚCI	
PLAC ANDRZEJA WAKARA	
ROMUALDA TRAUĞUTTA	
ZOŁNIERSKA	od Nr 1 do Nr 15 str. nieparzysta oraz od Nr 2 do Nr 14 C strona parzysta

Granice osiedla Likusy

Od wschodu: wzdłuż linii kolejowej Olsztyn-Morańg od miejsca na wysokości ul. Wędkarskiej 8 do ul. Jeziornej, graniczy z zachodnią stroną osiedla Nad Jeziorem Długim.

Od południa: granica przebiega w kierunku zachodnim ul. Jeziorną, a następnie północnym brzegiem jeziora Ukiel do zbiegu z ul. Bałtycką, następnie w kierunku wschodnim wzdłuż ulicy Bałtyckiej do zachodniej granicy obrębu ewidencyjnego nr 40.

Od zachodu: granica przebiega w kierunku północnym od ul. Bałtyckiej (na zachód od ul. Krańcowej) i biegnie w kierunku północnym do torów kolejowych Olsztyn-Morağ.

Od północy: granicę stanowi linia kolejowa Olsztyn-Morağ.

Wykaz ulic:

AKACJOWA	
BAŁTYCKA	od Nr 16 do Nr 82 strona parzysta oraz od 41 do Nr 95 strona nieparzysta
BRZOZOWA	
DĘBOWA	
GRABOWA	
JAGODOWA	
JODŁOWA	
KAJAKOWA	
KASZTANOWA	
KLONOWA	
KRAŃCOWA	
LETNISKOWA	
LIMBOWA	
ŁABEDZIA	
PŁYWACKA	
RAKOWA	
SOSNOWA	
ŚWIERKOWA	
WAKACYJNA	
WCZASOWA	
WĘDKARSKA	
WIERZBOWA	
WIOŚLARSKA	
WODNA	
ŻEGLARSKA	

Granice osiedla Mazurskiego

Od północy: od skrzyżowania ul. W. Pstrowskiego z ul. Kard. S. Wyszyńskiego w kierunku północno-wschodnim, południowym skrajem ul. Kard. S. Wyszyńskiego do skrzyżowania z Al. M. J. Piłsudskiego, tu załamuje się w kierunku północnym i zapleczem nieruchomości nr 73 w linii prostej przebiega do torów kolejowych, następnie biegnie wzdłuż torów kolejowych oraz terenowych granic naturalnych do granic Miasta Olsztyna i graniczy z południową stroną osiedla Pojezierze i Kętrzyńskiego.

Od wschodu: granicę stanowi granica Miasta Olsztyna.

Od południa: granica przebiega w kierunku północno-zachodnim po terenowych granicach naturalnych (drogi, miedze) do ul. I. Krasickiego (u zbiegu z ul. M. Wańkowicza), następnie ul. I. Krasickiego do ul. Synów Pułku.

Od zachodu: w kierunku północnym wschodnim skrajem ul. Synów Pułku do skrzyżowania z ul. Pstrowskiego do punktu wyjścia.

Wykaz ulic:

PLAC ALIANTÓW	
AUGUSTOWSKA	
BANKOWCÓW	
BIAŁOSTOCKA	
BIAŁOWIESKA	
BIELSKA	
BIESZCZADZKA	
BISKUPIŃSKA	
BRACŁAWSKA	
CIECHOCIŃSKA	
CZEŚKA	

DOBRA	
ELBLĄSKA	
GDYŃSKA	
GOŁDAPSKA	
GRANICZNA	
WŁADYSŁAWA HIBNERA	
KOSZALIŃSKA	
KRETA	
KRÓTKA	
LUDOWA	
ŁĘCZYCKA	
ŁÓWICKA	
ŁÓDZKA	
MASZTOWA	
PLAC MAZURSKI	
NIBORSKA	
OBRONCÓW	
OLECKA	
OPOLSKA	
PIĘKNA GÓRA	
AL. MARSZAŁKA JÓZEFA PIŁSUDSKIEGO	od Nr 60 wwyż strona parzysta oraz od Nr 73 wwyż strona nieparzysta (Ostrzeszewo)
PISKA	
PLAŻOWA	
POGODNA	
PRZYDZIAŁOWA	
WINCENTEGO PSTROWSKIEGO	od Nr 30 A wwyż strona parzysta oraz od Nr 35 wwyż strona nieparzysta
RZESZOWSKA	
SKIERNIEWICKA	
SPACEROWA	
SPOKOJNA	
SPÓŁDZIELCZA	
FRANCISZKA STEFCZYKA	
SYNÓW PUŁKU	od strony osiedla Nagórki
SZCZYTNOWSKA	
USTRONIE	
WALECZNYCH	
WĄSKA	
WESOŁA	
WILEŃSKA	
KARDYNAŁA STEFANA WYSZYŃSKIEGO	od Nr 1 do Nr 15 strona nieparzysta
ZAKOPIAŃSKA	

Granice osiedla Nad Jeziorem Długim

Od północy: granica przebiega w kierunku północno-wschodnim połączoną drogą do ulicy Leśnej, przecina ją a następnie do rzeki Łyny i graniczy ze wschodnią stroną osiedla Redykajny.

Od wschodu: granica przebiega w kierunku południowym wzdłuż rzeki Łyny i graniczy z zachodnią stroną osiedla Wojska Polskiego.

Od południa: granica przebiega w kierunku zachodnim od rzeki Łyny ul. Artyleryjską, a następnie wzdłuż torów kolejowych i graniczy z północną stroną osiedla Grunwaldzkiego.

Od zachodu: granica przebiega wzdłuż linii kolejowej Olsztyn-Morağ na wysokości ul. Wędkarskiej 8 załamuje się w kierunku północnym i biegnie naturalnymi granicami przez tereny rolne i leśne do drogi gruntowej (biegnącej od ul. Narcyzowa w kierunku ul. Leśnej) i graniczy z północną stroną osiedla Dątki oraz wschodnią stroną osiedla Likusy.

Wykaz ulic:

ARTYLERYJSKA	Nr 1, 2, 3, 3a, 3g, 3o, 7, 17, 19a, 21, 23, 31, 33, 35, 35a
BAŁTYCKA	od Nr 7 do Nr 37A strona nieparzysta oraz od Nr 2 do Nr 8 strona parzysta
BIAŁA	
BŁĘKITNA	
BURSZTYNOWA	
CZARNA	

JEZIORNA	Nr 1, 1 A, 3, 5
KORALOWA	
LEŚNA	
MORSKA	
ALEJA PRZYJACIÓŁ	
ALEJA RÓŻ	
ALEJA ROBERTA SZUMANA	
RÓŻOWA	
RYBAKI	
AL. ROBERTA SCHUMANA	
ZIELONA	
ŻÓŁTA	

Granice osiedla Nagórki

Od północy: od Al. Gen. W. Sikorskiego w kierunku północno-wschodnim po granicy ogrodów działkowych biegnie do skrzyżowania ul. W. Pstrowskiego z ul. Dworcową. Następnie załamuje się w kierunku wschodnim i południowym skrajem ul. W. Pstrowskiego biegnie do skrzyżowania z ulicami Kard. S. Wyszyńskiego i Synów Pułku.

Od wschodu: od skrzyżowania al. wschodnim skrajem ul. Synów Pułku do skrzyżowania z ul. I. Krasickiego, dalej załamuje się w kierunku południowo-wschodnim i zachodnim skrajem ul. I. Krasickiego biegnie do skrzyżowania z ul. M. Wańkowicza i dalej wschodnim skrajem ul. I. Krasickiego biegnie do ul. E. Turowskiego i graniczy z osiedlami Pieczewo i Mazurskim.

Od południa: granica przebiega w kierunku zachodnim linią prostą (na południe od ul. E. Turowskiego) od ul. I. Krasickiego do ul. Jarockiej gdzie na zapleczu nieruchomości o nr porządkowym od nr 15 do nr 1, załamuje się i biegnie w kierunku północnym, a następnie ponownie załamuje się i biegnie w kierunku zachodnim docierając do Al. Gen W. Sikorskiego, graniczy z północną stroną osiedla Jaroty.

Od zachodu: granica przebiega w kierunku północnym, wschodnim skrajem Al. Gen W. Sikorskiego na odcinku od ul. Jarockiej do punktu wyjścia. Graniczy ze wschodnią stroną osiedla Brzeziny.

Wykaz ulic:

FRANCISZKA BARCZA	
IGNACEGO KRASICKIEGO	
METALOWA	
STANISŁAWA MURZYNOWSKIEGO	
MIECZYŚLAWA ORŁOWICZA	
EUGENIUSZA PAUKSZTY	
WINCENTEGO PSTROWSKIEGO	od Nr 18 do Nr 28 b
WŁODZIMIERZA PUCHAŁSKIEGO	
AL. GENERAŁA WŁADYSŁAWA SIKORSKIEGO	od granicy ogrodów działkowych na zapleczu Dywizjonu 303 do ul. Jarockiej
SYNÓW PUŁKU	od ul. Pstrowskiego do ul. Krasickiego strona parzysta, dalej cała
EDWARDA TUROWSKIEGO	
MELCHIORA WANKOWICZA	

Granice osiedla Pieczewo

Od północy: granica przebiega w kierunku południowo-wschodnim od ul. I. Krasickiego (na wysokości ul. M. Wańkowicza) po naturalnych granicach terenowych (miedze, drogi polne) do granic Miasta Olsztyna i graniczy z południową stroną osiedla Mazurskiego.

Od wschodu: granicę stanowi granica Miasta Olsztyna.

Od południa: granicę stanowi granica Miasta Olsztyna.

Od zachodu: granica przebiega w kierunku północnym ulicą Kubusia Puchatka od granicy Miasta

Olsztyna do zbiegu ul. ul. W. Witosa i I. Krasickiego, a następnie ul. I. Krasickiego i graniczy ze wschodnią stroną osiedla Jaroty i Nagórki.

Wykaz ulic:

CALINECZKI	
WŁADYSŁAWA GĘBIKA	
BOLESŁAWA JEZIOŁOWICZA	
KOPCIUSZKA	
IGNACEGO KRASICKIEGO	od Nr 1 wwyż strona nieparzysta
KRÓLEWNY ŚNIEŻKI	
KUBUSIA PUCHATKA	strona nieparzysta
ZBIGNIEWA NIENACKIEGO	
HENRYKA PANASA	
IGORA SIKIRYCKIEGO	
LEONA SOBOCIŃSKIEGO	
LUDWIKI STRAMKOWSKIEJ	
BALBINY ŚWITYCZ-WIDACKIEJ	
LEONARDA TURKOWSKIEGO	
RYSZARDA WACHOWSKIEGO	
BP. TOMASZA WILCZYŃSKIEGO	od ul. I. Krasickiego na wschód
STANISŁAWA ŻURAWSKIEGO	

Granice osiedla Podgrodzie

Od północy: granica przebiega południowym brzegiem rzeki Łyny i graniczy z południową stroną osiedla Śródmieście.

Od wschodu: granica przebiega zachodnim brzegiem rzeki Łyny do ul. Obrońców Tobruku i graniczy z zachodnią stroną osiedla Kościuszki i dalej od Al. Obrońców Tobruku wschodnim brzegiem rzeki Łyny biegnie do ul. J. Tuwima i graniczy z zachodnią stroną osiedla Brzeziny.

Od południa: granica przebiega od rzeki Łyny w kierunku zachodnim południowym skrajem ul. Tuwima do Al. Warszawskiej. Tu załamuje się w kierunku północnym i zachodnim.

Od zachodu: skrajem Al. Warszawskiej dąży do rzeki Łyny do punktu wyjścia i graniczy z południowym skrajem osiedli Kortowo i Grunwaldzkie.

Wykaz ulic:

WALENTEGO BARCZEWSKIEGO	
KONSTANTEGO ILDEFONSA GAŁCZYŃSKIEGO	
MARIANA GOTOWCA	
JAROSŁAWA IWASZKIEWICZA	
RYSZARDA KNOSĄŁY	
JANUSZA KORCZAKA	
MICHAŁA LENGOWSKIEGO	
WALERIANA ŁUKASIŃSKIEGO	
MARIANSKA	
EDWARDA MARTUSZEWSKIEGO	
MAURYCEGO MOCHNACKIEGO	
NIEPODLEGŁOŚCI	od Nr 16 do Nr 44 strona parzysta oraz od Nr 53 do Nr 65 strona nieparzysta (do rzeki Łyny)
WŁADYSŁAWA ORKANA	
KS. WAŁAWA OSIŃSKIEGO	
POLNA	
PROFESORSKA	
PLAC FRANKLINA D. ROOSEVELTA	
ALEKSANDRA RYMKIEWICZA	
STEFANII SEMPOŁOWSKIEJ	
TADEUSZA STĘPOWSKIEGO	
FELIKSA SZRAJBERA	
ALOJZEGO ŚLIWY	
JULIANA TUWIMA	od Nr 1 wwyż do rzeki Łyny
ALEJA WARSZAWSKA	od Nr 5 do Nr 111 strona nieparzysta

Granice osiedla Podleśna

Od północy: granicę stanowi granica miasta Olsztyna.

Od wschodu: granica przebiega w kierunku południowym do granic miasta po naturalnych granicach terenowych do ul. M. Zientary-Malewskiej (na wysokości ul. Trackiej), dalej biegnie w kierunku zachodnim ul. M. Zientary-Malewskiej i granicą Lasu Miejskiego do ogrodów działkowych, tu załamuje się w kierunku południowym i biegnie wzdłuż ogrodów działkowych do posesji przy ul. M. Zientary-Malewskiej o nr porządkowym 49, gdzie załamuje się w kierunku południowo-wschodnim i dociera do ul. M. Zientary-Malewskiej, graniczy z zachodnią stroną osiedla Zielona Górka.

Od południa: granica przebiega w kierunku południowo-zachodnim ul. M. Zientary-Malewskiej, a następnie wzdłuż linii kolejowej i graniczy z północną stroną osiedla Kętrzyńskiego.

Od zachodu: granica przebiega w kierunku północnym od torów kolejowych, przecina ul. M. Zientary-Malewskiej na wysokości numeracji porządkowej 11 nieparzyste oraz 10 parzyste i biegnie do ul. B. Limanowskiego, dalej ul. B. Limanowskiego (zaplecze nieruchomości po stronie parzystej) do ul. Sybiraków, ulicą Sybiraków do ul. Oficerskiej, a następnie przebiega w kierunku północno-wschodnim ulicą Oficerską do granic Lasu Miejskiego, tu załamuje się w kierunku zachodnim i przebiega granicą Lasu Miejskiego do ul. J. Fałata, a następnie Al. Wojska Polskiego (na wysokości ul. Sportowej), tu załamuje się w kierunku północnym i biegnie Aleją Wojska Polskiego do granic miasta, graniczy ze wschodnią stroną osiedli Zatorze i Wojska Polskiego.

Wykaz ulic:

EDWARDA ABRAMOWSKIEGO	
BOROWA	
BYDGOSKA	
CHEŁMIŃSKA	
DOKTOR ALINY ERDMANOWEJ	
FRYDERYKA CHOPINA	
CICHA	
PIOTRA DIERNOWA	
GDANSKA	
JAGIELLOŃSKA	od Nr 45 wwyż strona nieparzysta oraz od Nr 48 wwyż strona parzysta
MIECZYŚLAWA KARŁOWICZA	
KATOWICKA	
KIEŻLINY	Nr 51
MALBORSKA	
STANISŁAWA MONIUSZKI	
IGNACEGO PADEREWSKIEGO	
POPZECZNA	
MACIEJA RATAJA	od Nr 15 wwyż strona nieparzysta oraz od Nr 50 strona parzysta
WŁADYSŁAWA REYMONTA	
HANKI SAWICKIEJ	
JULIUSZA SŁOWACKIEGO	
ALEJA SYBIRAKÓW	
TARASA SZEWCZENKI	
KAROLA SZYMANOWSKIEGO	
TCZEWSKA	
TORUŃSKA	
TURYSTYCZNA	
WADASKA	
WIOSENNA	Nr 1, 1a i 2
ALEJA WOJSKA POLSKIEGO	Nr 33 a, 90, 92 A - 92 I, 84
WRZOSOWA	
LUDWIKA ZAMENHOFA	
MARII ZIENTARY-MALEWSKIEJ	od Nr 11 do Nr 49 strona nieparzysta oraz od Nr 10 do Nr 18 A strona parzysta

Granice osiedla Pojezierze

Od północy: od skrzyżowania ul. A. Mickiewicza z ul. B. Głowackiego w kierunku północno-wschodnim ulicą B. Głowackiego i dalej do skrzyżowania

ul. W. Kętrzyńskiego z ul. Jasną. Tu załamuje się w kierunku wschodnim i północnym skrajem ul. W. Kętrzyńskiego biegnie do ul. Dworcowej, przecina ją, dalej dąży południowym skrajem ul. Towarowej do torów kolejowych, następnie załamuje się w kierunku południowo-wschodnim i po torach kolejowych biegnie do skrzyżowania z osiedlem Mazurskim. Od północy graniczy z osiedlem Kętrzyńskiego.

Od południa: granica przebiega w kierunku południowo-zachodnim wzdłuż torów kolejowych, następnie linią prostą do zaplecza nieruchomości przy Al. Marszałka J. Piłsudskiego 73, gdzie załamuje się w kierunku południowym i dociera do Al. Marszałka J. Piłsudskiego. Dalej biegnie Al. Marszałka J. Piłsudskiego do skrzyżowania z ul. Kard. S. Wyszyńskiego i dalej północnym skrajem Al. Marszałka J. Piłsudskiego przez plac Inwalidów Wojennych do nr porządkowego 53. Następnie granica załamuje się w kierunku północnym i zaplecze ul. J. Grotha dochodzi do Parku im. J. Kusocińskiego. Tu załamuje się w kierunku północno-zachodnim i dąży do skrzyżowania ul. A. Mickiewicza z ul. B. Głowackiego do punktu wyjścia i graniczy z północno-wschodnią stroną osiedla Kościuszki i północną stroną osiedla Kormoran.

Wykaz ulic:

DWORCOWA	od Nr 7 do Nr 41 strona nieparzysta oraz od Nr 10 do Nr 28 strona parzysta
BARTOSZA GŁOWACKIEGO	Nr 11
KOŁOBRZESKA	oprócz Nr 1, 2a, 2b, 2c, 2d, 2e
WŁADYSŁAWA LEONHARDA	
PLAC OFIAR KATYŃNIA	
PANA TADEUSZA	
AL. MARSZAŁKA JÓZEFA PIŁSUDSKIEGO	od Nr 55a do Nr 71 strona nieparzysta
JACKA SOPLICY	
SWITEZIANKI	
WESTERPLATTE	
WSCHODNIA	

Granice osiedla Redykajny

Od wschodu: granica przebiega po rzece Łynie w kierunku południowym, następnie załamuje się w kierunku południowo-zachodnim i biegnie wzdłuż drogi gruntowej (łączącej ul. Leśną z ul. Narcyzowa), dalej przebiega w kierunku południowym po naturalnych granicach przez tereny rolne i leśne do linii kolejowej (na wysokości ul. Wędkarskiej 8) i graniczy z zachodnią stroną osiedla Nad Jeziorem Długim.

Od południa: granica przebiega wzdłuż linii kolejowej Olsztyn-Morań od miejsca naprzeciwko ul. Wędkarskiej 8 do granicy z osiedlem Gutkowo.

Od zachodu: od torów kolejowych w kierunku północnym po granicy obrębu ewidencyjnego nr 154 do jeziora Redykajny i dalej wschodnim brzegiem jeziora Redykajny do granicy Miasta Olsztyna i graniczy ze wschodnią stroną osiedla Gutkowo.

Od północy: granicę stanowi granica miasta Olsztyna.

Wykaz ulic:

ŚW. ARNOLDA	
DZIEWANNY	
FIOŁKOWA	
HIACYNTOWA	
KARDYNAŁA STANISŁAWA HOZJUSZA	
IRYSOWA	
JEMIOŁY	
KOCANKI	
KONWALIOWA	
KROKUSOWA	
LEWENDOWA	
LIKUSY	od Nr 2 do nr 16
LILIOWA	

MACIERZANKI	
NARCYZOWA	
OSTRÓŹKI	
POZIOMKOWA	
REDYKAJNY	Nr 19, 21 i 22
RUMIANKOWA	
SASANKOWA	
STOKROTKI	
STORCZYKOWA	
TULIPANOWA	
ZBICZA	
ZONKILOWA	

Granice osiedla Śródmieście

Od północy: granica przebiega wzdłuż torów kolejowych (od rzeki Łyny do 1-ego Maja) i graniczy z południową stroną osiedla Wojska Polskiego.

Od wschodu: granica przebiega w kierunku południowym od linii kolejowej ul. 1-ego Maja do ul. Partyzantów, dalej ul. Partyzantów do ul. Jerzego Lanca, dalej ul. Jerzego Lanca do ul. A. Mickiewicza, dalej ul. Adama Mickiewicza do ul. Mikołaja Kopernika, następnie ul. Mikołaja Kopernika do Al. Marszałka J. Piłsudskiego, przecina ją i dalej przebiega ul. Emilii Plater do ul. 22-go Stycznia, a następnie biegnie w kierunku południowym do rzeki Łyny i graniczy z zachodnią stroną osiedla Kościuszki.

Od zachodu: granica przebiega w kierunku północnym po rzece Łynie i graniczy ze wschodnią stroną osiedla Grunwaldzkiego.

Od południa: granica przebiega w kierunku zachodnim po rzece Łynie i graniczy z północną stroną osiedla Podgrodzie.

Wykaz ulic:

ADAMA ASNYKA	
ŚW. BARBARY	
BOLESŁAWA CHROBREGO	
MARII CURIE-SKŁODOWSKIEJ	
DĄBROWSZCZAKÓW	od Nr 1 do Nr 7 oraz od Nr 41 do Nr 44
JANA DŁUGOSZA	
AL. GELSENKIRCHEN	
PLAC JEDNOŚCI SŁOWIAŃSKIEJ	
HUGONA KOŁŁĄTAJA	
PLAC KONSULATU POLSKIEGO	Nr 1, 1a, 2, 4
MIKOŁAJA KOPERNIKA	od Nr 1 do Nr 7
PLAC JANA PAWŁA II-GO	
JERZEGO LANCA	od Nr 6 do Nr 8
JOACHIMA LELEWELA	
BOLESŁAWA LINKI	
11-go LISTOPADA	
JANA LISZEWSKIEGO	
JANA Z ŁAJSA	
1-go MAJA	
ROBERTA I KAROLA MAŁŁKÓW	
ADAMA MICKIEWICZA	od Nr 2 do Nr 8 strona parzysta
MIESZKA I	
KRZYSZTOFA C. MRONGOWIUSZA	
FELIKSA NOWOWIEJSKIEGO	
OKOPOWA	
PARTYZANTÓW	od Nr 87
PIASTOWSKA	
SEWERYNA PIENIĘŻNEGO	
AL. MARSZAŁKA JÓZEFA PIŁSUDSKIEGO	od Nr 1 do Nr 5 strona nieparzysta oraz od Nr 2 do Nr 16 strona parzysta
PODWALE	
PROSTA	
RATUSZOWA	
MARII RODZIEWICZÓWNY	
FRANCISZKA SARNOWSKIEGO	
STARE MIASTO	
STAROMIEJSKA	
STANISŁAWA STASZICA	
22-go STYCZNIA	
PLAC TRZECH KRZYZY	

TARG RYBNY	
WARMIŃSKA	od Nr 13 do Nr 18 B
LEONA WŁODARCZAKA	
ŚW. WOJCIECHA	
WYZWOLENIA	
ZAMKOWA	1,2,3

Granice osiedla Wojska Polskiego

Od północy: granicę stanowi granica miasta Olsztyna.

Od wschodu: granica przebiega w kierunku południowym od granic miasta Al. Wojska Polskiego, na wysokości ul. Sportowej załamuje się w kierunku wschodnim i biegnie do ul. J. Fałata następnie granicą Lasu Miejskiego do ul. Oficerskiej, dalej załamuje się w kierunku południowo-zachodnim i przebiega wzdłuż ul. Oficerskiej do ul. Sybiraków, następnie ul. Sybiraków do ul. M. Rataja, ulicą M. Rataja do nr porządkowego 10, tu załamuje się i przechodzi na zaplecze tej posesji, dalej biegnie wzdłuż ogrodzenia Szkoły Podstawowej Nr 13 dociera do ul. A. Puszkina, następnie przebiega w kierunku południowym ul. A. Puszkina do ul. S. Żeromskiego, ulicą S. Żeromskiego do ul. Jagiellońskiej, ulicą Jagiellońską do ul. S. Okrzei, ulicą S. Okrzei do ul. I. Kraszewskiego, ulicą I. Kraszewskiego do ul. Klasztornej, ulicą Klasztorną do ul. H. Sienkiewicza do linii kolejowej i graniczy z zachodnią stroną osiedli Podleśna i Zatorze.

Od południa: granica przebiega w kierunku południowo-zachodnim wzdłuż linii kolejowej i graniczy z północną stroną osiedli Kościuszki i Śródmieście.

Od zachodu: granica przebiega w kierunku północnym po rzece Łynie i graniczy ze wschodnią stroną osiedli Nad Jeziorem Długim oraz Redykajny.

Wykaz ulic:

ARTYLERYJSKA	Nr 4, 6, 8, 10, 12, 14, 45
JANA BACZEWSKIEGO	
JAROSŁAWA DĄBROWSKIEGO	
ELEKTROWNIA ŁYNA	
JULIANA FAŁATA	
GIETKOWSKA	
JAGIELLOŃSKA	od Nr 1 do Nr 15 strona nieparzysta oraz od Nr 2 do Nr 6 strona parzysta
JANA KASPROWICZA	
JÓZEFA IGNACEGO KRASZEWSKIEGO	od Nr 4 wwyż
ANTONIEGO MAŁECKIEGO	od Nr 8 do nr 10 strona parzysta i od Nr 5 do Nr 9A strona nieparzysta
NAD JAREM	
OFICERSKA	
STEFANA OKRZEI	od Nr 24 do Nr 28
PARKOWA	
BOLESŁAWA PRUSA	
ALEKSANDRA PUSZKINA	od Nr 1 do Nr 9 strona nieparzysta
RADIOWA	
MACIEJA RATAJA	od Nr 1 do Nr 3 strona nieparzysta oraz od Nr 2 do Nr 10 strona parzysta
SPORTOWA	
ALEJA WOJSKA POLSKIEGO	Bez Nr: 33 a, 84, 90, 92 A - 92 I
STANISŁAWA WYSPIAŃSKIEGO	
ZAMKNIĘTA	
STEFANA ŻEROMSKIEGO	od Nr 1 do Nr 5 oraz od Nr 37 wwyż

Granice osiedla Zatorze

Od wschodu: granica przebiega w kierunku południowo-wschodnim i południowym ul. Sybiraków, następnie ul. B. Limanowskiego (zapleczem nieruchomości po stronie parzystej), dalej przecina ul. M. Zientary- Małewskiej na wysokości numeracji porządkowej 10 parzyste i 11 nieparzyste dociera do linii kolejowej, graniczy z zachodnią stroną osiedla Podleśna.

Od południa: granica przebiega w kierunku południowo-zachodnim wzdłuż linii kolejowej i graniczy z północną stroną osiedla Kętrzyńskiego.

Od zachodu: granica przebiega w kierunku północnym od linii kolejowej ul. H. Sienkiewicza do ul. Klasztornej, ulicą Klasztorną do ul. I. Kraszewskiego, ulicą I. Kraszewskiego do ul. S. Okrzei, ulicą S. Okrzei do ul. Jagiellońskiej, ulicą Jagiellońską do ul. S. Żeromskiego, ulicą S. Żeromskiego do ul. A. Puszkina, ulicą A. Puszkina do nr porządkowego 9, tu załamuje się w kierunku zachodnim i biegnie ogrodzeniem Szkoły Podstawowej Nr 13 i nieruchomości położonej przy ul. M. Rataja 10, gdzie załamuje się i dociera do ul. M. Rataja i dalej przebiega ul. M. Rataja do ul. Sybiraków, graniczy ze wschodnią stroną osiedla Wojska Polskiego.

Wykaz ulic:

JAGIELLOŃSKA	od Nr 8 do Nr 46 strona parzysta oraz od Nr 17 do Nr 43 strona nieparzysta
KLASZTORNA	
KOLEJOWA	
JULIUSZA KOSSAKA	
JÓZEFA IGNACEGO KRASZEWSKIEGO	do Nr 2 b włącznie
BOLESŁAWA LIMANOWSKIEGO	
ANTONIEGO MAŁECKIEGO	Od Nr 2 do 6 b strona parzysta, Nr 1 i 3 nieparzyste
MIECZYSLAWA NIEDZIAŁKOWSKIEGO	
STEFANA OKRZEI	od Nr 1 do Nr 23a
PLAC POWSTANCÓW WARSZAWY	
ALEKSANDRA PUSZKINA	od Nr 2 wwyż strona parzysta oraz od Nr 11 wwyż strona nieparzysta
HENRYKA SIENKIEWICZA	
ANDRZEJA STRUGA	
MARII ZIENTARY-MALEWSKIEJ	od Nr 1 do Nr 9 A strona nieparzysta oraz od Nr 2 do Nr 8 strona parzysta
STEFANA ŻEROMSKIEGO	Od Nr 5 a do Nr 36

Granice osiedla Zielona Górka

Od północy: granicę stanowi granica miasta Olsztyna.

Od wschodu: granicę stanowi granica miasta Olsztyna.

Od południa: granica przebiega w kierunku północno-zachodnim od granic miasta Olsztyna do brzegu jeziora Track, następnie brzegiem jeziora do torów kolejowych, dalej granica biegnie w kierunku zachodnim wzdłuż torów kolejowych, a następnie w kierunku północno-zachodnim i dociera do ul. M. Zientary-Malewskiej, graniczy z północną stroną osiedla Kętrzyńskiego.

Od zachodu: granica przebiega ulicą M. Zientary-Malewskiej w kierunku północno-wschodnim do nr porządkowego 49, tu załamuje się w kierunku północno-zachodnim i dociera do ogrodów działkowych, następnie granica przebiega w kierunku północnym wzdłuż ogrodów działkowych do granic Lasu Miejskiego, dalej granica biegnie w kierunku wschodnim granicą Lasu Miejskiego i ulicą M. Zientary-Malewskiej do ul. Trackiej, na tej wysokości załamuje się w kierunku północnym i biegnie po naturalnych granicach terenowych do granic miasta Olsztyna, graniczy ze wschodnią stroną osiedla Podleśna.

Wykaz ulic:

AGRESTOWA	
CZEREŚNIOWA	
JESIENNA	
JEŻYNOWA	
LETNIA	
MALINOWA	
MORELOWA	
MORWOWA	
PORZECZKOWA	
TRACKA	
WIOSENNA	od Nr 6 wwyż strona parzysta oraz od Nr 9 wwyż strona nieparzysta
WIŚNIOWA	
MARII ZIENTARY-MALEWSKIEJ	od Nr 51 do końca miasta strona nieparzysta i od Nr 38 strona parzysta
ZIMOWA	

Załącznik Nr 7
do Statutu Miasta Olsztyna

REGULAMIN RADY MIASTA

Rozdział I TRYB PRACY RADY

§ 1. 1. Rada obraduje na sesjach i rozstrzyga w drodze uchwał sprawy należące do jej kompetencji, określone w ustawie o samorządzie gminnym oraz w innych ustawach, a także w przepisach prawnych wydawanych na podstawie ustaw.

2. Oprócz uchwał Rada może podejmować:

- 1) zalecenia i wnioski - kierowane do organów Rady i Prezydenta;
- 2) deklaracje - zawierające sam zobowiązanie się do określonego postępowania;
- 3) oświadczenia - zawierające stanowisko w określonej sprawie;
- 4) apele - zawierające formalnie niewiążące wezwania adresatów zewnętrznych do określonego postępowania, podjęcia inicjatywy czy zadania;
- 5) opinie - zawierające oświadczenia wiedzy oraz oceny;

6) stanowiska - w sprawach związanych z realizacją kompetencji stanowiących i kontrolnych.

3. Do zaleceń i wniosków, deklaracji, oświadczeń, apeli, opinii i stanowisk nie ma zastosowania przewidziany w Statucie tryb zgłaszania inicjatywy uchwałodawczej i podejmowania uchwał.

§ 2. 1. Rada obraduje na sesjach zwyczajnych z częstotliwością potrzebną do wykonywania zadań Rady, nie rzadziej jednak niż raz na kwartał.

2. Sesjami zwyczajnymi są sesje przewidziane w planie pracy Rady, a także sesje nie przewidziane w planie, ale zwołane w zwykłym trybie.

3. Sesje nie wymienione w ust. 1 i 2 zwoływane są na wniosek Prezydenta lub 1/4 ustawowego składu Rady.

§ 3. 1. Uroczystymi sesjami Rady są:

- 1) pierwsza sesja w danej kadencji;
- 2) ostatnia sesja w danej kadencji;
- 3) sesje, na których nadawane jest Honorowe Obywatelstwo Olsztyna;

4) inne sesje okolicznościowe, jeżeli Rada tak postanowi.

2. Uroczyste sesje wymagają właściwej formy.

3. Sposób organizacji uroczystych sesji i listę gości zaproszonych ustala Przewodniczący Rady, po zasięgnięciu opinii Prezydenta.

Rozdział II KOMISJE STAŁE RADY MIASTA

§ 4. Prace komisji koordynują z ramienia Rady Przewodniczący i Wiceprzewodniczący.

§ 5. Działania komisji obejmują zadania określone przez Radę, a w szczególności:

- 1) przygotowywanie z własnej inicjatywy projektów uchwał oraz rozpatrywanie i opiniowanie projektów uchwał przygotowanych przez inne podmioty posiadające inicjatywę uchwałodawczą;
- 2) opiniowanie spraw przekazanych przez: Prezydenta, Przewodniczącego Rady lub inne komisje;
- 3) składanie wniosków do Przewodniczącego Rady i Prezydenta.

§ 6. 1. Do stałych komisji radni zgłaszają się według własnego uznania.

2. W skład komisji wchodzi co najmniej 3 radnych.

3. Pierwsze posiedzenie komisji stałych zwołuje Przewodniczący Rady i prowadzi je do chwili wyboru przewodniczącego komisji.

4. Stała komisja wybiera spośród członków komisji: przewodniczącego komisji oraz jednego lub dwóch wiceprzewodniczących. Wyboru dokonuje się w głosowaniu jawnym zwykłą większością głosów na pierwszym posiedzeniu po powołaniu komisji.

5. Odwołanie przewodniczącego lub wiceprzewodniczących komisji stałej następuje na wniosek członka komisji w trybie określonym w ust. 4 na kolejnym posiedzeniu komisji.

6. Przewodniczący Rady i Wiceprzewodniczący nie mogą być członkami Komisji Rewizyjnej.

§ 7. 1. Uchwały komisji zapadają zwykłą większością głosów, przy obecności co najmniej połowy składu jej członków.

2. Zgłoszone w trakcie obrad komisji wnioski, które nie znalazły się w przyjętej przez nią uchwale, na wniosek członka komisji, są przedstawiane na sesji Rady, jako wnioski mniejszości.

3. Uchwałę komisji oraz wnioski mniejszości przedstawia na sesji Rady przewodniczący komisji lub upoważniony przez komisję sprawozdawca.

§ 8. 1. Komisje działają na podstawie planów pracy, które przedstawiają Radzie do zaakceptowania na ostatniej sesji w roku poprzedzającym rok kalendarzowy, w którym plany mają być realizowane.

2. Komisja może uzupełnić w ciągu roku plan pracy. Zmiany wymagają akceptacji Rady.

§ 9. 1. Komisje składają roczne sprawozdania ze swojej działalności w styczniu następnego roku.

2. W roku kończącym kadencję komisje składają sprawozdanie z działalności dotyczącej całej kadencji, na miesiąc przed jej zakończeniem.

§ 10. 1. Komisje obradują na posiedzeniach zwoływanych przez przewodniczącego w miarę potrzeby nie rzadziej niż raz w miesiącu.

2. Na wniosek Przewodniczącego Rady lub 1/4 składu komisji przewodniczący komisji obowiązany jest zwołać posiedzenie komisji.

3. W miarę potrzeby komisje mogą odbywać wspólne posiedzenia.

§ 11. 1. O terminie i porządku posiedzenia powiadamia się członków komisji, Przewodniczącego Rady i Prezydenta na piśmie, telefonicznie lub drogą elektroniczną.

2. Osoby o których mowa w ust. 1 otrzymują zawiadomienia co najmniej na 3 dni przed terminem posiedzenia. Odstępstwo od tego terminu jest dopuszczalne w przypadku konieczności zwołania posiedzenia w trybie pilnym.

3. O posiedzeniach komisji, na których rozpatrywane są sprawy dotyczące osiedli należy powiadamiać przewodniczących organów wykonawczych jednostek pomocniczych miasta. Przepisy ust. 1 i 2 stosuje się odpowiednio.

§ 12. 1. Posiedzenia komisji są jawne.

2. Przed każdym posiedzeniem przewodniczący komisji ustala, jakie materiały należy przygotować członkom komisji.

3. W posiedzeniu komisji bez prawa głosowania mogą uczestniczyć radni nie będący jej członkami oraz przewodniczący organów wykonawczych jednostek pomocniczych miasta.

4. Dziennikarze prasy, radia i telewizji oraz inne osoby, które nie zostały zaproszone na posiedzenie powinny zgłosić chęć uczestnictwa w posiedzeniu przewodniczącemu komisji.

5. Wszyscy uczestnicy posiedzenia nie będący członkami komisji potwierdzają swoją obecność wpisem na listę gości uczestniczących w posiedzeniu komisji.

6. Wyłączenie jawności posiedzenia możliwe jest tylko w przypadkach przewidzianych przepisami powszechnie obowiązującego prawa.

§ 13. 1. Każdy członek komisji ma prawo zgłosić zdanie odrębne w stosunku do stanowiska komisji. Zdanie odrębne umieszcza się w protokole.

2. Komisje obradujące wspólnie zajmują stanowiska zwykłą większością głosów w obecności co najmniej połowy składu każdej z uczestniczących w posiedzeniu komisji.

3. Prezydent jest obowiązany udzielić odpowiedzi na wnioski komisji w terminie 14 dni od daty otrzymania. Odpowiedzi na wnioski komisji podpisuje Prezydent lub upoważniony przez niego Zastępca.

§ 14. 1. Z przebiegu każdego posiedzenia komisji sporządza się protokół.

2. Protokół obejmuje zapis przebiegu posiedzenia komisji oraz odnotowane godziny rozpoczęcia i zakończenia obrad. Do protokołu załącza się: listę obecności radnych, teksty zajętych stanowisk, zaopiniowanych projektów uchwał, przedłożonych komisji sprawozdań, informacji i odpowiedzi oraz inne materiały.

3. Członek komisji może zgłosić uwagi do protokołu.

4. Protokół z posiedzenia komisja przyjmuje na kolejnym posiedzeniu w drodze głosowania.

5. Protokół podpisuje przewodniczący komisji oraz protokolant.

6. Protokoły z posiedzeń komisji, których jawność została wyłączona, udostępniane są tylko członkom tej komisji.

7. Przebieg posiedzenia komisji rejestrowany jest na taśmie magnetofonowej lub nośniku cyfrowym, które przechowuje się w Biurze Rady Miasta do czasu przyjęcia protokołu.

Rozdział III PRZYGOTOWANIE SESJI

§ 15. 1. Sesje przygotowuje i zwołuje Przewodniczący Rady, ustalając dzień i godzinę rozpoczęcia sesji oraz porządek obrad.

2. O terminie i porządku oraz miejscu sesji zawiadamia się radnych pisemnie oraz pocztą elektroniczną najpóźniej na 7 dni przed terminem obrad. W zawiadomieniu o sesji należy podać porządek obrad oraz dołączyć do niego materiały, których radni nie otrzymali wcześniej. Porządek sesji oraz projekty uchwał udostępnia się w biuletynie informacji publicznej.

3. O terminie, porządku oraz miejscu sesji zwołanej na wniosek Prezydenta lub 1/4 ustawowego składu Rady radnych zawiadamia się najpóźniej na 3 dni przed terminem obrad telefonicznie, drogą elektroniczną lub w inny zwyczajowo przyjęty sposób. Materiały sesyjne udostępnia się radnym w Biurze Rady Miasta od chwili wyznaczenia terminu sesji.

4. Terminy o których mowa w ust. 2 i 3 rozpoczynają bieg od dnia następnego po doręczeniu powiadomień i nie obejmują dnia odbycia sesji.

5. Jeżeli wnioskodawcami zwołania sesji są radni, wyznaczają oni spośród siebie przedstawiciela upoważnionego do reprezentowania ich w sprawach dotyczących sesji.

6. Na wniosek radnego niezbędne materiały można mu przekazać drogą elektroniczną z pominięciem wersji papierowej.

§ 16. 1. Przed każdą sesją Przewodniczący Rady ustala szczegółową listę osób zaproszonych.

2. Na każdą sesję zaprasza się przewodniczących organów wykonawczych jednostek pomocniczych miasta, którzy uczestniczą w obradach bez prawa głosu.

3. W sesjach, oprócz Prezydenta, mogą uczestniczyć: Zastępca Prezydenta, Sekretarz i Skarbnik Miasta, jak również kierownicy miejskich jednostek organizacyjnych, prezesi spółek i dyrektorzy wydziałów (biur) Urzędu Miasta.

§ 17. Przewodniczący Rady przed każdą sesją wyznacza radnych, którzy pełnić będą funkcję sekretarzy obrad. O powyższym powiadamia się radnych na dzień przed sesją.

§ 18. Prezydent obowiązany jest udzielić Radzie wszelkiej pomocy technicznej i organizacyjnej w przygotowaniu i przeprowadzeniu sesji.

§ 19. Publiczność obserwująca przebieg sesji zajmuje wyznaczone dla niej miejsce.

Rozdział IV PRZEBIEG SESJI

§ 20. 1. Sesje Rady są jawne.

2. Wyłączenie jawności sesji dopuszczalne jest jedynie w przypadkach przewidzianych w przepisach powszechnie obowiązującego prawa.

3. W sesji lub w jej części, której jawność została wyłączona o obecności osób, o których mowa w § 19 decyduje przewodniczący obrad.

§ 21. 1. Przewodniczący, na podstawie listy obecności stwierdza, czy Rada jest zdolna do podejmowania uchwał (quorum).

2. Radni stwierdzają swą obecność na sesji złożeniem podpisu na liście obecności. Opuszczenie sesji w trakcie jej trwania radni zobowiązani są zgłosić prowadzącemu obrady. Fakt opuszczenia posiedzenia odnotowywany jest w protokole.

§ 22. 1. Sesje mogą odbywać się na więcej niż jednym posiedzeniu.

2. Na wniosek Przewodniczącego Rady bądź radnego, Rada może postanowić o przerwaniu sesji i kontynuowaniu obrad w innym wyznaczonym terminie, na kolejnym posiedzeniu tej samej sesji.

3. Fakt przerwania obrad z powodu braku quorum odnotowuje się w protokole, podając imiona i nazwiska radnych, którzy bez usprawiedliwienia opuścili obrady przed ich zakończeniem.

4. Rozstrzygnięcia podjęte przez Radę do momentu przerwania obrad zachowują swoją moc.

5. W przypadkach określonych w ust. 2 Przewodniczący obrad wyznacza termin następnego posiedzenia tej samej sesji.

§ 23. 1. Sesję otwiera, prowadzi i zamyka Przewodniczący obrad, którym jest Przewodniczący Rady.

2. W przypadku nieobecności Przewodniczącego Rady jego zadania wykonuje wyznaczony Wiceprzewodniczący. W przypadku nieobecności

Przewodniczącego i nie wyznaczenia Wiceprzewodniczącego, zadania Przewodniczącego wykonuje Wiceprzewodniczący najstarszy wiekiem.

§ 24. 1. Otwarcie sesji następuje po wypowiedzeniu przez Przewodniczącego obrad formuły: „Otwieram..... sesję Rady Miasta Olsztyna”.

2. Po otwarciu sesji Przewodniczący obrad stwierdza, na podstawie listy obecności, czy Rada jest zdolna do podejmowania uchwał.

3. Następnie Przewodniczący wyznacza spośród radnych dwóch sekretarzy obrad, których zadaniem jest liczenie głosów.

§ 25. 1. Każdy radny, a także Prezydent mogą wystąpić z wnioskiem o uzupełnienie lub zdjęcie punktu z porządku obrad oraz o zmianę kolejności punktów.

2. W pierwszej kolejności przegłosowuje się wnioski najdalej idące w sprawie zmian porządku obrad.

3. Zmiany w porządku obrad mogą być wprowadzone bezwzględną większością głosów ustawowego składu Rady.

4. Zmiany w porządku sesji zwołanej na wniosek Prezydenta lub 1/4 ustawowego składu Rady mogą być wprowadzone w trybie określonym w ust.3, z tym, że dodatkowo wymagana jest zgoda wnioskodawcy.

5. Na wniosek Prezydenta, Przewodniczący Rady jest obowiązany wprowadzić do porządku obrad najbliższej sesji projekt uchwały, jeżeli wpłynął on do Rady Miasta co najmniej 7 dni przed rozpoczęciem sesji.

§ 26. 1. Porządek obrad obejmuje w szczególności:

- 1) przyjęcie protokołu z poprzedniej sesji;
- 2) wnioski mieszkańców Olsztyna;
- 3) rozpatrywanie projektów uchwał;
- 4) interpelacje i zapytania radnych;
- 5) informację Prezydenta o działaniach podejmowanych w okresie międzysesyjnym;
- 6) sprawy różne.

2. Postanowienia pkt 1, 3, 4, 5 i 6 nie dotyczą sesji w zwołanej na wniosek Prezydenta lub 1/4 ustawowego składu Rady.

§ 27. 1. Poprzez wnioski rozumie się propozycje mieszkańców dotyczące rozwiązania problemów Miasta.

2. Wnioski może składać każdy mieszkaniec Olsztyna.

3. Wystąpienie w tym punkcie nie może trwać dłużej niż 5 minut.

§ 28. 1. Mieszkańcy zgłaszają do Przewodniczącego Rady chęć wystąpienia na sesji najpóźniej na 3 dni przed sesją przedstawiając treść wniosku.

2. Przewodniczący Rady wraz z Wiceprzewodniczącymi decydują o dopuszczeniu wnioskodawcy do wystąpienia na sesji, biorąc pod uwagę

treść wniosku. O swojej decyzji Przewodniczący Rady zawiadamia niezwłocznie wnioskodawcę. W przypadku odmowy Przewodniczący Rady zobowiązany jest uzasadnić decyzję i poinformować o powyższym Radę.

§ 29. Rada decyduje o odrzuceniu bądź przyjęciu wniosku i przekazaniu go do rozpatrzenia odpowiedniej komisji.

§ 30. 1. Interpelacje kieruje się do Prezydenta za pośrednictwem Przewodniczącego Rady Miasta.

2. Interpelacja dotyczy problemów z zakresu bieżącego zarządzania miastem. Powinna ona zawierać krótkie przedstawienie stanu faktycznego oraz uzasadnienie istotnego znaczenia sprawy dla miasta i jej mieszkańców.

3. Interpelację składa się w formie pisemnej na sesji, bądź w okresie międzysesyjnym.

4. Interpelację złożoną na sesji załącza się do protokołu.

5. Prezydent udziela pisemnej odpowiedzi na interpelację w terminie 21 dni od daty jej złożenia.

§ 31. 1. Zapytania kieruje się do Prezydenta. Zapytanie dotyczy kwestii incydentalnej i wnoszone jest ustnie na sesji. Zapytanie nie powinno trwać dłużej niż 1 minutę.

2. Jeżeli sformułowanie zapytania złożonego ustnie na sesji budzi wątpliwości, Przewodniczący obrad może zarządzić przedstawienie go na piśmie i załączenie do protokołu z sesji.

3. Odpowiedzi na zapytanie udziela Prezydent, bądź wskazana przez niego osoba, ustnie na sesji lub, w razie konieczności wyjaśnienia sprawy, pisemnie w ciągu 21 dni.

4. Odpowiedź na zapytanie udzielona na sesji nie powinna przekraczać 5 minut.

5. Zapytania złożone na piśmie Przewodniczący Rady przekazuje niezwłocznie Prezydentowi.

6. Pytający może wnioskować o udzielenie odpowiedzi wyłącznie w formie pisemnej.

§ 32. Rejestr złożonych interpelacji i zapytań radnych prowadzi Biuro Rady Miasta.

§ 33. Treść interpelacji i zapytań wraz z udzielonymi odpowiedziami jest niezwłocznie udostępniana w Biuletynie Informacji Publicznej.

§ 34. Informacja o pracy Prezydenta w okresie między sesjami winna być przedstawiona radnym w formie pisemnej najpóźniej na trzy dni przed sesją. Dyskusję w tym punkcie obrad ogranicza się do pytań i odpowiedzi dotyczących przedstawionej informacji.

§ 35. 1. Przewodniczący obrad prowadzi posiedzenie zgodnie z porządkiem obrad, otwierając i zamykając dyskusję w każdym punkcie.

2. Radny nie może zabierać głosu bez zezwolenia Przewodniczącego.

3. Przewodniczący obrad czuwa nad sprawnym przebiegiem obrad, zwłaszcza nad zwięzłością wypowiedzi radnych i innych osób uczestniczących w sesji.

§ 36. 1. Dyskusję przeprowadza się oddzielnie nad każdym punktem porządku obrad. Rada może jednak podjąć ustalenie o przeprowadzeniu łącznej dyskusji nad więcej niż jednym punktem, jeśli przemawiają za tym względy merytoryczne.

2. Przewodniczący obrad w dyskusji nad danym punktem porządku obrad udziela głosu w pierwszej kolejności przedstawicielom klubów. W sprawach będących przedmiotem dyskusji, poza kolejnością przewodniczący obrad udziela głosu Prezydentowi, osobie przez niego upoważnionej, wnioskodawcy, przedstawicielom zespołu legislacyjnego oraz osobie zabierającej głos w trybie sprostowania.

§ 37. 1. Przewodniczący obrad zwraca uwagę mówcy, jeżeli jego wypowiedź odbiega od przedmiotu obrad. Po dwukrotnym zwróceniu uwagi, przewodniczący obrad może odebrać mówcy głos. Fakt ten odnotowuje się w protokole.

2. Czas jednej wypowiedzi nie powinien przekraczać 5 minut. Jeżeli mówca przekracza ustalony czas wystąpienia, przewodniczący obrad zwraca mu na to uwagę. Po dwukrotnym zwróceniu uwagi, przewodniczący obrad odbiera mówcy głos. Fakt ten odnotowuje się w protokole.

3. W uzasadnionych przypadkach Przewodniczący obrad może przedłużyć czas konkretnego wystąpienia.

4. Jeżeli treść lub forma wystąpienia mówcy w sposób oczywisty zakłócają porządek obrad lub powagę sesji, przewodniczący obrad odbiera mu głos. Fakt ten odnotowuje się w protokole.

5. Przewodniczący obrad może nakazać opuszczenie miejsca obrad osobie nie będącej radnym, która swoim zachowaniem zakłóca porządek lub w inny sposób uchybia powadze sesji.

6. Po wyczerpaniu listy mówców przewodniczący obrad zamyka dyskusję.

7. Radny obecny na sesji w czasie rozpatrywania danego punktu porządku obrad - w przypadku zamknięcia listy mówców, zamknięcia dyskusji lub odebrania mu głosu - może złożyć treść swojego wystąpienia na piśmie do protokołu sesji nie później niż w ciągu 3 dni.

§ 38. Po zamknięciu dyskusji przewodniczący obrad oznajmia, że Rada przystępuje do głosowania. Od tej chwili można zabierać głos jedynie dla zgłoszenia wniosku formalnego o sposobie głosowania.

§ 39. 1. Przewodniczący obrad udziela głosu poza kolejnością w celu przedstawienia wniosków o charakterze formalnym. Zabranie głosu w sprawie wniosku formalnego nie powinno trwać dłużej niż 1 minutę.

2. Do wniosków formalnych zalicza się wnioski o:

1) stwierdzenie quorum;

2) zmianę w kolejności realizacji poszczególnych punktów przyjętego porządku obrad;

3) reasumpcję głosowania;

4) zarządzenie krótkiej przerwy w obradach;

5) odroczenie i przerwanie obrad;

6) kontynuowanie obrad;

7) ograniczenie czasu wystąpień;

8) odroczenie lub zamknięcie dyskusji;

9) zarządzenie głosowania imiennego;

10) odbycie posiedzenia przy drzwiach zamkniętych;

11) głosowania bez dyskusji.

§ 40. 1. Wniosek formalny o zamknięcie dyskusji staje się skuteczny po wyczerpaniu listy mówców zgłoszonych do dyskusji przed jego przegłosowaniem.

2. Wniosek o głosowanie bez dyskusji i o zamknięcie listy mówców nie może dotyczyć:

1) uchwały budżetowej bądź uchwały w sprawie zmian w budżecie;

2) uchwały w sprawie udzielenia (nieudzielenia) absolutorium;

3) uchwały w sprawie wieloletniego planu inwestycyjnego;

4) uchwały o przyjęciu Statutu bądź o zmianie Statutu;

5) uchwały o odwołaniu Przewodniczącego Rady bądź Wiceprzewodniczącego Rady;

6) uchwały o przeprowadzeniu referendum w sprawie odwołania Prezydenta.

3. Wniosek o reasumpcję głosowania może być zgłoszony i głosowany na tym samym posiedzeniu, na którym przeprowadzone było głosowanie, którego dotyczy wniosek.

§ 41. W razie potrzeby Przewodniczący może zarządzić przerwę w obradach, w celu umożliwienia właściwej komisji lub Prezydentowi zajęcia stanowiska wobec zgłoszonych wniosków albo przygotowania poprawek w rozpatrywanym projekcie uchwały lub innym dokumencie.

§ 42. 1. Po wyczerpaniu porządku obrad Przewodniczący obrad kończy sesję wypowiadając formułę: „Zamykam sesję Rady Miasta Olsztyna”.

2. Czas od otwarcia sesji do jej zamknięcia uważa się za czas trwania sesji.

3. Postanowienie ust. 2 dotyczy także sesji, która objęła więcej niż jedno posiedzenie.

4. Czas trwania jednego posiedzenia nie powinien być dłuższy niż 7 godzin.

5. W celu rejestracji sesji, jej przebieg nagrywany jest na nośnik cyfrowy.

§ 43. 1. Z każdej sesji sporządza się protokół.

2. Protokół z sesji powinien odzwierciedlać jej rzeczywisty przebieg, a w szczególności zawierać:

- 1) numer, datę i miejsce odbycia sesji, godzinę jej rozpoczęcia i zakończenia oraz numery uchwał, nazwisko i imię Przewodniczącego obrad, protokolanta oraz sekretarzy obrad;
- 2) stwierdzenie prawomocności obrad;
- 3) odnotowanie przyjęcia protokołu z poprzedniej sesji;
- 4) porządek obrad;
- 5) przebieg obrad zgodnie z przyjętym porządkiem obrad, a w szczególności:
 - a) streszczenia wystąpień lub w uzasadnionych przypadkach ich dokładną treść,
 - b) teksty zgłoszonych oraz przyjętych wniosków,
 - c) odnotowanie faktu zgłoszenia pisemnych wystąpień,
 - d) sposób i przebieg głosowania z wyszczególnieniem głosów: „za”; „przeciw” i „wstrzymujących się”.

3. Protokół z sesji podpisują wszystkie osoby, które przewodniczyły obradom, protokolant oraz sekretarze obrad.

4. Protokoły numeruje się w danej kadencji kolejnymi cyframi rzymskimi odpowiadającymi numerowi sesji, łamanymi przez dwie ostatnie cyfry roku kalendarzowego.

5. Do protokołu z sesji dołącza się:

- 1) listę obecności radnych;
- 2) listy zaproszonych gości;
- 3) pisemne usprawiedliwienia nieobecności radnych;
- 4) teksty projektów uchwał z uzasadnieniami;
- 5) protokół komisji skrutacyjnej, w przypadku głosowania tajnego;
- 6) listę radnych z wyszczególnionymi głosami „za”, „przeciw” i „wstrzymującymi się” w przypadku głosowania jawnego imiennego;
- 7) oświadczenia, wystąpienia oraz inne dokumenty złożone na ręce Przewodniczącego obrad. Dokumenty te przedstawione są Radzie w punkcie „Sprawy różne”.

6. Protokół po przyjęciu, udostępniany jest w Biuletynie Informacji Publicznej.

§ 44. 1. Radni mogą zgłaszać poprawki i uzupełnienia do protokołu.

2. Radni, których wnioski nie zostały uwzględnione w okresie międzysesyjnym, albo którzy nie zdążyli złożyć zastrzeżeń do protokołu w tym okresie, mogą je przedkładać na sesji, na której przyjmowany jest protokół.

O uwzględnieniu zastrzeżeń złożonych na sesji decydują: Przewodniczący obrad i sekretarze.

Rozdział V UCHWAŁY

§ 45. 1. Z inicjatywą podjęcia uchwały mogą wystąpić:

- 1) Prezydent;
- 2) Komisje Rady;
- 3) Klub Radnych;
- 4) każdy radny.

2. Przewodniczący Rady na najbliższej sesji powiadamia o projektach uchwał, których projektodawcami są: komisje Rady, kluby radnych oraz radni, informując o wszczęciu procedury legislacyjnej.

3. Projekty uchwał przygotowują podmioty występujące z inicjatywą uchwałodawczą.

4. Na polecenie Prezydenta właściwe merytorycznie wydziały Urzędu Miasta udzielają wszelkiej pomocy w przygotowaniu projektów uchwał wnioskodawcom określonym w ust. 1 pkt 2-4.

§ 46. 1. Wnosząc projekt wnioskodawca wskazuje swego przedstawiciela upoważnionego do reprezentowania go w pracach nad tym projektem. Referentem uchwały może być wyłącznie osoba wyznaczona przez Prezydenta lub radny.

2. Projekt uchwały składany przez wnioskodawcę zawiera:

- 1) tytuł;
- 2) podstawę prawną;
- 3) treść merytoryczną;
- 4) określenie organu lub jednostki odpowiedzialnej za wykonanie uchwały;
- 5) termin wejścia w życie;
- 6) w przypadku uchylania lub zmiany uchwały obowiązującej - numer, datę jej podjęcia i tytuł.

3. Do projektu uchwały dołącza się uzasadnienie zawierające:

- 1) wyjaśnienie potrzeby i celu podjęcia uchwały;
- 2) przedstawienie dotychczasowego stanu w zakresie objętym uchwałą;
- 3) wskazanie różnicy pomiędzy dotychczasowym a projektowanym stanem;
- 4) skutki finansowe i prawne wynikające z podjęcia uchwały.

4. Uzasadnienie podpisują:

- 1) Przewodniczący Rady - w przypadku inicjatywy uchwałodawczej komisji, radnego i klubu radnych;

2) Prezydent - jeżeli jest projektodawcą.

5. W przypadku, gdy z inicjatywą uchwałodawczą występują komisje, kluby radnych oraz radni uzasadnienie podpisuje także autor projektu.

6. Projekt uchwały wniesiony na sesję wymaga opinii prawnej radcy prawnego co do zgodności uchwały z prawem.

7. Jeżeli przedmiotem uregulowań zawartych w projekcie uchwały są sprawy wymagające opinii związków zawodowych na projektodawcy ciąży obowiązek zasięgnięcia takiej opinii.

8. Projekt uchwały wnoszony na sesję wymaga opinii właściwej merytorycznie komisji. Jeśli projekt wymaga opinii więcej niż jednej komisji, Przewodniczący Rady kierując projekt do komisji, określa komisję wiodącą. Projekt uchwały wnoszony przez podmioty wymienione w § 45 ust. 1 pkt 2-4 wymaga, z zastrzeżeniem ust. 9, opinii Prezydenta.

9. Prezydent nie opiniuje projektu uchwały odnoszącej się do wewnętrznej organizacji Rady.

10. Projekty uchwał powinny być dostarczone Przewodniczącemu Rady w terminie umożliwiającym ich przekazanie radnym.

§ 47. Każdy projekt uchwały wnoszony na sesję opatruje się kolejnym numerem roboczym, zgodnym z rejestrem prowadzonym dla danej kadencji. Tryb procedowania nad projektami uchwał, które nie uzyskały większości ustawowego składu Rady uznaje się za zakończony. Ich ponowne wprowadzenie pod obrady sesji możliwe jest w trybie regulaminowym.

§ 48. 1. Przewodniczący Rady, co najmniej na 10 dni przed planowanym terminem sesji zwołuje posiedzenie z udziałem Wiceprzewodniczących Rady, Przewodniczących komisji stałych i Przewodniczących klubów radnych, na którym przedstawia projekty uchwał zgłoszone na sesję przez Prezydenta oraz innych wnioskodawców, wyznaczając do ich zaopiniowania komisje wiodące lub jeśli zachodzi potrzeba - komisje właściwe. Informuje również o innych materiałach sesyjnych.

2. W posiedzeniu bierze udział Prezydent lub jego Zastępcy oraz w zależności od potrzeby Sekretarz i Skarbnik Miasta, którzy mogą wносить o uwzględnienie w programie najbliższej sesji projektów uchwał przygotowywanych, co do których nie wpłynęły formalne wnioski, a których uchwalenie jest pilne i ważne ze względu na interes miasta lub dobro jego mieszkańców. Jeżeli projektodawcami są komisje lub grupa radnych, wniosek w tej sprawie przedstawia Przewodniczący Rady.

§ 49. 1. Na posiedzenie właściwej komisji lub komisji wiodącej zaprasza się projektodawcę uchwały lub wyznaczonego przez niego referenta, który omawia projekt uchwały, wyjaśnia celowość jej podjęcia i odpowiada na pytania komisji.

2. Na posiedzenia, na których rozpatrywane są sprawy dotyczące osiedli zaprasza się przedstawicieli rad osiedli w celu wysłuchania ich opinii i wniosków. Osoby te uczestniczą w posiedzeniu bez prawa głosu.

§ 50. 1. Komisja właściwa i komisja wiodąca obowiązane są wydać opinię w sprawie projektu uchwały.

2. Wydanie przez komisję opinii do projektu jest możliwe w czasie przerwy w sesji, zarządzanej w trybie § 41. Dopuszczalne jest również podjęcie uchwały bez opinii komisji właściwej, przy czym trybu tego nie stosuje się do projektów uchwał: budżetowej, w sprawie udzielenia lub nieudzielenia absolutorium oraz o przeprowadzeniu referendum w sprawie odwołania Prezydenta.

§ 51. 1. Właściwa komisja lub komisja wiodąca po omówieniu projektu uchwały wnioskuje o:

- 1) przyjęcie projektu bez poprawek,
- 2) przyjęcie projektu uchwały z poprawkami,
- 3) odrzucenie projektu uchwały.

2. Wnioski o których mowa w ust. 1 muszą być przez komisję przegłosowane.

3. Wnioski komisji przekazywane są na piśmie wnioskodawcy projektu uchwały.

§ 52. 1. Właściwa komisja lub komisja wiodąca wyznacza spośród swoich członków sprawozdawcę danego projektu uchwały. Sprawozdawcą z urzędu może być przewodniczący komisji lub jego zastępca.

2. Sprawozdawca projektu uchwały przedstawia Radzie wnioski swojej komisji oraz wnioski i opinie innych komisji.

§ 53. 1. Projekty uchwał oraz inne materiały sesyjne przekazywane są radnym do skrytek radnych i przesyłane pocztą elektroniczną.

2. Projekty uchwał proponowane na sesję przekazuje się radnym co najmniej na 7 dni przed sesją. Terminu tego nie stosuje się do projektów uchwał wprowadzanych do porządku w czasie trwania sesji.

§ 54. Komisje, za wyjątkiem Komisji Rewizyjnej, obowiązane są odbyć posiedzenia celem omówienia materiałów sesyjnych.

§ 55. 1. Komisja opiniując projekt uchwały może zgłosić wnioski, o których mowa w § 51.

2. Komisja przedstawia niezwłocznie swoje wnioski lub opinie do uchwały jej projektodawcy oraz właściwej komisji za pośrednictwem Biura Rady Miasta.

3. Komisja za wyjątkiem komisji właściwej (wiodącej), ma prawo nie wypracować kolegalnej opinii lub wniosków, pozostawiając radnym możliwość składania indywidualnych poprawek na sesji.

§ 56. 1. W przypadku zaakceptowania, przez projektodawcę uchwały, propozycji poprawek przyjmuje się je jako autopoprawki projektodawcy.

2. Autopoprawki umieszcza się w skrytkach radnych najpóźniej w przeddzień sesji.

§ 57. W przypadku dużej ilości istotnych autopoprawek, Przewodniczący Rady zarządza wydrukowanie nowego jednolitego tekstu projektu i umieszczenie go w skrytkach radnych w przeddzień sesji.

§ 58. 1. Autopoprawki przedstawiane są na sesji przez referenta projektu.

2. Wprowadzenie ich uzasadnia się na piśmie lub ustnie na sesji.

3. Na sesji odbywa się czytanie uchwał:

1) „drugie” - w stosunku do projektów omawianych na komisjach;

2) „pierwsze i drugie” - w stosunku do pozostałych projektów uchwał.

§ 59. 1. Czytanie projektu uchwały obejmuje: przedstawienie projektu przez referenta, opinię właściwej komisji, dyskusję nad projektem uchwały, zgłaszanie propozycji poprawek oraz dyskusję nad propozycjami poprawek. Czytanie kończy się przegłosowaniem zgłoszonych poprawek i całego projektu uchwały albo odesłaniem do ponownego rozpatrzenia przez właściwe komisje.

2. Przewodniczący obrad w pierwszej kolejności udziela głosu sprawozdawcy komisji wiodącej. Obowiązkiem sprawozdawcy jest przedstawienie wszystkich poprawek, opinii komisji wiodącej i wnioskodawcy co do ich przyjęcia oraz podanie wyniku głosowania nad projektem. W drugiej kolejności Przewodniczący obrad udziela głosu sprawozdawcom pozostałych komisji opiniujących.

3. Po wystąpieniach przedstawiciela wnioskodawcy i sprawozdawców komisji opiniujących, przewodniczący obrad otwiera dyskusję, w której zgłaszać można na piśmie poprawki do projektu uchwały oraz wnioski dotyczące dalszego procedowania nad projektem uchwały.

4. Referent projektu uchwały wraz z radnym - sprawozdawcą, czyli zespół legislacyjny, przy pomocy radcy prawnego, dokonują analizy zgłoszonych na sesji poprawek, w celu wyeliminowania sprzeczności pomiędzy poszczególnymi postanowieniami projektu uchwały lub wcześniej podjętymi uchwałami Rady.

5. Prawidłowo zredagowane poprawki zespół legislacyjny przedkłada Przewodniczącemu obrad celem poddania ich pod głosowanie.

6. Przewodniczący obrad przed poddaniem wniosku pod głosowanie precyzuje i ogłasza zebrany proponowaną treść w taki sposób, aby jej redakcja była przejrzysta, a wniosek nie budził wątpliwości co do intencji wnioskodawcy.

7. W pierwszej kolejności Przewodniczący poddaje pod głosowanie wniosek najdalej idący, który może wykluczyć potrzebę głosowania nad innymi wnioskami.

8. Po zamknięciu dyskusji przewodniczący obrad rozpoczyna procedurę głosowania. Od tej chwili można zabrać głos w celu zgłoszenia lub uzasadnienia wniosku formalnego o sposobie lub porządku głosowania i to jedynie przed zarządzeniem głosowania.

9. Porządek głosowania nad projektem uchwały jest następujący:

a) przyjęcie projektu uchwały bez uwag;

b) głosowanie wniosku o odrzuceniu projektu w całości lub skierowanie go do komisji (jeśli wnioski takie zostaną złożone);

c) głosowanie poprawek do poszczególnych paragrafów, przy czym w pierwszej kolejności przegłosowuje się autopoprawki, a następnie inne poprawki. Głosowanie nad poprawkami rozpoczyna się od tych, których przyjęcie lub odrzucenie rozstrzyga o innych zgłoszonych poprawkach;

d) głosowanie projektu w całości w brzmieniu wynikającym z przegłosowanych autopoprawek i poprawek.

10. Rada, na wniosek Przewodniczącego obrad lub zespołu legislacyjnego, może na tej samej sesji odroczyć głosowanie nad całością projektu uchwały na czas niezbędny do stwierdzenia, czy wskutek przyjętych poprawek nie wystąpią sprzeczności pomiędzy poszczególnymi postanowieniami uchwały i uchwałami wcześniej podjętymi.

11. Po zamknięciu dyskusji Rada Miasta może skierować projekt uchwały do komisji wiodącej, w celu rozpatrzenia poprawek zgłoszonych w dyskusji. Komisja wiodąca rozpatruje poprawki z udziałem przedstawiciela wnioskodawcy. Do czasu zakończenia pracy w komisji wiodącej, radni oraz Prezydent lub zastępca Prezydenta mogą na piśmie zgłaszać do komisji nowe poprawki.

§ 60. 1. Projekt uchwały z wniesionymi do niej poprawkami poddawany jest w całości pod głosowanie.

2. Po głosowaniu projektu uchwały radny może wygłosić oświadczenie „votum separatum” wraz z uzasadnieniem. Informację o tym umieszcza się w protokole z sesji.

3. Po przeprowadzeniu głosowania nad projektem uchwały, na tym samym posiedzeniu możliwe jest ponowne głosowanie tej samej uchwały - reasumpcja głosowania - jeżeli błędnie, bądź niezrozumiale przedstawiono przedmiot lub wynik głosowania.

§ 61. 1. Przewodniczący obrad ogłasza wyniki każdego głosowania jawnego, w tym głosowań imiennych, niezwłocznie po ich ustaleniu. Wyniki wszystkich głosowań jawnych odnotowuje się w protokole sesji.

2. Głosowanie jawne przeprowadza przewodniczący obrad przy pomocy sekretarzy obrad. W głosowaniu jawnym radni głosują przez podniesienie ręki lub za pomocą aparatury do głosowania. Za głosy oddane uznaje się te, które oddano: „za”, „przeciw”, „wstrzymuję się”.

3. W protokole odnotowuje się liczbę radnych, którzy nie brali udziału w głosowaniu.

§ 62. Uchwały podpisuje Przewodniczący Rady. W przypadku nieobecności na sesji Przewodniczącego Rady uchwały podpisuje upoważniony Wiceprzewodniczący Rady Miasta. Uchwałę o wyborze Przewodniczącego Rady podpisuje przewodniczący obrad.

§ 63. 1. Uchwały numeruje się uwzględniając numer sesji (cyfry rzymskie), numer kolejny uchwały (cyfry arabskie) i rok ich podjęcia (dwie ostatnie cyfry).

2. Oryginały uchwał i innych aktów Rady ewidencjonuje się i przechowuje w Biurze Rady Miasta.

3. Przewodniczący Rady niezwłocznie po podpisaniu przekazuje uchwały Prezydentowi. O sposobie wykonania uchwał Rady, Prezydent informuje Radę w sprawozdaniu ze swojej działalności.

Rozdział VI PROCEDURA GŁOSOWANIA

§ 64. 1. W głosowaniu na sesji biorą udział wyłącznie radni.

2. Każdy radny głosuje poprzez oddanie głosu „za”, „przeciw” lub „wstrzymuję się”, z zastrzeżeniem § 69.

§ 65. Rada podejmuje rozstrzygnięcia zwykłą większością głosów w obecności co najmniej połowy ustawowego składu Rady chyba, że ustawa stanowi inaczej.

§ 66. Podejmowanie uchwał, bądź innych rozstrzygnięć następuje w głosowaniu jawnym chyba, że z przepisu ustawy wynika konieczność przeprowadzenia głosowania tajnego.

§ 67. 1. Głosowanie jawne imienne przeprowadza się, jeżeli po dwukrotnym przeliczeniu głosów istnieją wątpliwości, co do wyników głosowania lub z woli Rady po przegłosowaniu wniosku formalnego o przeprowadzenie takiego rodzaju głosowania. Rada przeprowadza głosowanie jawne imienne na wniosek co najmniej 1/3 ustawowego składu Rady, tj. 9 radnych.

2. Głosowanie jawne imienne odbywa się w następujący sposób: sekretarze obrad wyczytują kolejno nazwiska radnych, którzy odpowiadają jak głosują („za”, „przeciw”, „wstrzymuję się”).

3. Na oddzielnej liście przy nazwisku radnego zaznacza się oddany przez niego głos: „za”, „przeciw” lub „wstrzymuję się”.

4. Sekretarze obrad niezwłocznie po przeprowadzeniu głosowania odczytują zbiorczy wynik głosowania.

5. Sposób i wyniki głosowania odnotowuje się w protokóle z sesji załączając listę z wynikami głosowania jawnego imiennego.

§ 68. W przypadku głosowania w sprawie wyboru osób, Przewodniczący obrad przed zamknięciem listy kandydatów pyta każdego z nich, czy wyraża zgodę na kandydowanie. Po otrzymaniu odpowiedzi twierdzącej i odczytaniu pisemnych oświadczeń zgody nieobecnych kandydatów, poddaje pod głosowanie zamknięcie listy kandydatów i zarządza wybory.

§ 69. W głosowaniu tajnym radni głosują za pomocą kart do głosowania.

§ 70. 1. Karta do głosowania tajnego obejmuje:

- 1) oznaczenie przedmiotu oraz daty głosowania;
- 2) w przypadku, gdy:
 - a) głosowanie dotyczy wyborów lub powołania na określone funkcje i stanowiska, na karcie do głosowania umieszcza się nazwiska i imiona kandydatów w porządku alfabetycznym,

b) głosowanie dotyczy odwołania z określonych funkcji lub stanowisk, na karcie do głosowania po lewej stronie zamieszcza się kolejno wszystkie nazwiska i imiona osób odwoływanych, a po prawej stronie wyrazy: „TAK” i „NIE”;

3) pouczenie o sposobie głosowania.

2. Karta do głosowania tajnego może być zadrukowana tylko po jednej stronie.

3. Karta do głosowania tajnego powinna być opatrzona okrągłą pieczęcią Rady Miasta Olsztyna.

4. Karta do głosowania nie spełniająca wymogów ust. 1-3 jest nieważna.

§ 71. W głosowaniu tajnym ustala się następujące sposoby głosowania:

1. W przypadku wyborów lub powoływania na określone funkcje i stanowiska głosuje się przez:

- a) pozostawienie nazwiska kandydata nieskreślonego, co oznacza głos „za”
- b) skreślenie nazwiska kandydata, co oznacza głos „przeciw”
- c) na karcie do głosowania głosujący skreślają z listy kandydatów co najmniej tyle nazwisk, ilu kandydatów zgłoszono ponad liczbę miejsc mandatowych. Skreślenie mniejszej liczby nazwisk oznacza głos „nieważny”

d) przy głosowaniu przez skreślenia nie ma głosów „wstrzymujących się”.

2. Jeżeli głosowanie dotyczy odwołania z funkcji lub stanowiska, głosuje się poprzez zakreślenia:

- a) kółkiem wyrazu „TAK”, co oznacza głos „za”,
- b) kółkiem wyrazu „NIE”, co oznacza głos „przeciw”,
- c) pozostawienie obu wyrazów niezakreślonych oznacza głos „wstrzymujący się”,
- d) zakreślenie obu słów: „TAK” i „NIE” oznacza głos nieważny.

§ 72. 1. Głosowanie tajne przeprowadza powołana na sesji spośród radnych co najmniej trzy osobowa komisja skrutacyjna, która przedstawia wyniki głosowania w protokóle komisji skrutacyjnej.

2. Komisja skrutacyjna sprawdza prawidłowość sporządzenia kart do głosowania, sprawdza urnę, przelicza i rozdaje karty do głosowania, sprawdza i liczy głosy, zabezpiecza karty do głosowania, sporządza protokół i odczytuje wyniki tajnego głosowania na sesji.

§ 73. 1. Zwykłą większość głosów w głosowaniu jawnym oraz jawnym imiennym oznacza więcej głosów „za” niż „przeciw”. Głosów „wstrzymujących się” nie bierze się pod uwagę.

2. Przy wyborze na określone funkcje w głosowaniu tajnym, w przypadku, gdy kandydatów jest więcej niż miejsc mandatowych, uwzględnia się stosunek głosów „za” i „przeciw”, o którym mowa w ust. 1, a o wyborze

decyduje kolejno największa liczba głosów oddanych na kandydatów. Jeżeli kilku kandydatów uzyskało równą liczbę głosów, przeprowadza się pomiędzy nimi dodatkowe głosowanie.

3. Jeżeli w wyniku obliczenia głosów pozostały wolne mandaty Przewodniczący obrad zarządza kolejną turę wyborów. W kolejnej turze wyborów kandydować mogą osoby, które w pierwszej turze nie uzyskały wymaganej zwykłej większości głosów oraz nowi kandydaci zgłoszeni z sali.

§ 74. 1. Bezwzględna większość głosów ustawowego składu Rady oznacza 13 ważnie oddanych głosów „za”.

2. Bezwzględna większość głosów w pozostałych przypadkach oznacza więcej głosów „za” niż „przeciw” i „wstrzymujących się” razem wziętych ważnie oddanych głosów.

Słowniczek: Zwykła większość głosów - podczas głosowania więcej osób biorących udział w głosowaniu

opowiada się za wnioskiem, niż przeciw. Głosy wstrzymujące się nie są wliczane do wyniku. Bezwzględna większość głosów - podczas głosowania liczba głosów za wnioskiem jest większa, o co najmniej jeden głos, od sumy głosów przeciw i wstrzymujących się. Bezwzględna większość głosów ustawowego składu Rady - podczas głosowania całkowita liczba głosów oddanych za wnioskiem jest większa niż połowa ustawowego składu Rady (większa od 13 głosów). Większość kwalifikowana - przekraczająca połowę większość głosów, niezbędna do podjęcia uchwały przez Radę Miasta, wyrażona ułamkiem ($\frac{3}{5}$ głosów ustawowego składu Rady, czyli 15 głosów). Przepisy wymagają stosowania w głosowaniu większości kwalifikowanej stosunkowo rzadko, zazwyczaj przy wprowadzaniu zmian o ważkim znaczeniu, np. podjęcie uchwały o przeprowadzeniu referendum w sprawie odwołania Prezydenta z przyczyny innej niż nieudzielenie absolutorium.