

Sprawozdanie z pracy w roku 2009 Miejskiej Biblioteki Publicznej

I. Sieć biblioteczna. Lokale. Wyposażenie bibliotek

W roku 2009 nie uległa żadnym zmianom liczba filii bibliotecznych wchodzących w skład Miejskiej Biblioteki Publicznej. Mieszkańcy miasta mogli korzystać z:

- 1 multimedialnej filii dziecięcej – Abecadło
- 1 multimedialnej filii dla młodzieży – Planeta11
- 2 filii publiczno-szkolnych (nr 16 i 18)
- 2 filii specjalnych - Centrum Informacji Technicznej i Biznesowej oraz Multicentrum
- 1 filii dla dorosłych i młodzieży od lat 14 (nr 7)
- 9 filii obsługujących wszystkie grupy użytkowników (nr: 1, 2, 4, 5, 6, 9, 12, 13, 15).

Biblioteki pracowały systematycznie, stosunkowo niewielkie przerwy zdarzały się podczas remontów i awarii (filie: 6, 7, 9) i kontroli zbiorów. Biblioteki udostępniały czytelnikom swoje zasoby średnio 43 godziny w tygodniu, przy czym 11 z nich pracowało również w soboty. Ponadto, dzięki wprowadzeniu zmian w regulaminie udostępniania, czytelnicy mogli korzystać z wypożyczeń nocnych i weekendowych, co znacznie rozszerzyło dostęp do zbiorów udostępnianych tylko w czytelniach.

W 2009 roku wykonano remonty bieżące w następujących filiach: nr 6 (naprawa podłogi w wypożyczalni dla dorosłych), nr 7 (rozpoczęte w grudniu malowanie ścian, wymiana podłóg, wymiana sanitariatów), nr 9 (naprawa sufitu w oddziale dziecięcym). Ponadto wykonano remont dachu w budynku przy ul. Tarasa Szewczenki 8, w którym w przyszłości ma się mieścić biblioteka rodzinna. Dalsza część remontu tego obiektu będzie realizowana po uzyskaniu środków unijnych przeznaczonych na rewitalizację terenów pokoszarowych. Nie wykonano natomiast planowanego remontu filii nr 2. Remont ten miał być przeprowadzony wspólnie z remontem i rozbudową całego budynku należącego do MOPS, a za jego realizację odpowiadał Wydział Inwestycji UM.

Nie zmieniła się liczba bibliotek przystosowanych do obsługi osób niepełnosprawnych. W dalszym ciągu do 6 filii osoby na wózkach mają utrudniony dostęp lub nie mają go wcale.

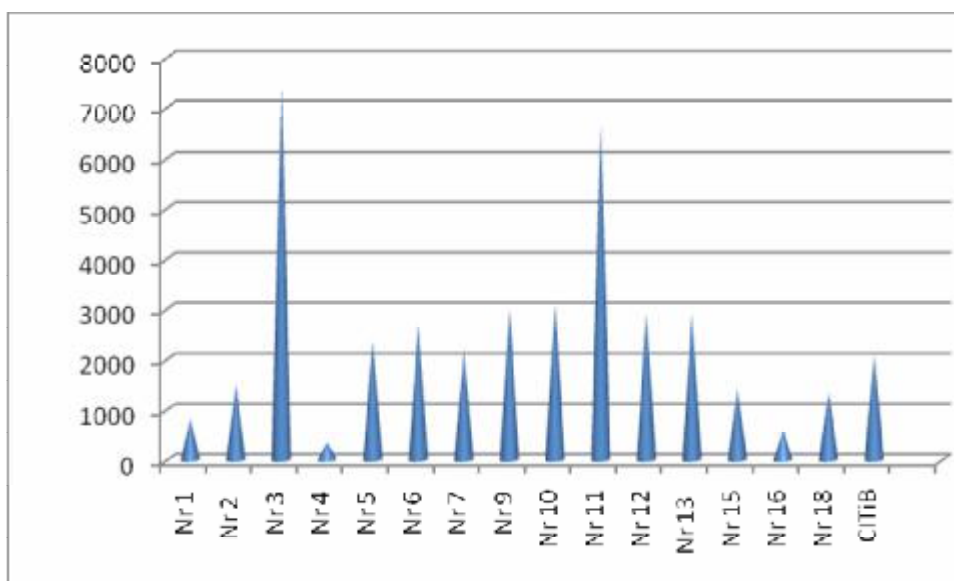
Rozpoczęto kolejny etap komputeryzacji MBP. Obecnie wszystkie filie są wyposażone w komputery, drukarki, dostęp do Internetu, wszystkie też wdrożyły system elektronicznej obsługi użytkowników i ewidencji usług. Konieczne są jednak uzupełnienia sprzętu o zestawy komputerowe dla czytelników tak, aby w każdej filii przynajmniej jeden komputer mógł być użytkowany jako terminal katalogowy oraz jeden umożliwiający czytelnikom samodzielne poszukiwania w bazach bibliotecznych i wyszukiwarkach internetowych. W nowe zestawy komputerowe zostały wyposażone filie nr: 5, 9, 15, 18 i CITiB. W chwili obecnej 2 filie nadal nie posiadają odrębnego komputera dla czytelników, a 5 filii udostępnia czytelnikom tylko jeden komputer. Ponadto konieczna jest wymiana najstarszego sprzętu (z lat 90-tych), aby umożliwić efektywną pracę bibliotekarzom i czytelnikom.

II. Usługi

1. Wypożyczenie zbiorów

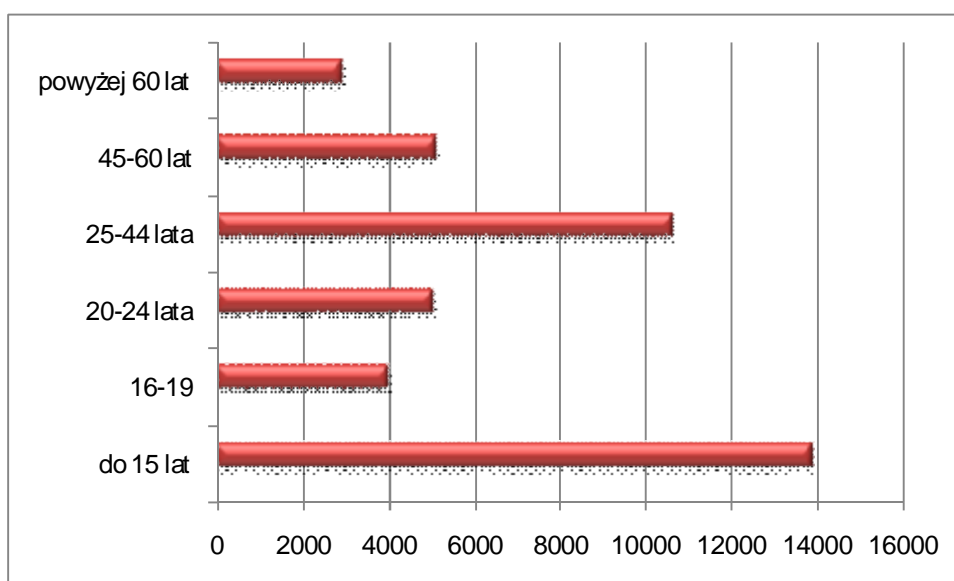
Koniec 2009 roku filie MBP zamknęły liczbą 41232 zarejestrowanych czytelników (+900). Na szesnaście filii, więcej osób korzystających z zasobów bibliotecznych uzyskało dwanaście, przy tym największy wzrost miały filie nr: 18 (+306), 9 (+237), 6 +(209) i 11 (+206). Natomiast największy spadek wystąpił w Multicentrum, które straciło 573 użytkowników, w dalszym ciągu jednak pozostaje filią obsługującą najwięcej osób.

Czytelnicy ogółem



Analiza struktury czytelników według kryterium wieku wskazuje, że nadal najliczniejszą grupą są dzieci i młodzież do lat 15 (33,5% ogółu korzystających z bibliotek), mimo że w 2009 roku liczba najmłodszych czytelników zmalała w stosunku do roku poprzedniego o prawie 300 osób (-1,5%).

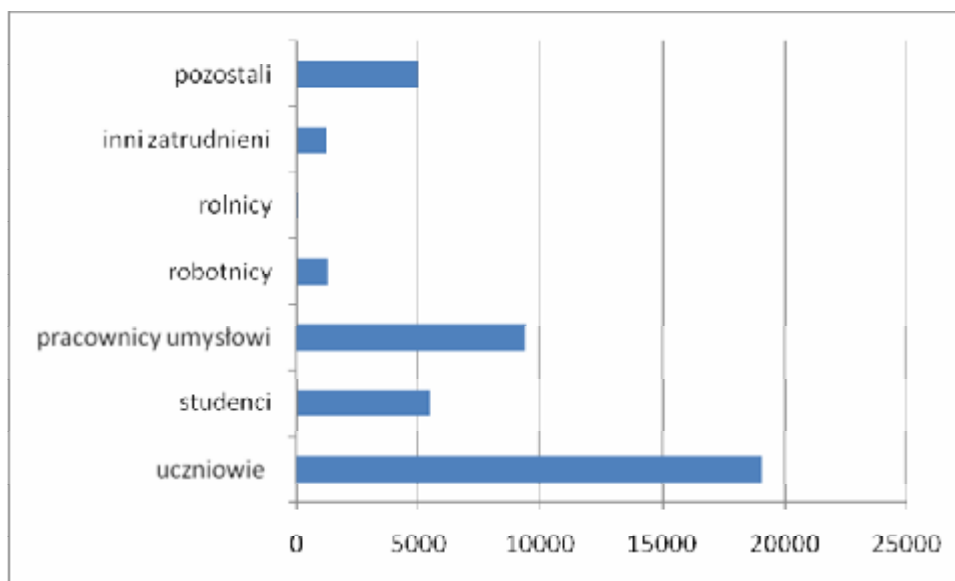
Czytelnicy według wieku



Drugą co do wielkości grupą są osoby pomiędzy 25 a 44 rokiem życia (wzrost o 889 osób – 9,2%), natomiast najmniej licznie korzystają z bibliotek osoby powyżej 60 roku życia (2880), mimo że w 2009 roku właśnie w tej kategorii nastąpił największy przyrost procentowy w porównaniu do roku 2008 (+11,5%).

Według kryterium zajęcia ciągle najliczniejszą grupą są uczniowie i studenci (24448 - 59,3%) przy tym zarówno uczniów, jak i studentów w minionym roku korzystało z bibliotek mniej niż w roku 2008 (o 1,8%).

Czytelnicy według zajęcia



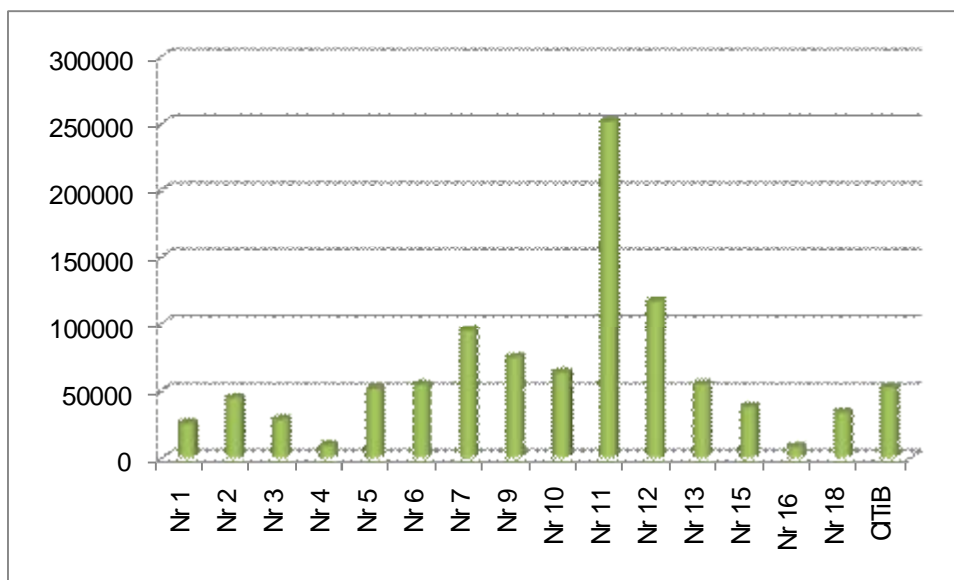
Drugą co do wielkości kategorią zawodową są pracownicy umysłowi (9326 osób) i właśnie w tej grupie zaobserwowano najbardziej dynamiczny przyrost (+10,3%). Pozytywnie należy ocenić wzrost zainteresowania bibliotekami ze strony osób rejestrowanych jako robotnicy (+5,5%) oraz ze strony emerytów i rencistów.

Zwiększenie liczby czytelników przyczyniło się do wzrostu wypożyczeń i to zarówno do domu, jak i na miejscu w czytelnich. Ogółem filie udostępniły 1.012.930 jednostek zbiorów, o 73928 więcej niż w roku 2008. Największym powodzeniem czytelników cieszyły się książki (66,36% ogółu wypożyczeń), przy czym zmalało zainteresowanie udostępnianiem książek w czytelnich na rzecz czasopism i poszukiwań w Internecie. Wypożyczenia czasopism i innych materiałów bibliotecznych (filmy, muzyka, gry, programy edukacyjne na nośnikach CD, książka mówiona, normy) były na podobnym poziomie, tj. czasopisma 17,86% ogółu wypożyczeń i multimedia – 15,77%.

Największym zainteresowaniem czytelników cieszyła się literatura piękna dla dorosłych (55,3% ogółu wypożyczonych książek) oraz książki z różnych dziedzin wiedzy (27% wypożyczeń). Najmniej intensywnie wypożyczane są książki dla dzieci (17,7% wszystkich wypożyczeń). W wypożyczeniach dominowała literatura obyczajowa (kobiety), sensacyjna i wojenna (mężczyźni) oraz biografie, książki podróżnicze i fantastyka (tę najchętniej wypożyczają ludzie

młodzi). Z obserwacji bibliotek wynika, że czytelnicy najchętniej sięgają po nowości, kontynuacje, książki rekomendowane przez bibliotekarza, znajomych, media, po to by zaspokoić własne zainteresowania, wypełnić czas wolny lub też zaspokoić potrzeby związane z pracą albo nauką.

Wypożyczenia ogółem



Na dobre wyniki czytelnictwa w bibliotekach wpływ miało wiele czynników, z których najważniejsze to:

- Ø systematyczna praca bibliotek
- Ø wysoki dopływ nowości w ostatnich latach
- Ø umożliwienie dostępu do informacji o zasobach bibliotecznych i o dostępności zbiorów bez konieczności wychodzenia z domu
- Ø możliwość zamawiania i rezerwowania książek, również drogą elektroniczną
- Ø wprowadzenie na szerszą skalę wypożyczeń nocnych i weekendowych
- Ø promocja czytelnictwa.

2. Usługi biblioteczne dostarczane do domu

Biblioteki z dużą troską zajmowały się obsługą osób, które ze względu na stan zdrowia lub wiek nie mogą samodzielnie korzystać z biblioteki. W takich przypadkach osobom, które nie mają opiekunów książki donoszono do domu. Z tej możliwości skorzystało w ciągu roku 16 osób, którym bibliotekarze donosili książki średnio raz w miesiącu (razem 152 wizyty). Ponadto filia nr 7 raz w miesiącu dostarcza książki i czasopisma do Dziennego Domu Pomocy dla Osób Niepełnosprawnych Ruchowo i do Dziennego Domu Pomocy „Nasz Dom”, gdzie 12 systematycznie czytających pensjonariuszy wypożyczyło w ciągu roku ponad 500 książek. Również filia nr 5 prowadzi punkt biblioteczny dla osób chorych, hospitalizowanych w Szpitalu Miejskim. Skorzystało z niego w ciągu roku 53 czytelników. Natomiast „Abecadło” współpracowało z Zespołem Placówek Specjalnych przy Wojewódzkim Specjalistycznym Szpitalu Dziecięcym w Olsztynie organizując dla chorych

dzieci różne formy pracy, filia nr 9 realizowała wspólnie z Ośrodkiem dla Dzieci Głuchych i Niedosłyszących program analizy bajek na poziomie i w sposób dostosowany do możliwości percepcyjnych dzieci, a filia nr 12 dostarczała do Domu Pomocy Społecznej "Kombatant" dublety czasopism z darów od czytelników.

3. Obsługa informacyjna

Obsługę informacyjną prowadzą w różnym zakresie wszystkie filie MBP. W większości z nich obsługa ta polega na udzielaniu informacji o miejscu przechowywania i dostępności określonych materiałów bibliotecznych oraz na opracowywaniu prostych zestawień bibliograficznych i wyszukiwaniu literatury potrzebnej np. uczniom do przygotowywania różnych opracowań.

Specjalistyczną obsługę informacyjną prowadzi Centrum Informacji Technicznej i Biznesowej. Jest to informacja przeznaczona przede wszystkim dla małych i średnich przedsiębiorstw, z zakresu techniki, zarządzania, ekonomii i finansów, budownictwa itp. oraz informacja normalizacyjna, prawna i o UE. Informacje można uzyskać na miejscu w bibliotece, telefonicznie lub drogą elektroniczną w ramach usługi Pogotowie Info. W Planecie11 można natomiast zamówić informację o nowościach bibliotecznych w formie newslettera. Ponadto czytelnicy mogą uzyskać na bieżąco informacje o imprezach bibliotecznych ze strony internetowej MBP, Abecadła, Planety11 i Multicentrum. Trzy filie (nr 9, 13 i 16) prowadzą też swoje blogi.

W 2009 roku filie biblioteczne udzieliły łącznie 54838 informacji.

4. Obsługa szkół i przedszkoli

Biblioteki systematycznie współpracują z placówkami szkolno-wychowawczymi organizując dzieciom różne zajęcia (edukacyjne, okolicznościowe, gry i zabawy). Najaktywniej w tym zakresie pracują biblioteki specjalne, dla których dzieci są głównym odbiorcą usług, tj. Multicentrum i Abecadło. Biblioteki te, opracowane przez siebie oferty programowe rozesłały do szkół, dzięki czemu dzieci mogły cały rok uczestniczyć w lekcjach bibliotecznych, warsztatach i różnego rodzaju imprezach. Z zajęć organizowanych przez te biblioteki korzystały również dzieci ze szkół spoza Olsztyna uczestnicząc w wyjazdowych lekcjach bibliotecznych i wycieczkach.

Większość filii nawiązało systematyczną współpracę z przedszkolami organizując cykle zajęć dla grup dzieci. Wzorcowo tego rodzaju praca jest organizowana przez Abecadło, filię nr 9 i Multicentrum, w szerokim zakresie pracę z przedszkolakami prowadzą też filie nr 2, 6, 12 i 13. Biblioteki organizowały także zajęcia dla małych dzieci nie uczęszczających do żłobków i przedszkoli. Dzieci te mogły wraz z opiekunami uczestniczyć w porannych lub

popołudniowych „bajkowych przedszkolach” z zabawami integracyjnymi, głośnym czytaniem, pracami plastycznymi itp.

Wszystkie biblioteki obsługujące dzieci przygotowują specjalne programy zajęć na czas ferii i wakacji.

5. Organizacja czasu wolnego i promocja czytelnictwa

MBP prowadzi szereg prac, mających na celu popularyzowanie aktywnego i twórczego spędzania czasu wolnego od nauki i pracy, promocję czytelnictwa oraz biblioteki jako przyjaznego miejsca nauki, wypoczynku i rozrywki dla wszystkich, niezależnie od wieku, wykształcenia, płci, statusu materialnego i społecznego czy zatrudnienia. Różnorodność i ilość zajęć realizowanych przez biblioteki w 2009 roku była imponująca i obejmowała:

- Ø 2306 form zbiorowych i zespołowych
- Ø 309 form indywidualnych (pomoc w nauce, doradztwo zawodowe, nauka obsługi komputera)
- Ø 865 form poglądowych (wystawy, plakaty, ulotki, giełdy, kiermasze).

Z form zbiorowych i zespołowych biblioteki zorganizowały:

- Ø lekcje i wycieczki biblioteczne – 237
- Ø spotkania autorskie i inne – 370
- Ø prelekcje, odczyty, dyskusje – 15
- Ø głośne czytanie - 198
- Ø konkursy (czytelnicze, wiedzy, recytatorskie, ortograficzne, filmowe) i kwizy – 85
- Ø zajęcia plastyczne – 517
- Ø spotkania teatralne – 35
- Ø imprezy okolicznościowe (rocznice, jubileusze, obchody) – 99
- Ø prezentacje multimedialne – 31
- Ø gry i zabawy – 130
- Ø zajęcia klubowe (np. Klub Mam, Klub Kangura, Klub Trzynastkowych Moli Książkowych, Młodego Czytelnika, Młodego Technika) – 137
- Ø zajęcia językowe – 253
- Ø projekcje filmowe – 118
- Ø warsztaty – 66
- Ø zajęcia muzyczne – 15.

W zajęciach tych uczestniczyło 39750 osób. Organizując różne formy pracy biblioteki współpracowały z instytucjami oświatowymi, jednostkami kultury, stowarzyszeniami, radami osiedlowymi, organizacjami, urzędami, mediami, portalami internetowymi. Największymi imprezami organizowanymi lub współorganizowanymi przez biblioteki w skali całego miasta były: Dni Literatury Dziecięcej, Festiwal Filmów Amatorskich SOFFA, Tydzień Bibliotek, Kosmiczna

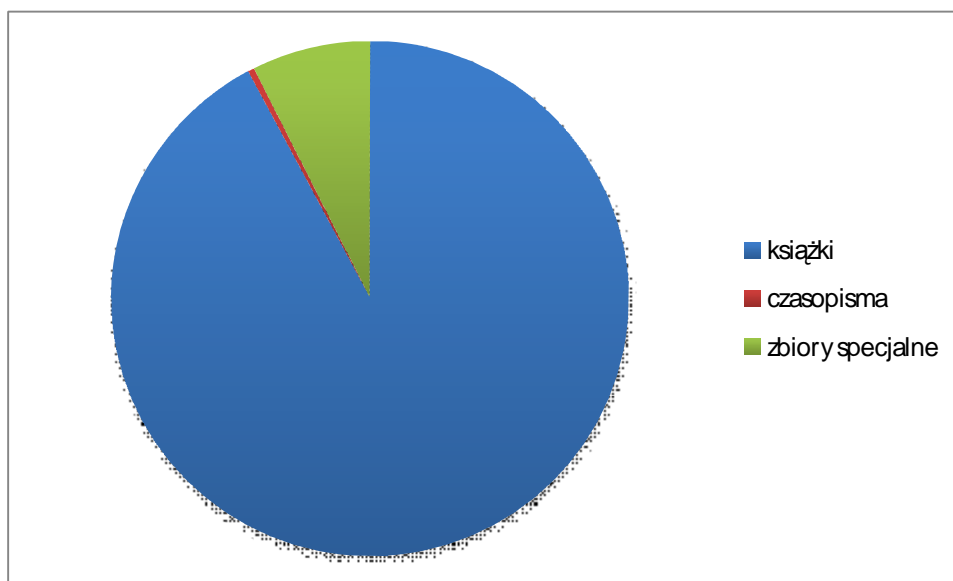
Majówka, Międzynarodowe Dni Bajki, Wakacje i Ferie w Bibliotece, Europejski Tydzień Zrównoważonego Transportu, Olsztyńskie Dni Nauki i Sztuki.

III. Zbiory biblioteczne

Zbiory zgromadzone w filiach MBP liczyły na koniec 2009 roku ogółem 439511 jednostek w tym:

- Ø 405109 woluminów książek, w tym:
 - 162241 woluminów literatury pięknej dla dorosłych (40,2%)
 - 88852 woluminy literatury dla dzieci (21,9%)
 - 154016 woluminów literatury z różnych dziedzin wiedzy (37,9%)
- Ø 1714 woluminów czasopism
- Ø 32688 jednostek zbiorów specjalnych, w tym:
 - 13652 jednostki zbiorów audiowizualnych (41,8%)
 - 1819 jednostek dokumentów elektronicznych (5,6%)
 - 17217 jednostek norm.

Struktura zbiorów



W ciągu roku wpłynęło do bibliotek ogółem 21403 jednostki, w tym z zakupu 14232. Wartość wpływów do bibliotek wyniosła ogółem 349645 zł w tym:

- Ø z dotacji samorządu – 250847 zł
- Ø z dotacji MKiDN – 21173 zł
- Ø z innych źródeł – 77625 zł

W ciągu roku ubytkowano ogółem 13582 jednostki zbiorów, głównie z powodu ich zużycia i dezaktualizacji.

IV. Pracownicy bibliotek

Na koniec grudnia 2009 roku w MBP zatrudnionych było ogółem 100 osób na 92 etatach, w tym:

Stanowisko	Liczba osób	Etaty
Dyrekcja	3	3
Obsługa	12	10
Administracja	12	10,5
Bibliotekarze	73	68,5
Razem	100	92

Spośród ogółu zatrudnionych dwie pracownice przebywały na urlopie wychowawczym i trzy na urlopie bezpłatnym. Ponadto w ciągu roku biblioteka korzystała z pomocy 7 osób odbywających staże absolwenckie.

Sześćdziesiąt dziewięć osób spośród wszystkich zatrudnionych w bibliotece posiada wykształcenie wyższe, w tym 61 bibliotekarzy, co stanowi 89,7% wszystkich zatrudnionych na stanowiskach bibliotekarskich. W ciągu roku 6 osób uzyskało wyższe wykształcenie bibliotekarskie, w tym 5 na poziomie magisterskim (studia na UW), 5 osób kontynuuje naukę:

1 – studia licencjackie z bibliotekarstwa na UW

1 – studia magisterskie uzupełniające j.w.

3 – studia podyplomowe na UW-M

Średnia płaca brutto w ubiegłym roku wyniosła 2593,72 zł

V. Udział w projektach, konkursach

MBP uczestniczyła w 2009 roku w następujących projektach:

1. kontynuacja (do końca kwietnia 2009) projektu „Wystarczy być był” rozpoczętego w październiku 2008 r. Całość finansowana przez Fundację Rozwoju Systemu Edukacji – w wysokości 15512 zł
2. SOFFA SuperOrbitalny Festiwal Filmów Amatorskich – projekt współfinansowany przez MKiDN kwotą 13207 zł (cały budżet projektu – 17967 zł)
3. „Kosmiczna majówka” – projekt realizowany wspólnie ze Stowarzyszeniem „Równi w Europie” – współfinansowany przez Urząd Miasta kwotą 23970 zł na wniosek Stowarzyszenia
4. „Między Planetą a Abecadłem czyli praca w nowoczesnych bibliotekach” – projekt ten rozpoczął się we wrześniu 2008 i zakończył w czerwcu 2010 r. a jest finansowany przez Fundację Rozwoju Systemu Edukacji łączną kwotą 39525 euro.
5. Współorganizacja warsztatów zorganizowanych w Planecie11 przez Zarząd Główny Stowarzyszenia Bibliotekarzy Polskich z udziałem bibliotekarzy z całego kraju. Warsztaty były poświęcone nowym mediom w bibliotekach i ich wykorzystaniu w pracy z młodzieżą.

Udział w konkursach:

1. MBP wzięła udział w konkursie Samorządowy Lider Zarządzania 2009 ogłoszonym przez Związek Miast Polskich w partnerstwie ze Związkiem Powiatów Polskich, Związkiem Gmin Wiejskich RP oraz Norweskim Związkiem Władz Lokalnych i Regionalnych. Konkurs był jednym z komponentów projektu "Budowanie potencjału instytucyjnego samorządów dla lepszego dostarczania usług publicznych", współfinansowanego ze środków Norweskiego Mechanizmu Finansowego. MBP zgłosiła na ten konkurs projekt „Biblioteki multimedialne jako nowoczesne centra informacji, edukacji i rekreacji”. Zaprezentowano w nim trzy biblioteki: *Planetę11* - multimedialną bibliotekę dla młodzieży, *Abecadło* – multimedialną bibliotekę dla dzieci oraz *Multicentrum* oferujące użytkownikom w różnym wieku dostęp do nowoczesnych technologii i specjalistycznego oprogramowania. Projekt MBP uzyskał najwyższą ocenę w dziedzinie kultury, w grupie miast powyżej 50000 mieszkańców.
2. Zrealizowany przez MBP projekt MultiCentrum zyskał uznanie Komisji Europejskiej w Brukseli i znalazł się wśród trzech najlepszych projektów w kategorii technologie informatyczne i komunikacyjne (ICT), ubiegających się o nagrodę RegioStars 2010. Nagrodą tą wyróżniane są najlepsze unijne praktyki rozwoju regionalnego oraz najbardziej oryginalne i innowacyjne przedsięwzięcia, które mogą stanowić przykład i inspirację dla innych regionów.

SIEĆ BIBLIOTECZNA. LOKALE

Tabela 1

Filia	Adres	Powierzchnia użytkowa w m ²		Miejsca czytelniane	Oddziały dla dzieci	Punkty biblioteczne
		Ogółem	Czytelnicy na m ² pow.			
Nr 1	ul. Smętka 28 A	65	12,6	3	-	-
Nr 2	ul. Świtezianki 4	146	10,1	22	1	-
Nr 3	ul. Limanowskiego 8	157	47,4	56	-	-
Nr 4	al. Przyjaciół 15	55	6,1	6	-	-
Nr 5	ul. Orłowicza 27	186	12,7	15	1	1
Nr 6	ul. Jarocka 65	135	19,8	24	1	-
Nr 7	ul. Kołobrzaska 5	154	14,3	9	-	1
Nr 9	ul. Wyszyńskiego 16	168	17,8	14	1	-
Nr 10	al. Piłsudskiego 16	400	7,7	24	-	-
Nr 11	al. Piłsudskiego 38	420	15,9	64	-	-
Nr 12	ul. Hanki Sawickiej 2	100	28,9	18	1	1
Nr 13	ul. Sikiryckiego 9	226	12,8	30	-	-
Nr 15	ul. Gałczyńskiego 1	100	14,2	12	-	-
Nr 16	ul. Bałtycka 145	90	6,4	14	1	-
Nr 18	ul. Żytnia 71	311	4,3	30	1	-
CITiB	ul. Smętka 28 A	104	19,8	14	-	-
Razem 2009 r		2817	14,6	355	7	3
2008r.		2817	14,3	353	7	3
Różnica 08+/-09		-	+0,3	+2	-	-

ZBIORY BIBLIOTECZNE

Tabela 2

Filia	Księgozbiór				Czasopisma	Zbiory specjalne			Jedn. zbiorów na 1 czyt.
	Ogółem woluminy	w tym				Ogółem	w tym		
		82-3 ¹	82-93 ²	0/9 ³			av	elektron.	
Nr 1	14824	6475	4753	3596	-	2	-	2	18,1
Nr 2	24816	9072	7063	8681	310	762	758	4	17,5
Nr 3	96	-	-	96	-	27	26	1	0,01
Nr 4	10866	4567	2506	3793	-	2	-	2	32,4
Nr 5	35647	15434	8275	11938	-	6	3	3	15,1
Nr 6	21052	8882	5557	6613	18	4	1	3	7,9
Nr 7	33574	16906	553	16115	-	5	-	5	15,3
Nr 9	50389	19893	13806	16690	-	35	4	31	16,8
Nr 10	23891	2248	14159	7484	113	2750	1992	758	8,6
Nr 11	24416	10064	1690	12662	-	10039	9677	361	5,2
Nr 12	19691	9671	3630	6390	-	12	10	2	6,8
Nr 13	24590	12284	5081	7225	-	10	4	6	8,5
Nr 15	17662	8133	3735	5794	-	2	-	2	12,4
Nr 16	11272	4202	3925	3145	-	2	-	2	19,7
Nr 18	23841	10361	5807	7673	-	7	3	4	17,9
CITiB	16214	-	-	16214	1273	17816	-	599	7,9
GiOZ	52268	24049	8312	19907	-	1207	1174	33	-
Razem 2009 r.	405109	162241 =40,0%	88852 =21,9%	154016 =38,0%	1714	32688	13652	1819	10,7
2008 r.	400602	40,2	21,9	37,9	1524	29364	12762	1698	9,9
Różnica 08+/-09	+4507	-0,2	-	+0,1	+190	+3324	+890	+121	+0,8

¹ literatura piękna dla dorosłych

² literatura dla dzieci

³ literatura niebeletrystyczna

WPLYWY NOWOŚCI

Tabela 3

Filia	Wpływy				Struktura nowości książkowych			Struktura wpływów zbiorów specjalnych w jedn.			Liczba pren. tyt. czasopism	Liczba ubytkowanych jednostek
	ogółem	w tym			82-3 ¹	82-93 ²	0/9 ³	av	dok. elektron.	inne		
		Książki	zbiory specjalne	wpływ z zakupu								
Nr 1	308	308	-	243	182	53	73	-	-	-	12	237
Nr 2	950	950	-	441	441	265	244	-	-	-	22	2266
Nr 3	19	19	-	19	-	-	19	-	-	-	4	-
Nr 4	143	143	-	95	109	22	12	-	-	-	8	560
Nr 5	1277	1277	-	961	666	309	302	-	-	-	13	1189
Nr 6	1246	1246	-	964	635	307	304	-	-	-	14	1411
Nr 7	1026	1026	-	741	651	59	316	-	-	-	25	891
Nr 9	1999	1999	-	1652	703	842	454	-	-	-	12	2216
Nr 10	1568	1334	234	1492	27	823	484	186	48	-	21	1287
Nr 11	2603	1967	636	2213	808	157	1002	600	35	1	52	140
Nr 12	1918	1918	-	1088	1123	450	345	-	-	-	26	1316
Nr 13	1538	1538	-	960	881	376	281	-	-	-	20	584
Nr 15	969	969	-	641	616	172	181	-	-	-	14	564
Nr 16	424	424	-	201	202	154	68	-	-	-	8	120
Nr 18	742	742	-	557	466	125	151	-	-	-	25	-
CITiB	3464	564	2900	791	-	-	564	-	65	2835	110	579
GiOZ	1209	1073	136	1173	104	82	887	135	1	-	-	222
Razem 2009 r.	21403	17497	3906	14232	7614 =43,5%	4196 -24,0%	5687 =32,5%	921	149	2836	386	13582
2008 r.	29722	24546	5176	15428	38,2	25,7	36,0	1891	233	3052	387	18630
Różnica 08+/-09	-8319	-7049	-1270	-1196	+5,3	-1,7	-3,5	-970	-84	-216	-1	-5048

¹ literatura piękna dla dorosłych

² literatura dla dzieci

³ literatura niebeletrystyczna

CZYTELNICY OGÓLEM I WEDŁUG WIEKU

Tabela 4

Filia	Liczba czytelników								% czytelników do lat 15
	ogółem	różnica 08+/-09	w tym w wieku						
			do 15 lat	16-19 lat	20-24 lata	25-44 lata	45-60 lat	powyżej 60 lat	
Nr 1	821	-20	200	77	102	192	148	102	24,4
Nr 2	1480	+157	419	125	130	355	231	220	28,3
Nr 3	7434	-573	6040	347	40	285	307	415	81,2
Nr 4	335	+31	76	27	38	80	65	49	22,7
Nr 5	2360	+38	386	220	393	747	419	195	16,4
Nr 6	2677	+209	633	258	407	820	413	146	23,6
Nr 7	2198	-20	102	264	409	662	423	338	4,6
Nr 9	2996	+237	880	332	276	742	404	362	29,4
Nr 10	3086	+124	2205	221	111	413	110	26	71,5
Nr 11	6665	+206	491	976	1608	2646	771	173	7,4
Nr 12	2891	+123	694	316	281	699	506	395	24,0
Nr 13	2896	+49	658	393	458	754	514	119	22,7
Nr 15	1424	+27	229	157	231	397	286	124	16,1
Nr 16	573	+106	334	70	19	103	31	16	58,3
Nr 18	1332	+306	455	159	122	300	178	118	34,2
CITiB	2064	-100	14	20	340	1356	252	82	0,7
Razem 2009 r.	41232	+900	13816	3962	4965	10551	5058	2880	33,5
2008r.	40332		14113	3647	5170	9662	5158	2582	35,0
Różnica 08+/-09	+900		-297	+315	-205	+889	-100	+298	1,5

CZYTELNICY WEDŁUG ZAJĘCIA

Tabela 5

Filia	Liczba czytelników według zajęcia							% uczniów i studentów
	uczniowie	studenci	pracownicy umysłowi	robotnicy	rolnicy	inni zatrudnieni	pozostali	
Nr 1	311	93	198	27	2	27	163	49,2
Nr 2	578	108	372	53	3	41	325	46,4
Nr 3	6387	40	465	-	-	-	542	86,5
Nr 4	111	32	97	13	-	6	76	42,7
Nr 5	691	349	621	134	1	126	438	44,1
Nr 6	969	368	822	107	-	77	334	49,9
Nr 7	503	356	655	118	10	55	501	39,1
Nr 9	1295	238	684	70	2	146	561	51,2
Nr 10	2468	108	364	35	2	34	75	83,5
Nr 11	1927	1629	2150	239	16	295	409	53,4
Nr 12	1092	243	718	123	6	98	611	46,2
Nr 13	1120	423	772	123	-	91	367	53,3
Nr 15	420	223	365	74	-	108	234	45,2
Nr 16	412	19	77	12	1	12	40	75,2
Nr 18	642	118	282	56	3	63	168	57,1
CITiB	128	1047	684	58	12	55	80	56,9
Razem 2009 r.	19054	5394	9326	1242	58	1234	4924	59,3
2008 r.	19081	5542	8455	1177	62	1137	4878	61,1
Różnica 08+/-09	-27	-148	+871	+65	-4	+97	+46	-1,8

WYPOŻYCZENIA ZBIORÓW DO DOMU

Tabela 6

Filia	Liczba wypożyczeń do domu					Struktura wypożyczeń w %				
	ogółem	różnica 08+/-09	w tym			82-3 ¹	82-93 ²	0/9 ³	Czaso- pisma	Zbiory specj.
			książki	czaso- pisma	inne					
Nr 1	22811	-1082	18342	4295	174	54,3	14,4	11,7	18,8	0,8
Nr 2	39977	+3275	37528	2449	-	62,1	18,9	12,0	6,1	-
Nr 3	-	-	-	-	-	-	-	-	-	-
Nr 4	9181	+591	7290	1890	1	62,5	11,6	5,3	20,6	0,01
Nr 5	47091	+1112	45140	1951	-	68,8	12,0	15,1	4,1	-
Nr 6	50843	+4804	48030	2813	-	58,6	17,7	18,2	5,5	-
Nr 7	51629	-2900	47621	4008	-	71,9	2,4	17,9	7,8	-
Nr 9	70109	+4872	67058	3046	5	56,6	25,6	13,5	4,3	0,00
Nr 10	58838	+4015	40038	723	18077	2,3	52,3	13,5	1,2	30,7
Nr 11	210415	+12781	101062	4139	105214	23,6	3,3	21,1	2,0	50,0
Nr 12	98180	+7330	88586	9568	26	62,8	13,1	14,3	9,7	0,02
Nr 13	51385	+4668	50588	797	-	64,9	19,8	13,8	1,5	-
Nr 15	34388	+349	32771	1617	-	68,4	12,5	14,4	4,7	-
Nr 16	7679	-899	6819	860	-	42,5	35,8	10,5	11,2	-
Nr 18	28629	+13264	25863	2650	116	58,8	19,6	11,9	9,3	0,4
CITiB	-		-	-	-	-	-	-	-	-
Razem 2009 r.	781155	+52180	616736	40806	123613	47,6	15,2	16,2	5,2	15,8
2008 r.	728975		569116	38807	121052	46,9	15,2	16,0	5,3	16,6
Różnica 08+/-09	+52180		+47620	+1999	+2561	+0,7	-	+0,2	-0,1	-0,8

¹ literatura piękna dla dorosłych

² literatura dla dzieci

³ literatura niebeletrystyczna

WYPOŻYCZENIA W CZYTELNIACH

Tabela 7

Filia	Jednostki udostępnione na miejscu					Woluminy udostępnione na 1 miejsce w czytelni	Odwiedziny w czytelniach ogółem ¹	Liczba udzielonych informacji	Liczba osób korzystających z komputerów
	ogółem	różnica 08+/-09	w tym						
			książki	czasopisma	inne				
Nr 1	3666	-296	1471	2195	-	1222	1344	1001	-
Nr 2	5281	-2019	2409	2872	-	240	2660	566	-
Nr 3	29167	+4484	4421	425	24321	521	29736	-	29736
Nr 4	981	+106	304	677	-	164	485	452	150
Nr 5	4909	+1143	958	3951	-	327	3196	175	846
Nr 6	4136	+1149	721	3415	-	172	2377	270	618
Nr 7	43804	-2872	10354	33450	-	4867	6687	5206	989
Nr 9	5255	-1329	1036	4219	-	375	6936	457	3140
Nr 10	5149	-562	1510	2091	1548	215	19327	713	13968
Nr 11	42075	+27537	3100	37614	1361	657	44807	35805	14629
Nr 12	18917	+787	3394	15523	-	1051	11524	1234	-
Nr 13	4044	+437	735	3309	-	135	3873	308	1957
Nr 15	4290	-96	870	3420	-	376	2787	280	1707
Nr 16	1542	-209	769	773	-	110	5229	82	2877
Nr 18	5742	+1969	1461	4281	-	191	4579	1404	73
CITiB	52817	-8481	22021	21890	8906	3773	3633	6885	537
Razem 2009r.	231775	+21748	55534	140105	36136	654	149180	54838	71227
2008 r.	210027		63291	113356	33380	595	107954	31614	57467
Różnica 08+/-09	+21748		-7757	+26749	+2756	+59	+41226	+23224	+13760

¹ w tym użytkownicy komputerów